

Оригиналан научни рад

UDK 314.87(497.11)
Original scientific work**Радмила Вељовић****ПРОСТОРНИ АСПЕКТ ДЕПОПУЛАЦИЈЕ
ПОМОРАВСКЕ ОБЛАСТИ**

Извод: У овом раду приказан је просторни аспект депопулационих трендова у шест општина Поморавске области, Јагодине, Параћина, Ћуприје, Деспотовца, Свилајнца и Рековца. Процес депопулације у њима није истог интензитета, нити равномеран. Општине се одликују различитом популационом величином, дивергентним стратешким положајем и јасном издиференцираношћу степена друштвено економског развоја на којем се налазе, који сви заједно чине комплексну детерминистичку основу укупних процеса који утичу на њихову јасну поларизацију, а која се односи и на ниво депопулације у њима. Сагледавањем динамике релевантних показатеља представљена је просторна диференцијација депопулационих процеса општина у међуопштинским периодима. Основни циљ је утврдити обим, развојне основе, интензитет, као и последице депопулационих тенденција у општинама Поморавске области.

Кључне речи: Поморавска област, општине, насеља, депопулација, поларизација, демографско старење

Abstract: The paper analyses the spatial extent of depopulation trends manifested within the six municipalities of the Pomoravlje area. Diverse geographic, strategic, and spatial characteristics of the municipalities represent the basic grounds of complex developmental processes that the area is comprised with, with special regards to the processes of depopulation and polarization in the overall demographic development. The aim of this research is to determine the size, the extent, the complexity, as well as the consequences of depopulation tendencies in the municipalities of the Pomoravlje area.

Key words: Pomoravlje area, municipalities, settlements, depopulation, polarization, demographic aging

Увод

Поморавска област се налази у Централној Србији и састоји од територија шест општина: Јагодине, Параћина, Ћуприје, Деспотовца, Свилајнца и Рековца. Област карактерише изразита поларизација депопулационих процеса која се може приметити на општинском, а нарочито на нивоу насеља у односу на географска, саобраћајна, социо-економска и културна својства датих просторних јединица. Предиспонираност области повољним природним и саобраћајним својствима, утицала је на просторну диверзификованост општина које поседују погодности изузетног саобраћајно географског положаја с једне стране и општина смештених далеко од глав-

них комуникација и општинских центара, стецишта индустрије и полова привлачења становништва, с друге стране. Као актуелан демографски проблем, депопулација је привлачила пажњу многих истраживача¹.

У раду су анализирани просторни аспекти поларизационих процеса у Поморавској области у временском раздобљу који обухвата међупописне периоде након другог светског рата. Проучени су синтезни показатељи динамичких процеса који упућују на процесе депопулације и на диверзификовану просторну структуру депопулационих просторних јединица. Поређењем вредности просечних годишњих стопа раста приказан је раст/ опадање броја становника Поморавске области, спуштен на ниво насеља² чиме је указано на ниво и темпо депопулационих процеса у њима. На основу критеријума постојања негативне стопе пораста становништва, издвојена су депопулациона насеља у свим међупописним периодима после другог светског рата и на тај начин је њихово кретање стављено у конкретан временски оквир у свакој од општина. Односом миграционе и природне компоненте кретања становништва приказани су типови кретања становништва на нивоу општина у три међупописна периода 1961-71, 1981-91 и 2002- 2011.

Депопулација је покретач многих негативних демографском трендова. Недовољно рађање утиче на стварање неповољног облика старосне пирамиде. Смањује се удео младог становништва у укупном, на рачун повећања удела становништва старијег од 65 година, што доводи до трајних поремећаја у старосној и економској структури становништва и неповољног односа између радно активног и старог становништва. Континуирано повећање удела старог становништва подразумева интензивирање процеса демографског старења. Наглашене социјалне и економске импликације позиционира-

¹ У детерминисању развојне основе као и најважнијих обележја депопулације, досадашња истраживања (Јанчић, Радовановић, (1980), Илић, Стојановић, (1980), Спасовски, Илић, (1989), Јаћимовић, (1989), се фокусирају на социоекономски аспект депопулације и сматрају урбанизацију, индустријализацију и деаграризацију преобладајућим фактором преразмештаја становништва, који утичу на стварање зона концентрације и зона депопулације. Спасовски, Илић (1989) притом истичу да су депопулационим процесима нарочито била изложена брдско планинска и рурална насеља и популационо ситнија насеља која нису могла да привуку централне функције и задрже становништво, док Јаћимовић (1989) наводи да неповољне одлике географске средине представљају неке од важних фактора реди-стрибуције становништва. Девеџић (2003) депопулацију види као резултат претходних историјско географских и демогеографских кретања, појачаних након другог светског рата процесима стихијске урбанизације и економских миграција, са наглашеним регионалним разликама.

² Поморавску област чини 191 насеље у шест општина. Јагодина има 53 насеља, Параћин 35, Ћуприја 16, Деспотовац, површински највећа општина са површином од 623 km² 33, Свилајнац 22 и Рековац 32 насеља.

ју проблем депопулације на друштвеном и политичком плану и тим путем га сврставају у ранг виталних питања друштва (Вељовић, 2015).

Специфичности географског положаја

Смештена у средишњем делу Централне Србије, Поморавска област се одликује веома повољним својствима укупног географског, саобраћајног, физичко географског и стратешког положаја. Ако се крене од физичкогеографских карактеристика области, потребно је истакнути положај области у плодној алувијалној равни Велике Мораве, која се простира средишњим делом територије и представља њену природну развојну осовину и основну парадигму њеног просторно функционалног развоја. У долини Велике Мораве смештени су главни индустријски комплекси и формиране концентрације становништва у виду градских центара као полова развоја и трансформације простора, Јагодина, Ћуприја и Параћин. Геолошки састав који је представљен серијама језерских и речних неогених седимената и дебелим серијама језерских глина и пескова, утицао је на формирање педолошког супстрата, представљеним гајњачама и смоницама на заравњеним долинским странама, које чине најпространије и најзначајније продуктивно тло у области (Марковић, 1985). Развоју пољопривредних култура нарочито су допринела повољна физичка својства земљишта у алувијалној равни Велике Мораве. С друге стране, виши, брдско планински облици рељефа представљени венцима Бељанице и Кучајских планина, на истоку, Гледићких планина на западу и Јухором на југозападу, богати су шумским комплексима³.

Саобраћајно географски положај области је од давнина познат по географски предиспонираном путном правцу⁴, одређеним локацијом на међународном Паневропском коридору 10, међународном транспортном коридору који повезује средњу са ЈИ Европом. Три популационо највеће и привредно најразвијеније општине области, Јагодина, Параћин и Ћуприја налазе се на овом путном коридору. Као доминантна саобраћајна комуникација и инфраструктурна карактеристика, овај коридор представља значајан развојни потенцијал не само Поморавске области, већ и читавог региона.

³ Највеће области под шумом се налазе у општини Деспотовац, где 48% територије заузимају шуме, а у оквиру Поморавске области 42% целокупних шумских комплекса се налази у овој општини. Поред ње, општина Параћин се такође издваја по великим шумским просторствима, који чине 25% укупних шумских површина у области.

⁴ У првом веку нове ере изграђен је *Via Militaris*, римски војни пут који је спајао Сингидунум са Константинопољем и у свом горњем делу ишао долином Велике Мораве. *Notium Margi*, антички град који је постојао на месту на којем се налази данашња Ћуприја, представљао је станицу на овом путу са наглашеном војном функцијом, а истовремено је имао истакнуту трговинску и саобраћајну функцију.

Грчић и Раткај (2004) управо истичу његов шири значај, тј. да коридор 10 по својим физичким, техничким и економским карактеристикама и расположивим капацитетима, чини окосницу саобраћајне мреже Југоисточне Европе. Централни положај области у републици, положај на коридору 10, као и релативна близина главног града, затим великих регионалних центара Крагујевца и Ниша, омогућавају одржавање солидних просторно функционалних веза са суседним областима и центрима. Поред главног магистралног пута, представљеног државним путем IA реда, цела област је повезана разгранатим системом државних путева IIА и IIБ реда који у великој мери повезују насеља унутар и између општина, и у одређеној мери их повезују са насељима општина суседних области. Најгушћа мрежа путева концентрисана је око главних градских центара који се налазе у долини Велике Мораве и у близини главне саобраћајнице коридора 10.

Железничка пруга Београд – Ниш пролази кроз Поморавску област пружајући се паралелно са међународним путем E75, и пролази кроз градове Јагодину, Ћуприју и Параћин. Код Свилајнца један крак се одваја ка Деспотовцу, а од Параћина се одваја мањи крак до Поповца.

Динамика депопулационих процеса

Укупно кретање становника општина Поморавске области у периоду између 1948. и 2011. одликује се извесним подударностима, а истовремено и јасним просторним аспектом поларизације интензитета и смера тенденција у кретању броја становника. С једне стране, популационо веће општине Јагодина, Параћин и Ћуприја бележе континуиран раст броја становника у периоду од 1948. и 1981, док преостале три општине показују различиту динамику. Општина Деспотовац има извесне осцилације у кретању броја становника до 1981, када број становника почиње озбиљније да опада.

Највећи пад је доживела у периоду од 1991. до 2002, када је стопа пораста становништва износила $-25,4^5$, док је у општини Свилајнац била $-23,6$. У периоду од 1981. до 2011. ове две општине показују готово истоветне депопулационе тенденције у кретању укупног броја становништва. Рековац, популационо најмања општина области, у читавом послератном периоду бележи континуирано опадање броја становника и представља једину општину у којој су негативне вредности природног прираштаја примећене још 1962. и од тада су константном паду, те самим тим представља општину најинтензивније и најдуготрајније природне депопулације.

⁵ У Попису 2002. године из укупног становништва („стално становништво“) искључени су наши грађани који су у време пописа били одсутни из земље због рада односно боравка у иностранству годину дана или дуже, док су, реципрочном томе, у укупно становништво Републике Србије укључени страни држављани који су у нашој земљи радили или боравили годину дана и дуже.

Табела 1. – Просечни годишњи пораст становништва. Годишња стопа пораста становништва. Индекс промене броја становника општина Поморавске области

		1948-53	1953-61	1961-71	1971-81	1981-91	1991-02	2002-11
Јагодина	Просечни годишњи пораст становништва	803,2	979,3	596	755	76,6	-575,6	106,4
	Годишња стопа пораста становништва	15,1	16,6	9,0	10,4	0,9	-7,8	1,5
	Индекс промене броја становника	107,9	114,2	109,5	110,9	101,0	91,8	101,3
Параћин	Просечни годишњи пораст становништва	733	679,6	314	162,1	-59,9	-528,9	-451
	Годишња стопа пораста становништва	13,9	11,9	5,1	2,5	0,9	-8,6	-8,0
	Индекс промене броја становника	107,2	109,9	105,2	102,6	99,1	90,9	93,0
Ђуприја	Просечни годишњи пораст становништва	701,4	214,4	250,1	231,2	221,8	-470,9	-292,2
	Годишња стопа пораста становништва	22,9	6,5	7,1	6,1	-0,2	-13,0	-10,1
	Индекс промене броја становника	112,2	105,3	107,3	106,3	99,8	86,6	91,3
Деспотовац	Просечни годишњи пораст становништва	649,4	235	-183,6	-86,3	-182,1	-750,7	-268,9
	Годишња стопа пораста становништва	18,6	6,3	-4,9	-2,4	-5,2	-25,2	-11,0
	Индекс промене броја становника	109,8	105,1	95,2	97,6	94,9	75,6	90,5
Свилајнац	Просечни годишњи пораст становништва	140,2	-36,5	57,9	63,2	-175,2	-693,2	217,8
	Годишња стопа пораста становништва	4,2	-1,1	1,7	1,8	-5,2	-23,6	-8,9
	Индекс промене броја становника	102,1	99,1	101,7	101,8	94,7	76,9	92,3
Рековац	Просечни годишњи пораст становништва	-3,2	-320,6	-281	-283,3	-286,6	-314,5	-277,3
	Годишња стопа пораста становништва	-0,1	-11,9	-11,6	-13,3	-15,5	-20,6	-22,5
	Индекс промене броја становника	99,9	90,8	88,9	87,5	85,6	79,7	81,6

Извор: Упоредни преглед броја становника 1948, 1961, 1971, 1981, 1991, 2002. и 2011. Подаци по насељима. РЗС.

Посматрано на нивоу насеља, процес опадања броја становника није текао равномерно. У периоду 1948-2011. у општини Деспотовац интензиван пад имала су некадашња рударска насеља Баре, Бељајка, Равна Река, која су затварањем рудника изгубила примарну функцију и популациону снагу⁶. Иста судбина, мада не таквог интензитета, задесила је многобројна насеља, у овој, од давнина познатој рударској области⁷.

⁶ Рудник Бељајка је затворен 1949, Баре 1963, Равна река 1968. Сличну судбину доживео је Сисевац, мало рударско насеље у општини Параћин, које је затварањем рудника 1962. драстично почело да губи становништво. О томе говоре подаци о промени укупног броја становника насеља. Према попису 1953. имало је 406, док је према попису 2011. бројило је свега 15 житеља.

⁷ Рудоносна област Сењско Ресавског басена простире се између Млаве, Честобродице и западног подножја Бељанице и Кучаја. Истраживање Сењских рудника

Затварање ових лежишта коинцидира са појачаним емиграционим процесима који су захватили не само наведена насеља, већ и читаву област. Губитак њихове основне, у овом случају рударске функције довео је до напуштања ових просторних јединица, у којима се производња угља може окарактерисати њиховим *raison d'être*-ом. У општини Јагодина најинтензивнији пад доживела су насеља у периферним југозападним крајевима, Каленовац, Јошанички Прњавор, Мишевић и Старо Село (некадашње рударско насеље), лоцирана на обронцима Гледићких планина, у условима неповољне земљишне структуре и саобраћајне инфраструктуре.

Поред ових, као изразито депопулативна, издвајају се Топола и Шантаровац у граничном подручју ка општини Рековац и Стрижило, насеље удаљено 20 км од општинског центра, са већинским становништвом на привременом раду у западноевропским земљама (Стаменковић и други, 2001). У општини Ћуприја популациона величина насеља се није рапидно смањивала као што је био случај са неким од насеља других општина. У том смислу, једино се могу издвојити Бигреница и Кованица, некадашња угљем богата насеља у брдско планинском делу општине ситуираном у граничном појасу према Деспотовцу. Општину Рековац одликује највећа просторна концентрација насеља која су убрзано демографски одумирала. Изражен темпо опадања становника присутан је у крајњем западном делу општине и обухвата насеља на обронцима Гледићких планина, Доброселицу, Надрље, Сиљевицу и Богалинац, чија се надморска висина креће у распону од 400 m до 930 m. У ова насеља спада и Секурич, површински највеће насеље у општини, које се простире на обронцима Јухора, до 775 m надморске висине. Међутим, и поред одређених географских и топографских карактеристика, као просторних параметара социоекономског развоја општине, индикативно је да се темпо депопулације у овдашњим насељима одвијао стихијски. Непостојање градског насеља као центра идустијализације и свих пратећих процеса, није могло довести до формирања насеља са централним функцијама као пола привлачења становништва⁸.

отпочело је крајем прве половине 19. века, док су Ресавски рудници отворени у другој половини 19. века. О значају и рудном богатству Ресавских рудника говори податак да је 1903. године у атарима села Стењевац, Стрмостен и Жидиле било активно око 200 рудоносних поља. Највећи део рударских лежишта је истражен и у великој мери исцрпљен до краја 1960их и почетка 1970их година. Поред поменутих, затворен је велики број рудника у следећим насељима: Бигреница (1932), Стубица (1943), Манасија (1949), Витанце (угљенокоп Срећа 1944) (према Симићу, 1958), затим Буковац (1951), Јеловац (јама Бучар 1951), Ресавица (1951), Селиште (1953), Стрмостен (јама Водна 1971), Маквиште (1971) (према Ивковићу, 2004).

⁸ Индустија општине Рековац била је представљена мањим производним објектима. Године 1960. основана је фабрика намештаја Благотин у Белушићу, а 1964. индустија проводника „Проводници“ која је пословала у саставу Индустије каблов

Сагледавањем вредности стопа годишњег пораста становништва насеља Поморавске области у свим послератним међупописним периодима, уочава се да су се прве назнаке депопулационих тенденција обележене значајнијим порастом ових насеља, јавиле у периоду 1953- 61, заједно са првим облицима индустријализације. Велики пораст депопулационих насеља евидентиран је у следећем међупописном периоду 1961-71, што се поклапа са најинтензивнијим таласом индустријализације⁹. У следећим десетогодишњима њихов број бележи благ пораст у две популационо највеће општине области. Деспотовац и Ћуприја доживљавају највеће промене у том смислу 1981-91, тј. 1991-02, док су две популационо најмање општине Свилајнац и Рековац, достигле максималан број депопулационих насеља већ 1961-71, који се са мањим осцилацијама одржао до данас, што говори у прилог веома дуготрајној депопулацији у њима.

Табела 2. – Број депопулационих насеља¹⁰

Општине	Укупан број насеља	1948- 1953	1953-1961	1961- 1971	1971- 1981	1981- 1991	1991- 2002	2002- 2011
Јагодина	53	13	26	40	40	42	42	42
Параћин	35	1	10	27	28	31	32	33
Ћуприја	16	1	9	12	10	11	16	16
Деспотовац	33	5	15	24	25	30	30	29
Свилајнац	22	7	14	20	17	19	21	21
Рековац	32	19	31	31	30	31	30	32

Извор: Упоредни преглед броја становника 1948, 1961, 1971, 1981, 1991, 2002. и 2011. Подаци по насељима. РЗС.

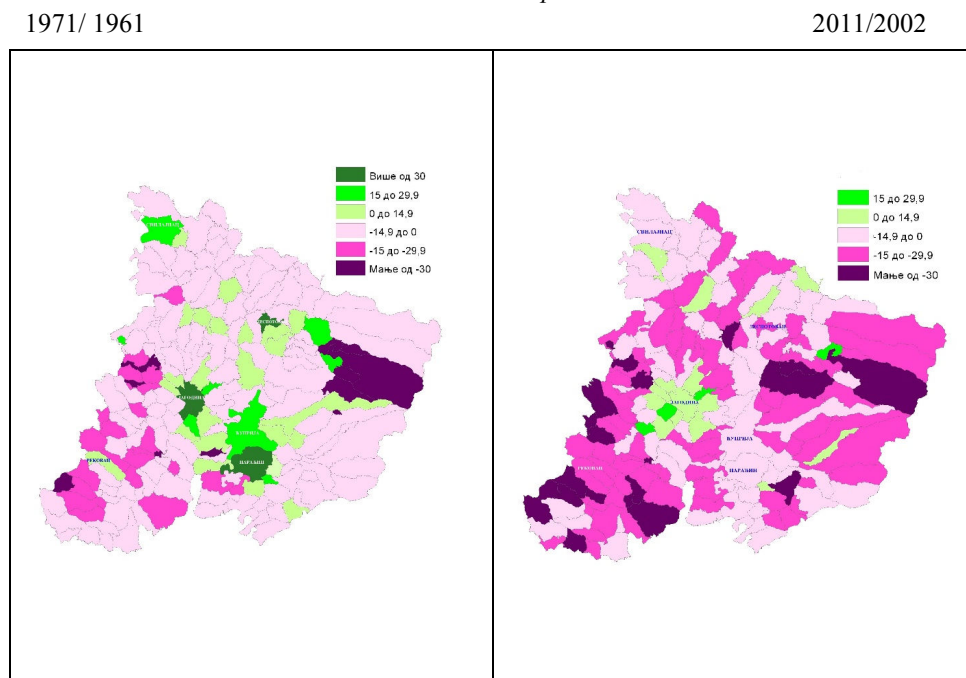
Сагледавањем динамике укупног становништва по насељима у различитим међупописним периодима Поморавске области добија се јаснија слика о променама, интензитету и просторном обухвату депопулационих процеса комплексне развојне основе.

ва из Јагодине. Такође је постојао производни погон фабрике текстила Бранко Кр-смановић“ из Параћина. Сви ови производни капацитети су током процеса приватизације престали са радом. Данас је једино активна производња вина у винском подруму Vinex у Белушићу.

⁹ Највећи број индустријских предузећа у Јагодини, изузев Фабрике Каблова основане 1947, а пуштене у рад 1955. и Пиваре и Јухора основаних половином 19. века, тј почетком 20. века и Житомлина основаног 1958, а који чине окосницу привредног развоја читаве области отворен је шездесетих година 20. века: Навип 1960, Грађе-винско предузеће Пут 1961, фабрика намештаја Будућност 1964, фабрика микро-проводника и конектора Елмос 1961, ТП Морава 1967, Јагодина Експрес 1967.

¹⁰ Критеријум депопулационих насеља се заснива на постојању негативне просечне годишње стопе пораста становништва без обзира на интензитет, тј. величину стопе.

Слика 2. – Годишња стопа пораста становништва



Извор: Упоредни преглед броја становника 1948, 1961, 1971, 1981, 1991, 2002. и 2011. Подаци по насељима. РЗС.

Како би се приказала њихова просторна димензија у одговарајућем временском континууму коришћене су просечне годишње стопе раста за период 1971/1961. и 2011/2002. Оно што је уочљиво јесте да су у првом посматраном периоду у целој Поморавској области три градска насеља имала вредност стопе већу од 30, док у периоду 2011/2002. није било таквих насеља. Такође, евидентно је да су у периоду 1971/1961. насеља која су бележила позитивне вредности стопе годишњег пораста била концентрисана у гравитационој зони око већих градских центара, полова развоја¹¹. У последњем међупописном периоду једино је Јагодина задржала улогу општинског средишта као пола концентрације и центра којем инклинирају сеоска насеља која се налазе у гравитационој зони града и која имају позитивну стопу годишњег пораста становништва. У односу на Јагодину веће стопе пораста су остварила насеља Ковачевац, Винорача и Ракитово, која се налазе у непосредној близини и зони утицаја општинског центра. На ни-

¹¹ У том смислу, издваја се општина Рековац, која нема ниједно градско насеље, па стога ни сеоско насеље Рековац, које је једино остварило пораст становништва, не поседује значајну гравитациону снагу.

воу целе области, једино још три насеља Деспотовачке и једно насеље Свилајначке општине бележе пораст просечних годишњих стопа.

Посматрано на нивоу области индикативно је да су у педесетогодишњем периоду периферни делови претрпели највеће промене у правцу смањења стопе пораста становништва, нарочито њени западни, југозападни и источни делови, које карактерише удаљеност од главних саобраћајних комуникација, географска изолованост и релативно неповољна педолошка својства представљена земљиштем ограничене продуктивности, као што је случај са општином Рековац, смештеном у ерозивном удубљењу између Гледићких планина на западу и Јухора на истоку¹². Једино подручје које у последњем периоду бележи пораст јесте централни део општине Јагодина, који обухвата градско насеље Јагодина и сеоска насеља која се налазе у њеној утицајној зони. Близина града, као и положај на главном магистралном путу области, ауто путу Е 75, у чијој близини је смештена индустријска зона града и истовремено у плодној алувијалној равни Велике Мораве¹³, чине окоснице њиховог просторно функционалног развоја и трансформације простора.

На општинском нивоу највеће трансформације доживеле су општине Деспотовац и Рековац, где је процес опадања броја становника текао убрзано. У општини Рековац у периоду 2002- 2011. ниједно насеље нема позитивну стопу пораста, док 84,4 % насеља има стопе годишњег пораста испод -15. Притом, 9 од 22 Рековачка насеља имају стопу годишњег пораста мању од -30. Насеље Доброселица у крајњем западном делу општине представља својеврсни популациони екстрем, чија је основна одлика демографско одумирање. Према попису 2011. у њему живи 16 становника, просечне старости 71,6 година, са годишњом стопом пораста од -85,5. У општини Деспотовац опадање годишњих стопа пораста било је актуелно и у периоду 1961- 1971, када су најмање вредности забележене у некадашњим рударским насељима Баре, Маквиште, Равна Река и Сењски рудник, док је Жидиље, површински највеће насеље општине некада богато угљем, у полувековном раздобљу задржало веома ниске вредности које се крећу око -

¹² Појас алувијума, најпродуктивнијег тла у општини, простира се у уском појасу у долини Жупањевачке, Дуленске и Каленићке реке, док је највећи део земљишта представљен смоницама, земљиштем ограничене продуктивности са високим садржајем глине, као и еродираним површинама.

¹³ Сеоска насеља Кочино Село, Ракиново, Рибаре, Кончарево и Мајур одликују се веома повољним геостратешким положајем, одређеним позицијом у левом приобаљу Велике Мораве, због чега располажу са знатним уделом пољопривредног земљишта у земљишној структури. Територија општине Јагодина са 15594 ха ораница и башти има највећи удео у односу на укупну површину под ораницама и баштама у читавој Поморавској области, који износи 22%. Истовремено, ова насеља се налазе у близини индустријске зоне града лоциране уз главни транспортни коридор области, коридор 10.

70 у оба посматрана периода. С друге стране, четири насеља имају пораст. Међу њима је и Милива, надамак Деспотовца, некадашњи рудник, а данас насеље са погонима за сепарацију угља и капацитетима за снабдевање рудника водом. С обзиром на релативно повољна саобраћајно географска својства, одређена положајем на државном путу ПА реда, насеље такође има развијену трговинску функцију.

Интересантна је чињеница да је једно од два градска насеља општине, Деспотовац еволуирало од јединог насеља са стопом пораста преко 30, на почетку, до -18, на крају датог периода. Општина Јагодина одликује се просторном диверзификованошћу насеља која бележе раст и окупирају средишњи део концентрисан око највећег центра, Јагодине, с једне стране и насеља смештеним у рубним деловима општине која су лоцирана далеко од општинског центра и главних комуникација.

Низлазно кретање годишњих стопа пораста присутно је и у општинама Ћуприја и Параћин. У посматраном периоду оба општинска центра изгубила су на неки начин улогу полова концентрације становништва и од градова са изразитим порастом прерасли у градове са тенденцијама опадања броја становника. У последњем периоду оба града имају негативне просечне годишње стопе пораста, у Параћину -0,8, док је у Ћуприји -4,6. У Ћупријској општини 11 од 16 насеља имају стопе пораста мање од -15, док је у периоду од 1971/61 постојало је само једно овакво насеље. Чак 5 оваквих насеља се граничи са градским насељем Ћупријом. Најниже вредности испод -30 забележене су у Кованици и Бигреници, која се граниче са општином Деспотовац. Јовац, насеље у плодној равници Велике Мораве, је 1971/61 имало позитивну стопу пораста, да би 2011/2002 она износила мање од -15¹⁴.

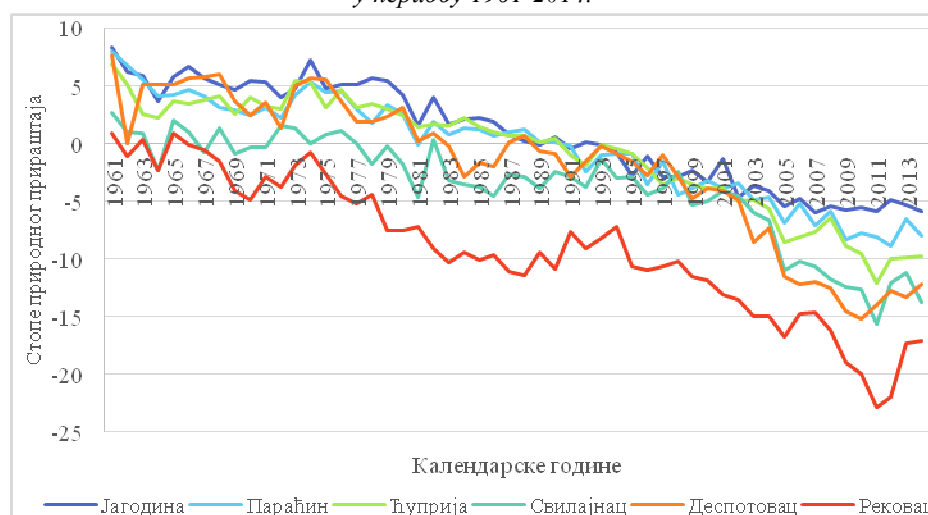
У Параћинској општини однос је нешто повољнији, од 35 насеља 15 су имала стопе пораста ниже од -15, наспрам 3 насеља колико их је било у периоду 1971/61. Она су данас заступљена у крајњим западним, југоисточним и североисточним деловима општине где захватају највећу површину, удаљена од општинског центра и индустријских и саобраћајних токова као детерминанти њиховог просторно функционалног развоја. Сам град Параћин у педесетогодишњем периоду прешао је пут од града са изразито високом стопом раста до града са негативним вредностима стопа. Текија, насеље у гравитационој зони Параћина и Шалудовац, смештен у североисточном, изразито депопулативном делу општине, са капацитетима за промет нафте и нафтних деривата, представљају једина два насеља у целој општини која имају позитивне стопе пораста у последњем међупописном периоду.

¹⁴ Јовац је као традиционални виноградарски крај имао вински подрум као производни погон јагодинског Навипа. Затварањем Навипа, вински подрум престаје са радом, а производња вина поприма локални карактер.

Однос природне и миграционе компоненте

Графичким приказом кретања стопа природног прираштаја од 1961. до 2014. године уочава се њихова просторна динамика на нивоу општина. Најмање осцилације имала је општина Јагодина, која је позитивне вредности природног прираштаја задржала све до краја осамдесетих година 20. века, док се у Параћину и Ћуприји почињу јављати готово истовремено, почетком деведесетих година 20. века. Ситуација у остале три општине умногоме је другачија. У Деспотовцу су први знаци природне депопулације видљиви почетком 1980-их, док се у Свилајнацу негативне вредности природног прираштаја спорадично јављају током 1960-их година, да би се усталиле крајем исте деценије и имале константан пад све до данас.

Графикон 1. – Природна динамика становништва општина Поморавске области у периоду 1961-2014.



Извор: Природно кретање становништва у Републици Србији 1961- 2010. Подаци по општинама. РЗС.

Ове две општине: Деспотовац и Свилајнац се одликују веома сличном динамиком природног прираштаја од средине деведесетих година 20. века до данас, када се бележи њихов интензиван пад. Као што се види на графикону 1, општина Рековац скоро током читавог периода бележи негативан природни прираштај становништва и у односу на друге општине има знатно ниже вредности показатеља. Као зона најинтензивније природне депопулације, са непрекидним смањењем броја становника, Рековац већ почетком 1960-их година има негативан природни прираштај, који значајније почиње да опада средином 1970-их година, да би минималну вредност од -

22,8% достигао 2011. године. Како би се установили трендови у укупној динамици становништва области у полувековном периоду, потребно је узети у обзир утицај миграционе компоненте. Анализирана је динамика ових компоненти на нивоу општина. У прва два међупописна периода, времену интензивне индустријализације, сагласно знатном порасту броја становника, Јагодина има позитивне вредности обе компоненте укупног кретања становништва. У периодима 1991/81. и 2002/91. миграциони салдо има негативне вредности, при чему у другом попису општина према Фригановићевој класификацији кретања становништва има статус општине која одумиरे. У последњем периоду миграциони салдо је позитивном вредношћу надоместио негативну вредност природног прираштаја, због чега је општина остварила раст, једина у области.

Слика 2. – Типови кретања становништва општина Поморавске области (према Фригановићу, 1978¹⁵)



Извор: Природно кретање становништва у Републици Србији 1961- 2010. Подаци по општинама. РЗС. Упоредни преглед броја становника 1948, 1961, 1971, 1981, 1991, 2002. и 2011. Подаци по насељима. РЗС.

Параћин и Чуприју у пет међупописних периода карактерише сличан однос између природне и миграционе компоненте. У прва два периода укупно становништво општина бележи пораст захваљујући природном обнављању становништва. У наредна два десетогодишта негативан миграциони салдо утицао је на опадање становништва. Последњи међупописни период карактерише преваленцу нижих стопа природног прираштаја у односу на стопе миграционог салда, доводећи до природне депопулације ове

¹⁵ Фригановић је издвојио 4 емиграциона и 4 имиграциона типова кретања становништва. И1- Експанзија имиграцијом, И2- Регенерација имиграцијом, И3- Слаба регенерација имиграцијом, И4- Врло слаба регенерација имиграцијом, Е1- Емиграција, Е2- Депопулација, Е3- Изразита депопулација и Е4- Демографско изумирање.

две општине. Намеће се закључак да је кретање укупног становништва ових општина већим делом било условљено позитивном или негативном динамиком природног кретања у зависности од конкретног периода.

Деспотовац се у периоду од 1961. до 2002. године препознаје као општина израженог емиграционог карактера. Исељавање из ове општине са некадашњим значајним рудним потенцијалом допринело је у највећој мери смањењу укупног броја становника, који у посматраном периоду континуирано опада. У општини Свилајнац процеси имиграције су у прва два периода утицали на укупан пораст броја становника, да би у периоду 2002/91 негативне вредности миграционог салда биле ниже од вредности природног прираштаја и највише допринеле рапидном опадању броја становника. Последњи међупописни период карактеришу, ипак, позитивне вредности показатеља механичког кретања становништва, уз интензивну природну депопулацију.

Рековац је једина општина која у читавом периоду дугом 50 година има негативне вредности и природног прираштаја и миграционог салда, што према Фригановићевој класификацији типова кретања становништва означава насеље/општину која одумире. Однос миграционе и природне компоненте се у датом раздобљу мењао, тако да је у прва два међупописна периода становништво опадало захваљујући доминантном исељавању, остављајући старо становништво, што говори у прилог неразвијености општине, без иједног градског центра као носиоца развоја и пола привлачења становништва. У следећим периодима примат је преузела природна депопулација, која се појављује као продукт наслеђене старосне структуре, са неповољним односом старог и младог становништва, тј. великим уделом старог становништва у укупном, а настале као последица исељавања радно способног становништва деценијама уназад.

Последице депопулационих процеса у Поморавској области

Промена старосне структуре становништва индикативан је параметар дубоких и вишеслојних демографских промена, при чему се депопулација препознаје као примарни оквир тих промена и битна варијабла особениости демографског развоја области са неповољним односом младог и старог становништва. Послератни развој општина Поморавске области као детерминанта демографских карактеристика насталих под утицајем тековина социоекономског развоја и различитог интензитета и просторног обухвата процеса индустријализације одредио је диверзификоване модалитете кретања структура становништва. Доминантни процеси исељавања становништва из популационо најмањих општина у првим деценијама након другог светског рата условили су пад броја становника, упркос позитивним вредностима природног кретања становништва, као што је то био случај у Деспотовцу. Вишеструки значај појачаних емиграционих процеса има далекосежне последице и оставља дубоке трагове у њиховој старосној структури

условљавајући такође промене у економској структури чије се последице осећају данас. Наслеђена неповољна старосна структура доводи до дуготрајних последица које се огледају у недовољном уделу радно способног и становништва у репродуктивном периоду у укупном становништву, што доводи до још интензивнијег процеса старења и увећања удела старог становништва, с једне, и смањења удела младог становништва у укупном.

Удео младих до 14 година старости у укупној популацији је у свим општинама далеко испод републичког нивоа и јавља се као последица демографског старења и наслеђене старосне структуре. Имајући у виду вишедеценијске негативне тенденције у кретању укупног становништва у општини Рековац, неминовно се екстремне вредности показатеља старосне структуре становништва јављају овде. Индекс старења са вредношћу 2,61 двоструко је већи у односу на републички просек. Дуготрајни процеси механичког и природног опадања становништва довели су до измењене старосне структуре и до појаве преобладајућег старог становништва. С обзиром на старосни састав становништва, услед константног смањења броја становника у репродуктивној доби и повећања старог становништва у укупној популацији, број умрлих је у сталном порасту, при чему је стопа морталитета 2012. у овој општини достигла вредност 26,2‰. Сви показатељи говоре у прилог континуираном демографском пражњењу ове просторно географски, саобраћајно и привредно изоловане општине, далеко од најзначајнијих комуникација области, урбаних средшта и привредних центара¹⁶. Јаснија слика о просторном аспекту демографског старења добија се класификацијом насеља према стадијумима демографске старости. На слици 4 приказана је динамика старења становништва насеља Поморавске области на основу података добијених у последња два пописа.

¹⁶ Општински центар Рековац налази се 30 км ЈИ од Јагодине и 24 км јужно од Крагујевца. Од престонице је удаљен 158 км. Неповољност саобраћајно географског положаја и поред тога што кроз територију општине пролазе 3 државна пута II В реда, путем којих је она повезана са Јагодином, Крагујевцом, Крушевцом и Трстеником, произилази из периферности њеног положаја у односу на главну комуникацију у области, ауто пут Е75. Томе доприноси и велика удаљеност у односу на железничку пругу Београд- Ниш, као и чињеница да територија општине уопште није укључена у мрежу железничких путева Србије. Лош квалитет локалних путева битна је карактеристика инфраструктуре и постојања ограничених просторно функционалних веза између насеља унутар, као и са насељима ван општине. Географска својства територије представљају значајну детерминанту у развоју насеља и у случају насеља Рековачке општине имају наглашену баријерну функцију. Карактеристике рељефа утицале су на просторну изолованост. Венци Јухора је одвајају у односу на суседне општине области на истоку и у односу на главне путне правце, док пространи појас Гледићких планина који заузима западни део општине, чини природну препреку као важан чинилац изолованости и саобраћајне некомуникативности са општинама Крагујевац и Краљево са којима се граничи.

Табела 3. – Синтезни показатељи старосне структуре популације Поморавске области по општинама 2011.

2011	Јагодина	Параћин	Ћуприја	Свилајнац	Деспотовац	Рековац	Поморав. област	Република Србија
Удео младих од 0- 14 год. у %	14,4	13,9	12,9	13,2	12,37	10,17	13,5	19,9
Удео старијих од 65 у %	18,28	19,20	20,33	23,62	24,31	30,53	20,7	17,4
Индекс старења	1,29	1,35	1,55	1,67	1,78	2,61	1,48	1,25
Просечна старост	42,7	43,2	44,3	45,4	45,9	49,7	44,1	42,2

Извор: Попис становништва домаћинства и станова, 2011. Становништво, Пол и старост, подаци по насељима. РЗС.

Највећи број насеља у оба посматрана периода налази се у стадијуму најдубље демографске старости. Од укупно 191 насеља Поморавске области 168 се налази у стадијуму најдубље старости 2011, док их је 2002. било 149. Посматрано на општинском нивоу, према последњем попису у Рековцу су сва насеља, њих 32 у овом стадијуму, у општини Ћуприја удео ових насеља је 88%, Параћину 80%, Деспотовцу 88%, Свилајнцу само једно од 22 насеља није у стадијуму најдубље старости, док у Јагодини, општини са највећим бројем насеља, њих 53, само девет насеља која се налазе у непосредном окружењу града Јагодине, се не налазе у овом стадијуму. Поређењем вредности показатеља 2002. и 2011. уочавају се јасне разлике у просторном аспекту динамике демографског старења. У том смислу примећује се:

– Највећа заступљеност насеља најдубље демографске старости у периферним деловима области, са 100% уделом у западном, југозападном и северном делу општине изузев Свилајнца, градског центра истоимене општине.

– Убрзано демографско старење насеља која гравитирају градском насељу Параћин и комплетног јужног ивичног дела општине који се наставља на њих¹⁷

– Једина два насеља која се налазе у стадијуму дубоке демографске старости су Текија у општини Параћин и Ракиново у општини Јагодина, сеоска насеља смештена у зони градских центара којима гравитирају.

Удео становништва старијег од 65 година се у полувековном периоду континуирано повећавао, али различитим интензитетом у шест општина Поморавске области. Како би се приказала динамика промене њиховог удела у укупном становништву, коришћени су подаци пописа 1961, 1991. и 2011. године. Резултати најпре недвосмислено указују на поларизацију у

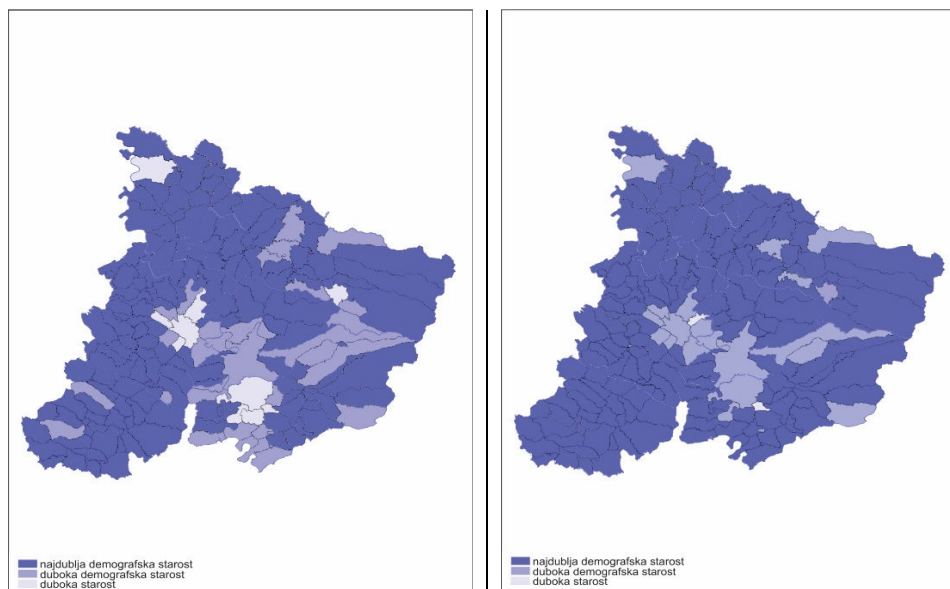
¹⁷ Четири насеља која се граниче са општинским центром као и шест насеља у јужном делу општине Параћин која се граниче са општинама Варварин и Ћићевац у периоду између 2002. и 2011, ушла су у стадијум најдубље демографске старости.

динамици ове велике старосне групе код популационо већих и привредно развијенијих општина области, с једне стране, и мањих општина с друге стране. Према попису 1961. удео старијих од 65 година се у Јагодини, Параћину и Ћуприји кретао од 6,2% колико је забележено у Параћину, до 7,2% у Ћуприји. У две највеће општине најизразитији раст је забележен у периоду од 1961. до 1991, када је удео ових лица у укупном становништву удвостручен, док у Ћуприји бележи највећи раст у последње две деценије, када је удео лица старијих од 65 година порастао за више од 60%. У основи, ове три општине показују равномерније кретање и умерену динамику овог индикатора демографског старења у посматраном периоду.

Слика 4. – Стадијуми демографске старости (према Пеневу, 1995).

2002.

2011.

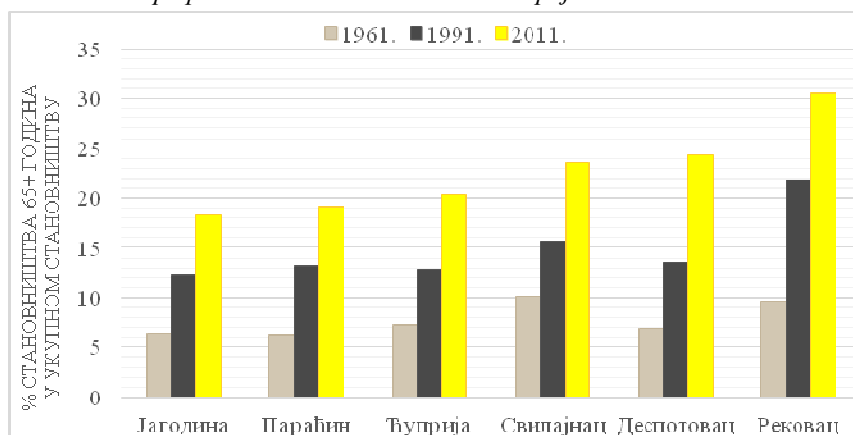


Извор: *Попис становништва домаћинства и станова, 2002. и 2011. Становништво, Пол и старост, подаци по насељима. РЗС.*

С друге стране, популационо мале општине су доживеле знатне промене у старосној структури становништва, што се може видети и посматрањем промене удела становништва старијег од 65 година у укупном. У том смислу се издваја општина Рековац, у којој се удео ових лица у периоду од 1961. до 1991. увећао за 125%, док 2011. њихов удео износи 30,5% у укупном становништву. Сличну динамику, али знатно мањег интензитета, има општина Свилајнац, док је општина Деспотовац најзначајнији пораст имала у последња два међупописна периода када је удео лица

старијих од 65 година скоро удвостручен. Наиме, удео лица старијих од 65 година у укупном становништву у Деспотовцу порастао са 13,6% 1991. године на 24,3% 2011. Овај податак говори у прилог убрзаном процесу демографског старења којем је општина Деспотовац била нарочито изложена у последње две ипо деценије, и самим тим о интензивирању депопулационих тенденција у овом, некада богатом рударском крају.

Графикон 2. – Становништво старије од 65 година



Извор: Попис становништва домаћинства и станова, 1961, 1991. и 2011. Пол и старост, резултати за насеља. РЗС.

Закључак

Имајући у виду карактеристике диверзификоване структуре депопулационих процеса, њене елементе, динамику, узроке и видове појављивања, може се закључити следеће:

– Формирањем полова демографског развоја које чине градови Јагодина, Туприја и Параћин, истовремено су настала пространа емиграциона подручја, као антипод актуелним токовима друштвено економског развојка. Појачани интензитет поларизационих процеса целокупног демографског развоја након другог светског рата карактерише мањи степен регионалних разлика на нивоу општина.

– Почетни стадијум популационе експанзије развијених градских центара јавља се упоредо са појачаним емиграционим кретањима из периферно лоцираних општина, обележеним недостатком функција централних места (као што је случај са Рековцем) или губитком основних функција насеља, што је случај са многобројним насељима у Деспотовачкој општини и малобројним насељима у општинама Туприји и Параћину, која су гашењем рудника као основних парадигми њиховог просторно функционалног развоја, нагло почела губити становништво.

– Последњих деценија изражени су процеси природне депопулације, посебно наглашени у општинама Рековац, Деспотовац и Свилајнац, који се преваходно могу довести у везу са наслеђеном старосном структуром, као последицом вишедеценијског исељавања становништва и слојевитим структурним променама насталих као продукт дуготрајне економске кризе, која је ескалирала у последње две ипо деценије.

– Просторна диверзификованост депопулационих процеса проистиче из физичко географских, саобраћајно географских и функционалних особености територије. Као утицајни чиниоци у развоју становништва, насеља поседују динамичност и континуитет као битне варијабле (Ранчић, 1980). У том смислу, дисконтинуитет у развоју насеља, посебно у општинама које се налазе периферно у односу на полове развоја, представља њихову доминантну црту.

– Положа на коридору 10 који пролази кроз територије три популационо највеће општине, Јагодину, Параћин и Ћупријз, предиспонирао је значај економско-географских потенцијала као једну од иницијалних претпоставки демографског развоја Поморавске области и предуслов поларизационих процеса како на нивоу општина, тако и на нивоу насеља. Преостале три општине су у односу на главни путни коридор диспозиционирани и обухватају махом периферне делове области.

ЛИТЕРАТУРА И ИЗВОРИ

- Вељовић, Р. (2015). Друштвени оквир одлагања рађања у Србији. Библиотека INI-TIUM Задужбина Андрејевић. стр. 1- 83. Београд.
- Грчић, М, Раткај, И. (2004). Саобраћајни коридори као фактор интеграције. ЗБОРНИК РАДОВА ГЕОГРАФСКОГ ИНСТИТУТА “ЈОВАН ЦВИЈИЋ. књ. 53. стр. 7-25.
- Девеџић, М. (2003). Тренд депопулације у Србији у периоду 1948- 2002. године. у Зборнику радова *Еколошка истина*. Графомед. Бор.
- Ивковић, С. (2004). Од нездравог камена до црног злата. 150 година Сењског рудника: 1853- 2003. Јавно предузеће за подземну експлоатацију угља. Ресавица.
- Илић, Ј, Стојановић, С. (1980). Динамика раста и степен концентрације становништва у градским насељима Србије ван покрајина. *Статистичар* (7- 8) 101-110.
- Јавно Предузеће Путеви Србије, одељење за базу података.
- Ранчић, Д., Радовановић, С. (1980). Демографско пражњење на територији Србије без покрајина изражено кроз процес депопулације, преразмештај становништва и опадање густине насељености. *Статистичар* (7-8), 119- 130.
- Јаћимовић, Б. (1989). Утицај депопулације становништва на промене аграрне структуре у јужноморавском региону. Зборник радова, Географски факултет ПМФ, Св. 36, стр. 49- 61. Београд.
- Марковић, Ј. (1985). III том Источна Србија. Београд. Ниро. Књижевне новине.
- Природно кретање становништва у републици Србији 1961-2010. Подаци по општинама. РЗС, Београд, 2012.
- Упоредни преглед броја становника 1948, 1953, 1961, 1971, 1981, 1991. и 2002. и 2011. Подаци по насељима, РЗС. Београд, 2014.

- Пенев, Г. (1995). Становништво по старости и полу у Становништво и домаћинства Републике Србије према Попису 1991, РЗС. Београд.
- Попис пољопривреде 2012. Пољопривреда у републици Србији. РЗС. Београд, 2013.
- Попис становништва 1961, књига XI, Пол и старост, подаци по насељима. РЗС. Београд, 1965.
- Попис становништва домаћинства и станова, 2002. Становништво, Пол и старост, подаци по насељима. РЗС. 2003. Београд.
- Попис становништва домаћинства и станова, 2011. Становништво, Пол и старост, подаци по насељима. РЗС. 2012. Београд.
- Ранчић, М. (1980). Осврт на теоријске основе испитивања насеља у демографији. у СТАТИСТИЧАР. година II, број 7-8, стр. 335- 348.
- САОПШТЕЊЕ СН 40 број 184, Витални догађаји у Србији 2011. - год. LXII, 29.06.2012. Статистика становништва. Републички завод за статистику
- САОПШТЕЊЕ СН 40 број 197 Витални догађаји у Србији, 2012. - год. LXIII, 15.07.2013. Статистика становништва. Републички завод за статистику
- САОПШТЕЊЕ СН 40 број 163 - Витални догађаји у Србији, 2013. - год. LXIV, 30.06.2014. Статистика становништва. Републички завод за статистику.
- САОПШТЕЊЕ СН 40 број 184, Витални догађаји у Србији, 2014. -год LXV, 15.07.2015. Статистика становништва. Републички завод за статистику.
- Симић. В. (1958). Развој угљенокопа и угљарске привреде у Србији. Посебна издања, Српска Академија Наука. Књига 300. Одељење природно математичких наука. књига 18. Научно дело. Београд.
- Спасовски, М. , Илић, Ј. (1989). Проблеми демографског развоја и депопулација руралних простора у С.Р. Србији, Зборник Радова Географског факултета ПМФ-а, Св.36, стр. 63- 79. Београд.
- Стаменковић и други, (2001). Географска енциклопедија насеља Србије. Географски факултет. Београд.
- Фригановић, М. (1978). Демогеографија, становништво свијета. Загреб: Школска књига

Radmila Veljović

**SPATIAL EXTENT OF DEPOPULATION PROCESSES IN
POMORAVSKA AREA**

Summary

This paper is focusing on the size, the structure, and the spatial extent of the overwhelming depopulation processes in the municipalities as well as the settlements as the basic spatial units of the Pomoravlje area. The area is consisted of six municipalities Jagodina, Paraćin, Ćuprija, Despotovac, Svilajnac and Rekovac, and 191 settlements, diverse in their geographic, strategic and socioeconomic features, and distinct traits of their overall demographic development. The extent and the magnitude of depopulation processes in certain units depends on the variety of factors, determined by its position in the municipality, within the area itself, and with special regards to the leading communications that the area is comprised with, as the main determinants of the socioeconomic development of the centers located in their functional area. In Pomoravlje area depopulation is one of the main features of polarization processes of the overall social, economic and demographic development of the municipalities, and its settlements as the focal points of the researched area.