

Оригиналан научни рад

UDK 314.117(497.11)
Original scientific work

Душица Стаменић

**ПРОМЕНЕ СТАРОСНЕ СТРУКТУРЕ СТАНОВНИШТВА НАСЕЉА
ОПШТИНЕ УЖИЦЕ**

Извод: Демографско старење представља једну од основних карактеристика популационог развоја Србије. У раду су презентована истраживања која се односе на промене у старосној структури становништва општине Ужице. Изведена је статистичка анализа за период од 1961. до 2011. године, која је омогућила сагледавање старосне структуре становништва према различитим показатељима, као и просторне разлике достигнуте демографске старости становништва општине Ужице по насељима и полу.

Кључне речи: ужичка општина насеља, становништво, старосна структура, промене, старосна група, индекс старења, стадијум демографске старости

Abstract: Demographic aging is one of the basic characteristics of development of population in Serbia. The research which is presented in this essay is about changes in aging structure of population that lives in Uzice municipality. Statistical analyses had been done for the period 1961-2011. We can perceive the aging structure of population from various indicators as well as spatial divergences of demographic aging of population in Uzice municipality according to settlements and gender.

Key words: the municipality Uzice, settlements, population, aging structure, changes, aging group, aging index, the stage of demographic aging

Увод

Општина Ужице се налази у западном, брдско-планинском делу Србије. Припада појасу унутрашњих Динарида, као већој морфолошкој целини, односно његовом мањем делу Старовлашко-рашкој висији, као и делу Западног Поморавља. Општина се простире од планине Таре на западу (мокрогорско-рзавске синклинале) преко поникванско-стапарске и мачкатске површи (Златибор) до кречњачких терена Дрежника и Равни на југоистоку и антиклинале Јелове Горе на североистоку. Општина припада Западноморавској развојној осовини, која уз Подунавску Централноморавску представља једну од три најважније осовине развоја и интеграције простора Србије. Овај коридор пресеца средишњи део територије Србије трансферзалом од Ужица до Крушевца, која према западу наставља ка Босни. Долина Ђетиње вековима је представљала основни природни правац везе босанске територије са Поморављем. Од Чачка до Ужица прихвата део магистралне друмске саобраћајнице од Београда ка Црној Гори.

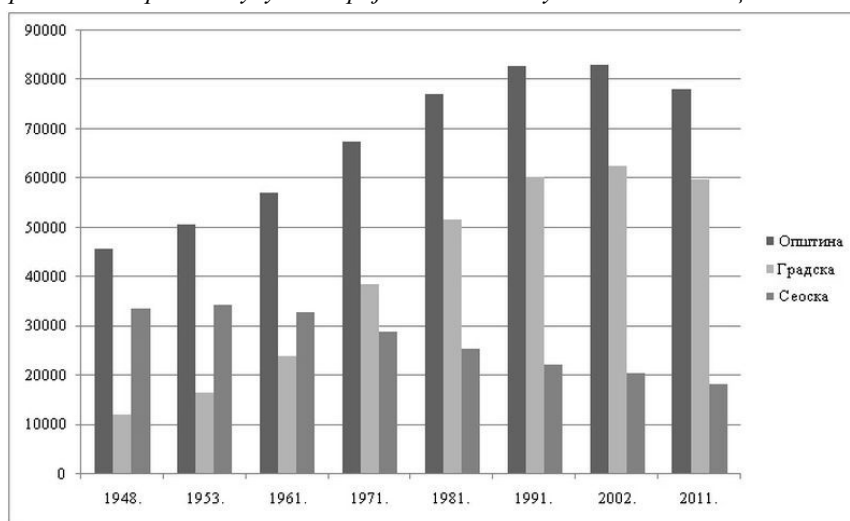
Територија општине је смештена у централном делу Златиборског управног округа. Налази се између општина Бајине Баште на северозападу, Косјерића на северу, Пожеге на истоку, Ариља на југоистоку и Чајетина на југу, са западне стране се граничи са Републиком Српском. Ужице је кроз историју било значајно војно и стратешко упориште захваљујући пограничном положају. Друштвено-економски развој, континуитет насељавања, као и велику покретљивост становништва Ужица и околине, условили су близина и вековна заступљеност караванских путева. Ове просторе је пре турске владавине насељавало становништво српске средњовековне државе. Успостављањем турске власти знатно се мења етнички састав становништва, Ужице постаје оријентална варош са малим уделом српског становништва. Крајем 18. и почетком 19. века је најинтензивније насељавање Ужица. У том периоду се доселило становништво динарске миграционе струје. Након одласка Турака 1867. године, Ужице је етнички српска варош, са око 3.500 становника, која економски јача и постепено се урбанизује. Захваљујући економском значају и географском положају, Ужице је 1884. био четврти град по броју становника у Србији иза Београда, Крагујевца и Чачка, са 5.613 становника (Група аутора 1989). Почетком 20. века, по попису из 1910. године Ужице је имало 6.239 становника. Попис из 1921. године указује на пад броја становника, проузрокован ратним страдањима становништва и последицама рата за око 20% у Ужицу, где је пописан 4.891 становник. У сеоским насељима у истом периоду број становника је смањен за око 25%. (Марковић С., 2014). Према попису становништва 1931. године Ужице је имало 7.482 становника (Група аутора 1999).

Ужички крај је у периоду од 1948. до 2011. године доживео велики друштвено-економски преображај што је условило пораст укупног и урбаног, а смањење сеоског становништва (графикон 1). Укупан број становника у општини Ужице у том периоду је увећан за 32.373 становника (са 45.667 на 78.040), односно за 178,9%. Највећи пораст броја становника (10.499), је у периоду од 1961. до 1971. године, а најмањи у периоду од 1991. до 2002. године, када је број житеља у општини увећан за 299, што значи да је просечан годишњи пораст становника у овом периоду био 27. У последњем међупописном периоду као резултат негативног природног и механичког кретања, дошло је до демографског пада. Број становника у Општини је смањен за 4.982, са 83.022 (2002) на 78.040 (2011) становника, што значи да се број становника просечно годишње смањивао за 553.

Процеси индустријализације и урбанизације утицали су на динамичан развој града Ужица и убрзан пораст броја становника. У периоду од 1948. до 2011. године, број становника у Ужицу се увећао апсолутно за 42.427 житеља, односно релативно 515%. Највећи пораст становника је остварен у периоду од 1961. до 1971. године и то за 14.495 становника. У граду је, као и у читавој општини, најмањи пораст у периоду од 1991. до

2002, 1.030 становника, односно приближно 100 становника годишње, док се у последњем међуписном периоду број становника смањило за 2.437 становника, са 55.083 (2002) на 52.646 становника (2011). У посматраном периоду број становника сеоских насеља је услед сложених демографских процеса умањен је за 15.308 житеља, односно са 73,5% (1948), на 23,44% (2011) укупног становништва општине при чему је тај пад перманентан од 1971. године. Само у три општинска насеља, Буар, Дријетањ и Љубање је на последњем попису становништва забележен пораст броја становника.

Графикон 1. – Кретање укупног броја становника у општини Ужице 1948-2011.



Извор: РЗС, 2014. године

Пад природног прираштаја, наталитета и фертилитета, негативан миграциони салдо, од средине 20. века су детерминисали смањење броја становника и промене демографске структуре становништва на територији Србије, па и у ужичкој општини. Према виталној статистици број живорођених између 1961. и 2010. смањило се 1,7 пута са 1.144 у 1961. на 665 у 2010, односно стопа наталитета је смањена са 20,0‰ на 8,4‰. Број умрлих се у поменутом периоду увећао са 422 на 925, односно стопа морталитета је увећана са 7,4‰ на 11,7‰. Сходно наведеним вредностима, у истом временском периоду природни прираштај се смањило са 12,6‰, на -3,3‰.

Од 41 насеља у општини Ужице, два имају статус градског: град Ужице и Севојно¹. Ужице представља административни, привредни, поли-

¹ Севојно је добило статус градског насеља, на основу демографско-статистичког критеријума, према Попису становништва 1961. године, као нови индустријски центар (Стевановић Р., 2004).

тички, здравствени, образовни, културни и саобраћајни центар општине и управног Златиборског округа. У општини чија је површина 666,93 km², 2011. године је пописано 78.040 становника, од чега је у градским насељима живело 76,56%, а у општинском центру 67,46% укупног становништва. Просечна густина насељености је 117 становника на km².

Овај рад ће се бавит промена у старосној структури укупног становништва општине Ужице, променама у старосној структури према полу и типу насеља у периоду од 1961. до 2011. године.

Промене у старосној структури укупног броја становника

Старосна структура је битно демографско обележје, које има велики утицај на састав и развој становништва. Њене карактеристике су условљене компонентама природног и механичког кретања, као и друштвено-историјским и економским факторима. Из старосне структуре становништва се види прошлост, чита садашњост и назире будућност кретања становништва (Фригановић М., 1999).

Процес старења становништва је доминантан демографски процес у Републици Србији. Сходно томе, значајан број истраживача је дао допринос проучавању овог проблема његових узрока и последица. Међу њима се истичу: Горан Пенев, Владимир Никитовић, Мирјана Девеџић.

Основни индикатори анализе старосне структуре становништва су учешће великих старосних група (младо становништво до 14, млађе средовечно од 15 до 39, старије средовечно од 40 до 64 и старо становништво преко 64 године), индекс старења као синтетички показатељ односа младог и старог становништва, просечна старост становништва, као и достигнути стадијум демографске старости. Ниједан од наведених показатеља није довољан сам за себе да пружи верну слику о старењу популације, већ је неопходно да се анализира и пореди више показатеља у различитим временским периодима.

Усвојено је мишљење да старење становништва почиње када просечна старост износи 30 година. Ако следимо овај критеријум, можемо да констатујемо да је становништво насеља општине Ужице почело да стари 1971. године када је просечна старост износила 30,22 године (табела 2). У наредном периоду процес старења, инициран демографском транзицијом је настављен, па је просечна старост становништва 2011. износила 42,5 година (што је знатно више у односу на просечну старост становништва Србије 42,2 године).

Пораств удела старог и старијег средовечног и опадање удела младог становништва карактерише процес старења становништва. Од 1961. до 2011. године у општини Ужице удео старог становништва (старијег од 65 година) се увећао са 2.507 на 13.033, односно са 4,3% на 16,7%. У истом периоду број младог становништва (млађег од 15 година) смањено се са 17.490 на 10.537, односно са 30,65% на 13,50% од укупног становништва

(табела 1). Број старих лица је имао највећи пораст у међупописном периоду од 1991. до 2002. и износио је 4.860, док је у истом периоду највећи пад младог становништва и то за 3.314. Такође у општини Ужице од 1961. до 2011. године број старих лица се увећао 5,19 пута, док се у истом периоду број младих лица смањило за 1,65 пута. Уколико у истом периоду анализирамо податке за средовечно становништво приметно је опадање млађег средовечног (од 15 до 39 година старости) апсолутно од 25.272 на 24.473 или релативно са 44,28% на 31,36%. Старије средовечно становништво (од 40 до 64 година старости) се у истом периоду увећало 2,6 пута са 11.727 на 29.997, односно од 20,55% на 38,43%.

Према типовима старости становништва које је одредио Младен Фригановић (Фригановић М., 1999) становништво Ужичке општине је на прагу старења било 1971. године. У наредних четрдесет година процес старења становништва је интензивирао, тако да је 2011. године становништво добило одлике дубоке старости (када младо становништво чини мање од 30% укупног становништва, а старо становништво више од 15%), с обзиром на то да младо становништво од 0 до 15 година чини 13,5% (односно од 0 до 19 година 19,10%), док старо становништво старије од 65 година чини 16,7% (односно старије од 60 година чини 23,74%).

Прогресивно смањивање наталитета од шездесетих година проузроковало је пораст старог становништва и опадања удела младог становништва. Оваква старосна структура становништва у будућности ће условљавати још нижи наталитет, обзиром на то да ће у репродуктивни период улазити старосне групе које су проистекле из овог периода ниског наталитета. Такође, убрзано старење становништва ће утицати на даље повећавање стопе морталитета.

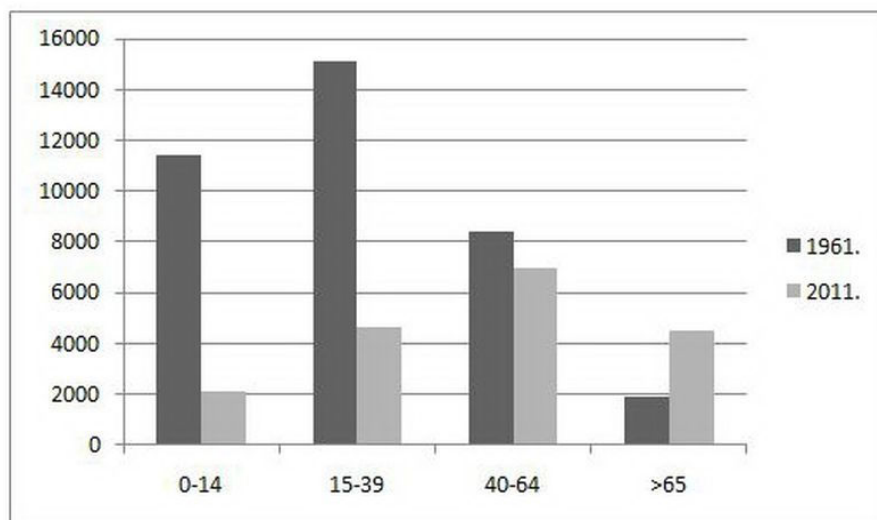
Вредности индекса старења за насеља ужичке општине израчунате су на основу резултата Пописа из 1961. и 2011. године, као однос броја старих 65 и више година и броја лица млађих од 15 година. Добијени резултати указују да је становништво свих насеља у општини Ужице изложено процесу старења, као резултат повећања удела старих и смањивања удела младих. Индекс старења у општини се увећава (табела 1) од 0,14 (1961) до 1,24 (2011). Граничну вредност индекса старења од 0,4 индексна поена, изнад које се сматра да је становништво старо, ужичка општина је достигла пописне 1991. године. Већ 2002. вредност индекса је удвостручена, при чему је још увек бројније младо становништво од старог за 11%. Међутим, 2011. број старих већи за 24% од броја младих.

Разлике старосне структуре по типу насеља

Преразмештај становништва као последица процеса индустријализације и урбанизације на проучаваном простору детерминисао је неуједна-

чен темпо демографског раста и различит интензитет старења градских и сеоских насеља. Према резултатима пописа становништва 2011. године, обе популације су демографски старе. Становништво сеоских насеља је демографски старије (просечна старост становништва 47.1 годину), од становништва градских насеља (просечна старост 41,4 године), али је територијално неравномерна. У осам сеоских насеља становништво је старости од 51,4 до 56,7 година (Рибашевина, Витаси, Радушa, Биоска, Пеар, Кршање, Пањак). Највећу просечну старост има становништво Врутака 62,1 годину. Најмлађе становништво у последњој пописној години има Ужице 41, Дријетањ 41,2, Севојно 41,4 и Буар 42,6 година.

Графикон 2. – Промене старосне структуре сеоских насеља општине Ужице од 1961. до 2011. године

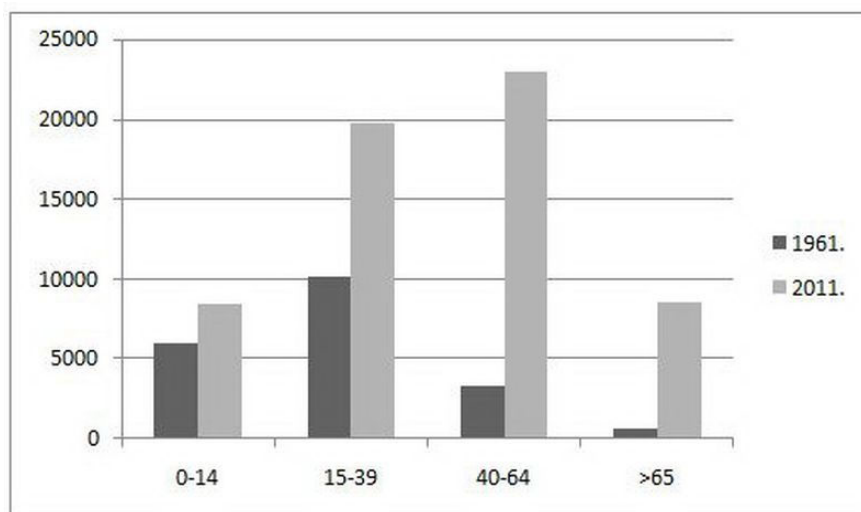


Упоредни графички приказ две посматране пописне године (графикон 2) у апсолутним вредностима показује изражену тенденцију старења становништва сеоских насеља општине Ужице од 1961. до 2011. године. До највећих промена је дошло у најмлађој старосној групи, где се број становника смањио 4,9 пута, затим код млађег средовечног становништва где је смањење од 2,8 пута. До најмањих промена је дошло код старијег средовечног становништва, док је старосна група која обухвата становништво старије од 65 година увећана 2,5 пута. Контингент младог и млађег средовечног становништва (старости до 39 година) је 1961. године чинио 70,65%, док је старије средовечно и старо становништво (старији од 40 година) учествовало са 29,35% у укупном становништву сеоских насеља. Међутим, 2011. године ситуација је обрнута у корист становништва стари-

јег од 40 година, које чини 63%, док је учешће млађих од 40 година смањено, услед одмаклог процеса старења, на 37%.

Становништво градских насеља, повећава бројност на рачун становништва сеоских насеља (графикон 3) такође стари, али друкчијим темпом. Све старосне групе су бројније 2011. у односу на 1961. годину. Младо становништво, до 15 година се незнатно увећало у педесетогодишњем периоду (за 1.171 становника). Млађе средовечно становништво се увећало 1,6 пута, старије средовечно 6,9 пута, док се старо становништво увећало чак 11,64 пута. Урбана популација коју чини младо и млађе средовечно становништва (старости до 39 година) 1961. је имала апсолутну већину од 81%, у односу на становништво старије од 40 година које је учествовало са 19%. Учешће ове популације је 2011. године смањено на 47%, док се контингент градског становништва које је старије од 40 година увећао на 53%.

Графикон 3. – Промене старосне структуре градских насеља општине Ужице од 1961. до 2011. године



Удео младог становништва се брже смањује у сеоским насељима, док се удео старог становништва знатно брже увећава у градским насељима. Исељавања младих из сеоских насеља, опадање наталитета, пораст морталитета и биолошке депопулације су условили погоршање старосне структуре сеоских насеља. Индекс старења је 1961. само у два насеља ужичке општине имао већу вредност од граничне у Злакуси 0,4 и Кршању 0,87. Најмлађе становништво је имало Ужице са индексом старења 0,09. У осталим насељима се кретао у интервалу од 0,1 до 0,31. Међутим 50 година касније услед интензивног процеса старења становништва само у Дријетњу и Севојну је већи контингент младог него старог становништва, па у тим насељима индекс

Душица Стаменић

старења има вредност 0,94 (Дријетањ) и 0,99 (Севојно). Веома високу старост је достигло становништво Рибашевине, Пеара, Кршања, Витаса, Биоске, Радуше, у којима се индекс старења креће у интервалу од 4,45 до 5,46.

Табела 1. – Старосна структура становништва и индекс старења градских и сеоских насеља, по пописима становништва од 1961. до 2011. године

Године пописа	Године старости	Број становника			Удео у укупном (%)			Индекс старења 65+/0-14	
		свега	градско	сеоско	свега	градско	сеоско	Свега	
								градска	сеоска
1961.	Укупно	57.062	23.933	33.129				0,14	
	0-14 год.	17.490	7.264	10.226	30,65	30,35	30,87		
	15-64 год.	36.999	15.937	21.062	64,84	66,59	63,57	0,10	0,17
	65 и више	2.507	732	1.775	4,39	3,05	5,35		
1971.	Укупно	67.555	34.555	33.000				0,25	
	0-14 год.	16.640	8.849	7.751	24,63	25,72	23,49		
	15-64 год.	46.406	24.278	22.399	68,69	70,26	67,05	0,14	0,39
	65 и више	4.238	1.230	3.008	6,27	3,56	9,11		
1981.	Укупно	77.049	51.388	25.661				0,31	
	0-14 год.	16.936	12.249	4.687	21,98	23,84	18,26		
	15-64 год.	54.582	37.005	17.577	70,84	72,01	68,50	0,16	0,71
	65 и више	5.228	1.916	3.312	6,78	3,73	12,91		
1991.	Укупно	82.723	60.108	22.615				0,40	
	0-14 год.	16.822	13.321	3.501	20,33	22,16	15,48		
	15-64 год.	58.813	43.327	15.486	71,11	72,08	68,48	0,24	1,01
	65 и више	6.766	3.227	3.539	8,18	5,37	15,65		
2002.	Укупно	83.022	62.162	20.860				0,89	
	0-14 год.	13.058	10.405	2.653	16,27	16,74	12,72		
	15-64 год.	57.424	44.653	13.221	69,17	71,83	63,38	0,65	1,81
	65 и више	11.626	6.811	4.815	14,00	10,96	23,08		
2011.	Укупно	78.040	59.747	18.293				1,24	
	0-14 год.	10.537	8.441	2.096	13,50	14,13	11,46		
	15-64 год.	54.470	42.783	11.687	69,80	71,60	63,88	1,01	2,15
	65 и више	13033	8.523	4.510	16,70	14,26	24,65		

Изузетно високу старост у ужичкој општини 2011. године је достигло становништво Пањка, насеља на северозападним падинама Златибора, просечне надморске висине од 650 метара, удаљеног 60 km западно од центра општине са индексом старења 10,61 (3,57% младог, 38,09 старог становништва). Највећу старост је достигло становништво насеља Врутци које је удаљено 16 km западно од Ужица, смештено у Врутачкој котлини у долини реке Ћетиње са индексом старења 15,41(3,62 младих, 55,79 ста-

рих). Процес демографског старења у овом насељу је додатно подстакнут исељавањем 30 домаћинстава (углавном у Ужице) почетком осамдесетих година приликом изградње акумулације Врутци.

Стадијуми демографске старости

Потоуније сагледавање старосне структуре становништва по мањим територијалним целинама, омогућио је Горан Пенев. Он је на основу комбинације вредности пет различитих критеријума демографске старости становништва (просечна старост, удео становништва млађег од 20 година, удео становништва млађег од 40 година, удео становништва старог 60 и више година и индекса старења, као односа удела старих и младих) дефинисао седам стадијума демографске старости: рана демографска старост, демографска младост, демографска зрелост, праг демографске старости, демографска старост, дубока демографска старост, најдубља демографска старост.

Према вредностима изабраних показатеља, истраживања Владимира Никитовића, указују на то да од 168 општина и градова у Србији, становништво 77 општина или градова се 2011. налазило у шестом стадијуму, стадијуму дубоке демографске старости међу којима је и општина Ужице.

На основу поменутих показатеља старосни састав проучаваног простора је шездесетих година карактерисао четврти стадијум демографске зрелости. Просечна старост становништва је износила 27,8 година удео младих је био 37,59%, удео млађих од 40 година 74,93%, стари чине 7,94%, док је индекс старења био 0,21 (табела 2). Транзиција природне репродукције, опадање фертилитета и повећавање емиграције континуирано су интензивирали започет процес демографског старења становништва општине наредних пет деценија. Показатељи демографског састава који су прорачунати на основу резултата последњег пописа, становништво општине су сврстали у шести стадијум дубоке демографске старости. Три од пет критеријума (просечна старост становништва, удео старијих од 60 година и индекс старења) је у шестом стадијуму дубоке демографске старости, док два критеријума, млади до 19 година и млађи од 40 година припадају седмом стадијуму најдубље демографске старости и јасно указују да ће се процес старења становништва наставити и у наредном периоду.

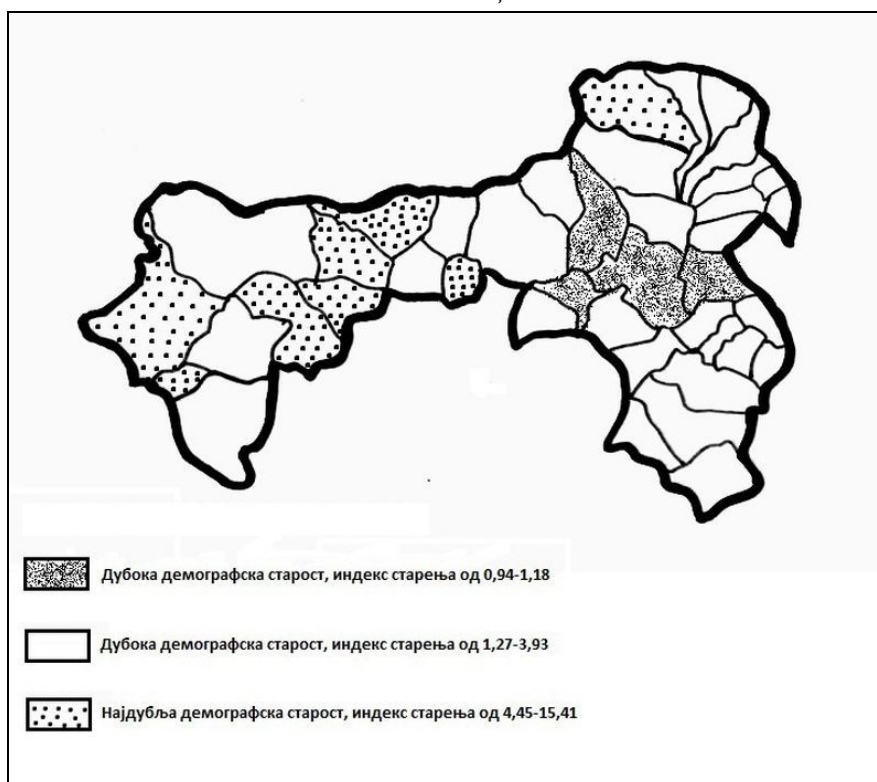
Почетком двехиљадитих дистрибуција насеља у општини према достигнутим стадијумима демографске старости је веома је неповољна. Од 41 насеља у општини, већ 33 је достигло седми стадијум најдубље демографске старости. Незнатно повољнију старосну структуру су имали Вољујац, Горјани, Дубоко, Злакуса и Котроман. Њихово становништво је имало одлике дубоке демографске старости (шести стадијум). Најмлађе становништво које је припадало петом стадијуму демографске старости имали су центар општине Ужице, Севојно и два сеоска, приградска насеља, Дријетањ и Буар.

Душица Стаменић

Табела 2. – Вредности показатеља демографске старости и достигнути стадијум демографске старости у општини Ужице по Пописима од 1961. до 2011.

Године пописа	Прочерна старост (год.)	Стадијум	Удео 0-19%	Стадијум	Удео 0-39%	Стадијум	Удео 60+%	Стадијум	Индекс старења 60+/0/19	Стадијум
1961.	27.8	3	37.59	4	74.93	3	7.94	3	0.21	3
1971.	30.22	4	35.01	4	68.41	3	9.99	3	0.28	4
1981.	32.32	4	29.69	5	62.23	4	9.17	3	0.31	4
1991.	34.77	4	27.57	5	59.40	4	13.99	4	0.51	5
2002.	39.2	5	22.64	6	50.47	6	19.67	5	0.86	6
2011.	42.5	6	19.10	7	44.86	7	23.74	6	1.24	6

Скица 1. – Достигнути стадијум демографске старости и индекс старења по насељима општине Ужице 2011. године



Резултати пописа 2011. године показују да су негативне вредности природног и механичког кретања становништва утицале на даље старење становништва. Од 41 насеља, 37 је у седмом стадијуму најдубље демо-

графске старости. Незнатно повољнију старосну структуру имају центар општине, Ужице, Севојно и два сеоска, приградска насеља, Дријетањ, на Мачкатској крашкој површи и Буар, смештен на јужном ободу Јелове Горе, који се налазе у шестом стадијуму дубоке демографске старости.

Израчунате вредности показатеља старосне структуре за 2011. годину, помоћу којих је одређен дости стадијум демографске старости насеља у општини Ужице, указује на лошу демографску перспективу.

Старосна структура према полу

Промене старосне структуре мушког и женског становништва су у складу са вишедеценијским процесом демографског старења, како у Републици, тако и у општини Ужице. Анализом расположивих пописних података (табела 3) од 1971. године, женско становништво је бројније и старије од мушког. У периоду од 1971. до 2011. године, у контингенту становништва старијег од 65 година бројније је женско становништво. Женско становништво старије од 65 година се брже увећава (од 6,86% на 18,39%) него мушко становништво исте старости (од 5,67% на 14,92%). У истом периоду код становништва које је млађе од 15 година је бројније мушко становништво. Процес демографског старења женског становништва је интензивирао 2002. године када је број старих надмашио број младих женских особа за 291. Код мушког становништва први пут је константован 2011. године већи број старијих од 65 година за 331, од младих мушкараца, док је код женског становништва исте године та разлика увећана у односу на претходни Попис и износи 2.165.

У посматраном периоду за женско становништво су израчунате веће вредности индекса старења и крећу се од 0,29 до 1,41, у односу на мушко становништво чије се вредности крећу у интервалу од 0,22 до 1,06, као и у односу на укупно становништво општине са вредностима индекса старења од 0,25 до 1,24. Просечна старост женског становништва у Србији 2011. године је износила 43,5 година, што је за 2,6 година више од просечне старости мушког становништва. Просечна старост женског становништва у општини одговара републичком просеку. Мушко становништво има већу просечну старост од просечне старости мушког становништва у Србији и износи 41,4 године, али је млађе од женског у општини за 2,1 годину.

Највећу просечну старост има женско становништво у насељу Врутци и износи 66 и Кршање 60 година. Најмању просечну старост, нижу од просечне, има женско становништво у насељима Дријетањ (41,6), Ужице (41,9), Севојно (42,5) и Буар (43,3). Највећу просечну старост има мушко становништво у Врутцима 58,6 и Радуши 56,9 година. Најмању просечну старост нижу од општинског просека има мушко становништво у Ужицу (40,1), Севојну (40,3), Дријетњу (40,9) и Дубоком (41,3).

Душица Стаменић

Табела 3. – Становништво према великим старосним групама и полу, општина Ужице, пописи становништва од 1961. до 2011. године

Године пописа	Године старости	Број становника			Удео у укупном (%)			Индекс старења 65+/0-14	
		свега	мушко	женско	свега	мушко	женско	Свега	
								мушко	женско
1961.	Укупно	57.062	-	-	-	-	-	0,14	
	0-14 год.	17.490	-	-	30,65	-	-		
	15-64 год.	36.999	-	-	64,84	-	-		
	65 и више	2.507	-	-	4,39	-	-	-	-
1971.	Укупно	67.555	33.335	34.220	-	-	-	0,25	
	0-14 год.	16.640	8.442	8.198	24,63	25,32	23,96		
	15-64 год.	46.406	22.831	23.809	68,69	68,48	69,57		
	65 и више	4.238	1.889	2.349	6,27	5,67	6,86	0,22	0,29
1981.	Укупно	77.049	38.244	38.805	-	-	-	0,31	
	0-14 год.	1.936	8.607	8.329	21,98	22,50	21,46		
	15-64 год.	54.582	27.233	27.349	70,84	71,20	70,48		
	65 и више	5.228	2.261	2.967	6,78	5,91	7,65	0,26	0,35
1991.	Укупно	82.723	40.845	41.878	-	-	-	0,40	
	0-14 год.	16.822	8.592	8.230	20,33	21,03	19,65		
	15-64 год.	58.813	29.222	29.591	71,11	71,54	70,66		
	65 и више	6.766	2.867	3.899	8,18	7,02	9,31	0,33	0,47
2002.	Укупно	83.022	40.660	42.326	-	-	-	0,89	
	0-14 год.	13.508	6.677	6.381	16,27	16,42	15,07		
	15-64 год.	57.424	28.755	29.119	69,17	70,72	68,79		
	65 и више	11.626	5.017	6.609	14,00	12,34	15,61	0,75	1,03
2011.	Укупно	78.040	37.847	40.166	-	-	-	1,24	
	0-14 год.	10.537	5.316	5.221	13,50	14,05	13,00		
	15-64 год.	54.470	26.884	27.559	69,80	71,03	68,61		
	65 и више	13.033	5.647	7.386	16,70	14,92	18,39	1,06	1,41

Закључак

Демографске последице старења становништва су комплексне, тешке и дугорочне. Доводе до промене у квалитету популације. Старење становништва које се одвија у општини Ужице последица је пада наталитета, фертилитета и миграционих кретања које ће у будућности изазвати даље старење фертилног контингента, што ће проузроковати даљи пад наталитета, пораст морталитета и интензивирање процеса демографског старења. Демографско старење се негативно одражава и на величину прилива младих генерација у радно способни узраст, што има негативне импликације на економску активност становништва и величину радног контингента.

Бројни демографски показатељи указују на то да је становништво општине Ужице демографски старо. Старење становништва је интензивирано од 1971. године, када је просечна старост становништва износила 30,22 године, а у наредних четрдесет година се увећала за 12,28 година. Индекс старења је деведесетих износио 0,4 индексна поена, док је 2011. достигао вредност од 2,15. Број старих је 2011. године 24% већи од броја младих. Од 41 насеља у општини 37 се налази у стадијуму најдубље демографске старости. Незнатно повољнију старосну структуру има општински центар-Ужице, Севојно, насеље које има статус градског, као и приградска насеља Буар и Дријетањ, која су у стадијуму дубоке демографске старости. Само насеља Дријетањ и Севојно 2011. имају више младог него старог становништва. Према свим испитиваним демографским показатељима процес демографског старења је највише одмакао у насељу Врутци чије укупно становништво има просечну старост 62,1 годину, женско становништво 66 година, а индекс старења у том насељу је 15,41.

ЛИТЕРАТУРА И ИЗВОРИ

- Група аутора (1989). *Историја Титовог Ужица*. Историјски институт Београд и Народни музеј Титово Ужице, књ.1, 567
- Група аутора (1999). *Историја Ужица*. Институт за савремену историју у Београду. Ужице: Спомен обележје „Кадињача“, књ. 2, 122
- Група аутора (2014). *Лексикон градова Србије, Ужички лексикон*. Београд: ЈП Службени гласник и Град Ужице
- Девеџић М., Стојилковић Гњатовић Ј. (2015). *Демографски профил старог становништва Србије*. Попис становништва, домаћинства и станова 2011. у Републици Србији. Београд: Републички Завод за Статистику
- Ђурић Д. (2012). *Дневни урбани систем Ужица*. Географски факултет, магистарски рад
- Марковић С. (2014). *Основне карактеристике демографског развоја Ужица до XX века*. Демографија, књига XI, 245- 256
- Никитовић В. (2015). *Популација Србије почетком 21. века*. Попис становништва, домаћинства и станова 2011. у Републици Србији, Београд: Републички Завод за Статистику, 139-164
- Пенев Г. (1955). *Становништво по старости и полу*, Становништво и домаћинства Републике Србије према Попису 1991. Београд: Републички завод за статистику, 155-157
- Стамениковић С. (2001). *Географска енциклопедија насеља*. књ.4 Београд: Географски факултет
- Стевановић Р. (2004). *Градска насеља републике Србије у пописима становништва од 1948. до 2002. године*. Становништво 1-4, 109-126
- Тошић Д. (1999). *Просторно-функцијски односи и везе у нодалној регији Ужица*. Београд: Географски факултет, докторска дисертација
- Фригановић М. (1990). *Демографија становништво света*. Загреб: Свеучилиште у Загребу, 111стр.

- *** (1965). Попис 1961. *Пол и старост*, резултати по насељима књига 11, Београд: Савезни завод за статистику
- *** (1973). Попис становништва и станова 1971, *Становништво, пол и старост I део*, књига 8 резултати по насељима и општинама Попис 1971. Попис становништва и станова 1971. Београд: Савезни завод за статистику
- *** (1981). Попис становништва, домаћинства и станова у 1981, табела 002 *Становништво према полу и старости (СФРЈ, СР, САП, општине и насеља)* 1981. Београд: Савезни завод за статистику
- *** (1991). Попис становништва, домаћинства и станова у 1991. години, табела 1-1-2. *Становништво према полу и старости*, Београд: Савезни завод за статистику
- *** (2003). Попис становништва, домаћинства и станова у Републици Србији 2002. *Старост и пол*, књига 2. Становништво према старости и полу, по насељима. Београд: Републички Завод за Статистику Србије
- *** (2010). *Природно кретање становништва у републици Србији, 1961-2010*. Београд: Републички Завод за Статистику Србије
- *** (2012). Попис становништва, домаћинства и станова у Републици Србији 2011. *Старост и пол*, књига 2. Београд: Републички Завод за Статистику
- *** (2014). Попис становништва, домаћинства и станова 2011. У Републици Србији. *Упоредни преглед броја становника 1948-2011. године*. Београд: Републички Завод за Статистику

Dušica Stamenić

CHANGES IN THE AGING STRUCTURE OF POPULATION IN UZICE MUNICIPALITY

Summary

Consequences of demographic aging of population are complex, serious and long-termed. They lead to changes in the quality of population. The aging of population that is happening in Uzice municipality is the result of the declined birthrate, fertility and migrations, all this will in future cause continued aging of fertile contingent, further decline of birthrate, also it will lead to the increased mortality rate and it will intensify the process of demographic aging. Due to this, the impact of young generations that are capable to work has declined, and it has negative implication on economic activities of inhabitants and on the size of population that is capable to work.

Numerous demographic indicators show that the population of Uzice is demographically old. Aging of population in this municipality has started in 1971, the average age then was 30, 22 years, but during the following forty years the average age of people has increased for 12, 28 years. During 90's the aging index was 0, 4 but in the year 2011 it had increased to 2, 15. In the year 2011 the number of old people was for 24% bigger than the number of young people. 37 out of 41 settlements of this municipality are in the stage of serious demographic aging. Slightly better aging structure is in the center of Uzice. City areas Drijetanj and Sevojno are the only settlements that have more young than old people. According to all demographic indicators the process of demographic aging is at the highest level in Vrujci, the average age of population in this city area is 62,1 years, 66 years for women, and aging index is 15,41.