

Прегледни чланак

УДК 314(470)''199/...''

911.3:314(470)''199/...''

Review article

**Зубаревич Наталья Васильевна****Сафронов Сергей Геннадьевич****ДЕМОГРАФИЧЕСКОЕ ПРОСТРАНСТВО РОССИИ**

**Извод:** У раду су приказане разлике демографских процеса у регионима Русије, условљене економским и социјалним факторима, особеностима насеља. Ситуација у регионима је толико различита, да се чак најважнији демографски проблеми Русије – депопулација, јако ниска очекиваност трајања живота, јако старење становништва – не испољавају свуда. Процеси модернизације репродуктивног понашања се одвијају различитим темпом: у највећим агломерацијама формира се сличан западноевропском модел ”одложених рађања” због приоритета каријере за жене, а у неким слабо развијеним републикама одржава се традиционално висок наталитет. Ипак општи тренд у репродукцији становништва је постепено смањивање регионалних разлика. Насупрот томе, миграциони процеси XXI века се поларизују: зоне миграционог прилива локализују се у малобројним економски привлачним градовима и регионима, а све већи део територије земље губи становништво у миграционој размени. Услед тога демографски простор Русије у прелазном периоду је постао више мозаичан.

**Кључне речи:** Русија, демографија, депопулација, наталитет, морталитет, миграције, радни ресурси

**Резюме:** В статье показаны различия демографических процессов в регионах России, обусловленные экономическими и социальными факторами, особенностями расселения. Ситуация в регионах настолько различна, что даже важнейшие для России демографические проблемы – депопуляции, сверхнизкой ожидаемой продолжительности жизни, сильного постарения населения – проявляются не везде. Процессы модернизации репродуктивного поведения идут с разной скоростью: в крупнейших агломерациях формируется схожая с западноевропейской модель ”отложенных рождений” из-за приоритета карьеры для женщин, а в некоторых слаборазвитых республиках сохраняется традиционная многодетность. Однако общий тренд в воспроизводстве населения – постепенное сокращение региональных различий. Наоборот, миграционные процессы XXI века поляризуются: зоны миграционного притока локализируются в немногочисленных экономически привлекательных городах и регионах, а все большая часть территории страны теряет население в миграционном обмене. В результате демографическое пространство России в переходный период стало более мозаичным.

**Ключевые слова:** Россия, демография, депопуляция, наталитет, морталитет, миграции

Россия как многонациональная страна с огромной территорией внутренне неоднородна. В ее составе 89 регионов с разным уровнем экономического и социального развития. Дифференциация обусловлена неравномерным территориальным распределением населения и природных ресурсов, сильными центрo-периферийными неравенствами. Экономические различия между самыми богатыми и бедными регионами достигают 26 раз (по валовому региональному продукту на душу населения). Неравенство в уровне жизни можно проиллюстрировать одним примером – на долю Москвы приходится 7% населения страны и 20% всех денежных доходов россиян. Рост неравенства регионов стал устойчивой тенденцией переходного периода.

Современная экономическая ситуация неизбежно влияет на социально-демографические процессы в регионах, но это далеко не единственный фактор. Демографические процессы зависят и от более долговременных факторов – времени начала и скорости демографического перехода, уровня урбанизации регионов, особенностей социальной структуры и образа жизни их населения и т.д. В результате демографическое пространство России очень разнородно, и средние показатели всей страны не отражают существующего многообразия.

Насколько велики региональные демографические контрасты и как они изменялись в 2000-х годах? Какие демографические проблемы обостряются, а какие удастся смягчить? Попробуем выделить основные демографические тенденции в регионах России.

### **1. Усиление депопуляции и ее распространение почти на всю страну**

По темпам депопуляции Россия сравнима только с Украиной, обе страны за счет естественной убыли теряют свыше 0,6% населения ежегодно. Но если на Украине внутренние различия демографической ситуации не так велики, то в России они остаются значительными из-за разного времени начала демографического перехода в центральной части страны и на ее периферии, особенно в слаборазвитых республиках с низкой долей русского населения.

Переход к простому, а затем и к суженному воспроизводству в России начался в наиболее индустриальных и урбанизированных районах - в Европейском Центре и на Северо-Западе, т.е. в зонах влияния Москвы и Петербурга. Отсюда демографический переход распространялся на север, на восток и на юг. Быстрее переходили к новому типу воспроизводства населения более урбанизированные районы, медленнее – более аграрные, особенно мусульманские.

К 2005 г. региональные различия *общего коэффициента рождаемости* были уже не так велики: от 8–9 промилле в Москве и С.-

Петербурге, регионах Европейского Центра и Северо-Запада до 14–16 промилле в слаборазвитых республиках Северного Кавказа (Дагестан, Ингушетия) и до 17–19 в республиках Сибири (Алтай, Тыва, Якутия). По сравнению со второй половиной XX века различия в рождаемости постепенно сглаживаются.

*Общий коэффициент смертности* различается в большем диапазоне, но с "обратной" географией – от 20–24 промилле в областях Центральной России до 4–7 на Кавказе и в некоторых восточных регионах. Различия зависят от возрастной структуры населения, поэтому максимальные показатели смертности имеют постаревшие области Центра и Северо-Запада, а самые низкие – республики и автономные округа Сибири с молодой возрастной структурой.

В последние десятилетия зона естественной убыли населения непрерывно расширялась: в 1990 г. она охватывала только наиболее постаревший Центр и Северо-Запад, а к 2005 г. распространилась на подавляющую часть территории страны – смертность выше рождаемости в 75 регионах из 89 (рис. 1). Самая большая естественная убыль – в областях Центра и Северо-Запада (минус 14–16 промилле). Естественный прирост сохранился только в некоторых республиках Северного Кавказа и Сибири, а также на Крайнем Севере. В республиках положительный естественный прирост связан с незавершенностью демографического перехода и более высокой рождаемостью, а в Крайнем Севере – с более молодой возрастной структурой населения. Краткосрочное улучшение демографических показателей наблюдалось в начале 2000-х годов. Демографы связывали его как с влиянием демографической "волны", так и с реализацией отложенных рождений. С 2005 г. вновь возобладала тенденция ухудшения показателей рождаемости и смертности.

Наряду с расширением зоны естественной убыли постепенно выравниваются значения *суммарного коэффициента рождаемости*. Региональные различия были максимальными в 1960-е годы, когда районы Центра и Северо-Запада уже завершили демографический переход и перешли к одно-двухдетной семье, а в республиках Северного Кавказа и Сибири он еще был в самом разгаре. В конце 1960-х годов суммарный коэффициент рождаемости был минимальным в Москве (1,4 ребенка на одну женщину), Московской и Ленинградской областях (1,5–1,7), а максимальным – в республиках (4,2–4,9). За три десятилетия география не изменилась, но различия заметно сократились: к началу XXI века минимум по-прежнему имели Европейский Центр и Северо-Запад (около 1 ребенка на женщину), а максимум – некоторые республики Северного Кавказа (2,1–2,3) и юга Сибири (1,9).

За 2000–2004 г. *суммарный коэффициент рождаемости* немного вырос в целом по стране (с 1,2 до 1,3) и во всех регионах. При этом более

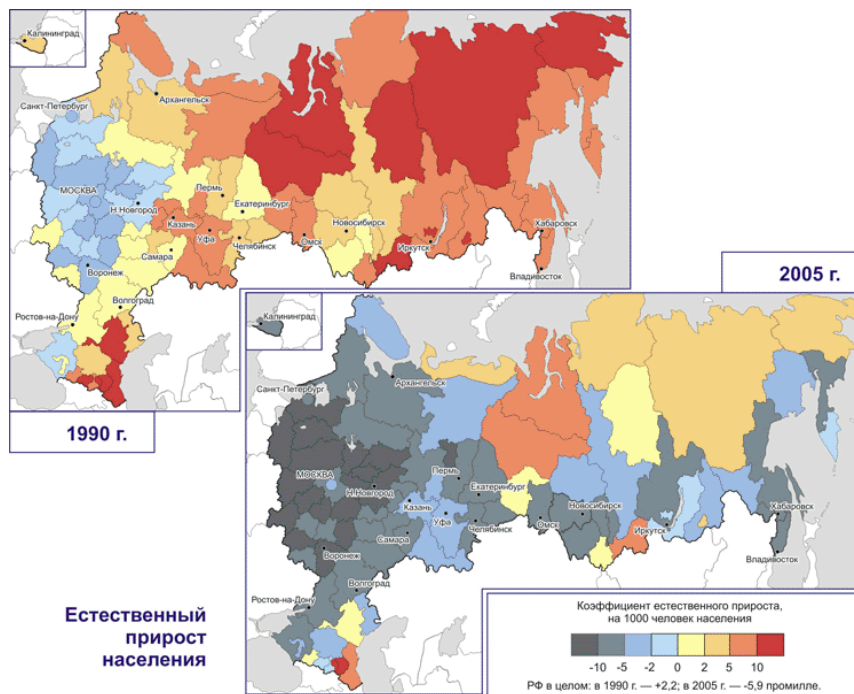


Рис. 1. – Коэффициент естественного прироста населения в регионах России

заметно увеличились показатели рождаемости у матерей в возрастах 25–29 лет и 30–39 лет. По данным демографа С.В. Захарова<sup>1</sup>, этот рост произошел в основном за счет ”отложенных” рождений, реализованных в период экономического подъема и некоторой социальной стабилизации. Такой рост вряд ли можно считать устойчивым. Только республика Чечня еще некоторое время будет сохранять высокий суммарный коэффициент рождаемости (2,9 в 2004 г.), это следствие послевоенного компенсационного роста показателей воспроизводства.

## 2. Рост внебрачной рождаемости в депрессивных территориях и откладывание рождений в крупнейших городах

Демографические показатели стали индикаторами социальных изменений, как позитивных, так и негативных. Один из таких индикаторов – внебрачная рождаемость. В деградирующей сельской местности Северо-

<sup>1</sup> Население России в 2002 г. Десятый ежегодный демографический доклад /Под ред. А. Г. Вишневого. – М.: ИНХП РАН, 2004 г.

Запада и Урала *доля внебрачных рождений* составляет 35–40%, а в одном из наименее развитых автономных округов – 62%. Высокая внебрачная рождаемость характерна также для депрессивных промышленных городов и поселков Урала, Восточной Сибири и Дальнего Востока, не имеющих развитой социокультурной городской среды. Уровень внебрачной рождаемости среди городского населения некоторых восточных областей превышает 40%. Рост внебрачных рождений в этих регионах не имеет ничего общего с распространением неформальных брачных союзов в развитых странах, где они обусловлены трансформацией института семьи и повышением экономической самостоятельности женщин. В депрессивных российских городах и селах в основном рожают вне брака женщины из низкостатусных групп населения, живущие в бедности, что в перспективе приводит к воспроизводству маргинальных форм поведения их детьми.

Еще один социальный индикатор – *возраст матери при рождении ребенка*. В России начинает проявляться характерное для развитых стран откладывание рождения детей на более поздний срок в связи с приоритетностью профессионально-карьерного роста для женщин с высоким уровнем образования. Как и любая инновация, этот процесс начинается с крупнейших городов. В Москве и С.-Петербурге сдвиг рождений в сторону более старших возрастов начался в первой половине 1990-х годов. В 2000 г. в этих городах показатели рождаемости для двух возрастных групп матерей (20–24 и 25–29 лет) были уже практически равны, хотя в среднем российские женщины в возрастах 25–29 лет рожали детей на четверть реже (72%), чем в возрастах 20–24 лет. Москва опережала среднероссийский показатель рождаемости в возрастах 25–29 лет (83 и 69 детей на 1000 женщин соответственно). Тенденция сдвига рождений в более старшие возраста быстрее всего закрепляется в Москве, т.к. в других крупных городах еще не сложились экономические условия, обеспечивающие большой выбор высокооплачиваемых рабочих мест, поэтому приоритет карьеры для женщин еще не стал массовым.

В республиках Северного Кавказа структура рождений по возрасту матери также смещена в сторону более старших возрастов, но по другой причине – сохраняющейся многодетности. Однако динамика рождений в возрастах 25–29 лет, в отличие от остальной России, была в основном отрицательной (80–90% к уровню 1994 года в расчете на 1000 женщин), что говорит о тенденции сокращения многодетности.

Одновременно по всей стране начала снижаться рождаемость у юных матерей. В Москве уже в первой половине 1990-х годов раннее материнство в возрастах 15–19 лет было более редким, чем в стране в целом. В последние годы сокращение ранней рождаемости быстрее всего идет в регионах с крупными городскими агломерациями, в них уже широко

распространилось планирование семьи даже в низкостатусных и низкодоходных группах населения. В республиках Северного Кавказа и юга Сибири, не завершивших демографический переход, рождаемость у юных матерей сокращается медленней.

### 3. Нерешенные проблемы низкого долголетия и мужской сверхсмертности

В России широко распространено мнение, что негативные демографические тенденции есть следствие экономического кризиса 1990-х годов. Однако снижение *ожидаемой продолжительности жизни* началось в относительно благополучные 1960–1970-е годы. Рост уровня смертности взрослых продолжается уже почти 40 лет: к 2003 г. ожидаемая продолжительность жизни в возрасте 15 лет снизилась по сравнению с 1965 г. у мужчин на 7,6 года, у женщин – на 2,8 года.<sup>2</sup>

Основной вклад в рост смертности вносят болезни системы кровообращения, а для мужчин в трудоспособных возрастах – внешние причины (несчастные случаи, отравления, травмы, убийства и др.). Негативное влияние экономического кризиса нельзя исключить, но детальный анализ показывает, что рост смертности в начале 1990-х годов во многом стал компенсацией ее сокращения в период антиалкогольной кампании конца 1980-х годов.<sup>3</sup> Во второй половине 1990-х годов региональные показатели ожидаемой продолжительности жизни вернулись к средним за предшествующие десятилетия.

Однако в первые пять лет экономического роста (с 1999 по 2003 г.) ожидаемая продолжительность жизни в подавляющем большинстве регионов России вновь снижалась, и только с 2004 г. начался медленный рост. Гистограмма распределения регионов все еще слабо отличается от худшего по показателям долголетия 1994 г. (рис. 2). Таким образом, восстановительный экономический рост не привел к существенным изменениям условий и образа жизни российского населения.

Россия отличается огромной разницей в ожидаемой продолжительности жизни мужчин и женщин: в среднем по стране женщины живут на 13 лет дольше, а в некоторых регионах – на 15–16 лет. Резкие гендерные различия обусловлены мужской сверхсмертностью в трудоспособных возрастах, прежде всего от внешних причин, и острота этой проблемы не снижается.

---

<sup>2</sup> Расчеты демографа Е.М. Андреева. Источник: Социальный атлас российских регионов. [www.socpol.ru](http://www.socpol.ru)

<sup>3</sup> Андреев Е.М. Возможные причины колебаний продолжительности жизни в России в 90-е годы. / Вопросы статистики. 2002, № 11.

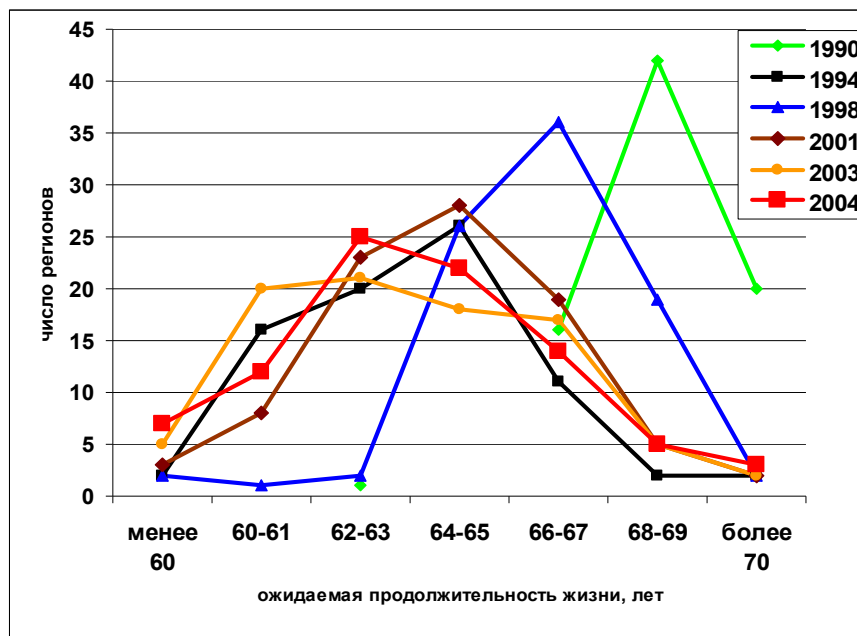


Рис. 2. – Распределение регионов РФ по ожидаемой продолжительности жизни

Региональная дифференциации ожидаемой продолжительности жизни обусловлена тремя важнейшими факторами. Первый – климатические условия, ими определяется сокращение ожидаемой продолжительности жизни в направлении с юго-запада, наиболее комфортного для жизни, на северо-восток с экстремальным климатом. Поскольку на севере и востоке доминирует сырьевая экономика и больше мужчин занято в добывающих отраслях, неблагоприятный климат влияет на их здоровье сильнее. Второй фактор – распространенность асоциальных явлений, прежде всего алкоголизма: в мусульманских республиках Северного Кавказа алкоголизм распространен меньше и поэтому ожидаемая продолжительность жизни мужчин наиболее высока. Третьим фактором является модернизирующее воздействие более высоких доходов и образования: в Москве ожидаемая продолжительность жизни мужчин на 6–10 лет больше, чем в соседних областях Центральной России, а в ”богатых” северных нефтегазовых автономных округах Тюменской области – на 3–7 лет больше. При суммарном негативном воздействии этих факторов формируются обширные зоны самой низкой ожидаемой продолжительности жизни – это юг Восточной Сибири и многие депопулирующие области Центра и Северо-Запада. В них ожидаемая

продолжительность жизни мужчин не превышает 54–55 лет, а в сельской местности – 51–53 лет. Сверхнизкие показатели (46–51 лет для мужчин и 62 лет для женщин) имеют слаборазвитые восточные регионы (республика Тыва и Чукотский автономный округ) с максимальной алкоголизацией и социальной деградацией населения.

В годы экономического роста различия усилились, это показывает динамика ожидаемой продолжительности жизни в регионах, измеренная с помощью перцентилей (границ 5% регионов с худшими и лучшими значениями) (рис. 3). "Богатые" регионы вкладывают все больше финансовых ресурсов в здравоохранение, в них меняется и отношение населения к своему здоровью, т.к. приходится бороться за лучшие рабочие места на рынке труда. В Москве ожидаемая продолжительность жизни населения достигла 71 лет (в среднем по стране – 65 лет), а в основных регионах добычи нефти и газа (автономные округа Тюменской области) приближается к 69 годам, хотя это Сибирь с неблагоприятным климатом. В большинстве регионов качество населения заметно ниже, на рынке труда все еще мало привлекательных рабочих мест с высокой оплатой труда, поэтому отношение к собственному здоровью не меняется. Худшие региональные показатели по-прежнему обусловлены распространенностью асоциального образа жизни (алкоголизации) и неблагоприятным климатом.

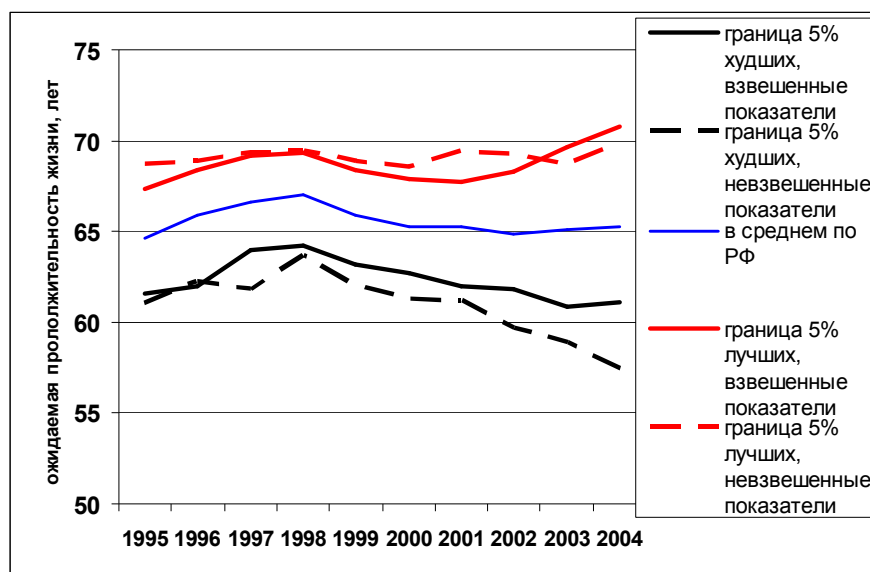


Рис. 3. – Граница значений ожидаемой продолжительности жизни в 5% регионов с худшими и с лучшими показателями (невзвешенными и взвешенными на численность населения)



Проведенный анализ заставляет очень осторожно оценивать перспективы снижения уровня смертности в России. Слишком много проблем накопилось сегодня в российской смертности и слишком мало делается пока для их решения. Об этом, в частности, свидетельствуют и сильные региональные различия в ожидаемой продолжительности жизни.

#### 4. Устойчивое снижение младенческой и детской смертности

Снижение *младенческой смертности* началось после 1994 г., когда до подъема экономики было еще далеко. С середины 1990-х годов распределение регионов по уровню младенческой смертности устойчиво сдвигается в сторону более низких значений (рис. 4). Этот индикатор показывает важную особенность социальных трансформаций в России – устойчивое улучшение достигается в том случае, если начавшиеся изменения поведения населения дополняются усилиями государства. Сокращение рождаемости в кризисные 1990-е годы было связано с более осознанным планированием семьи. Это привело к снижению нагрузки на роддома, что позволило уделять больше внимания роженицам. В последние годы государство стало вкладывать больше средств в диагностику и родовспоможение. В результате совпадение интересов граждан и государства дало мультипликативный эффект снижения младенческой смертности, но при этом экономический рост оказался не начальным ”толчком”, а поддерживающим фактором.

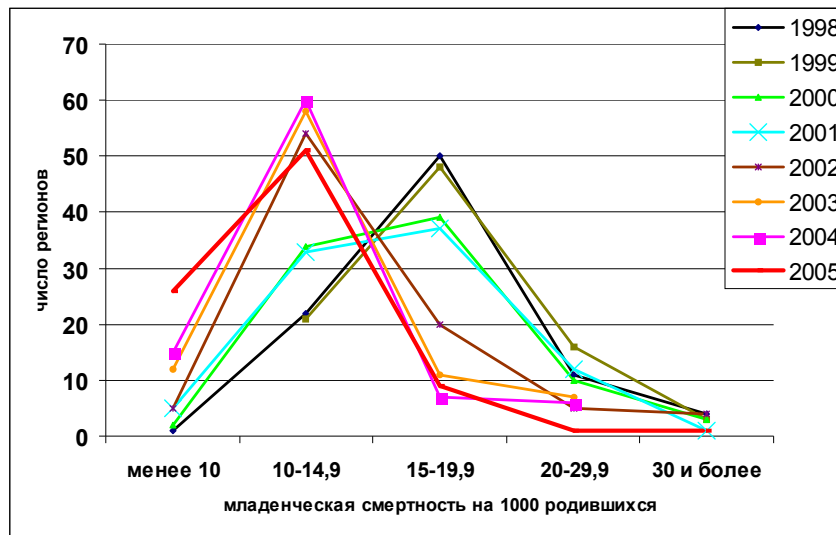


Рис. 4. – Распределение регионов по уровню младенческой смертности

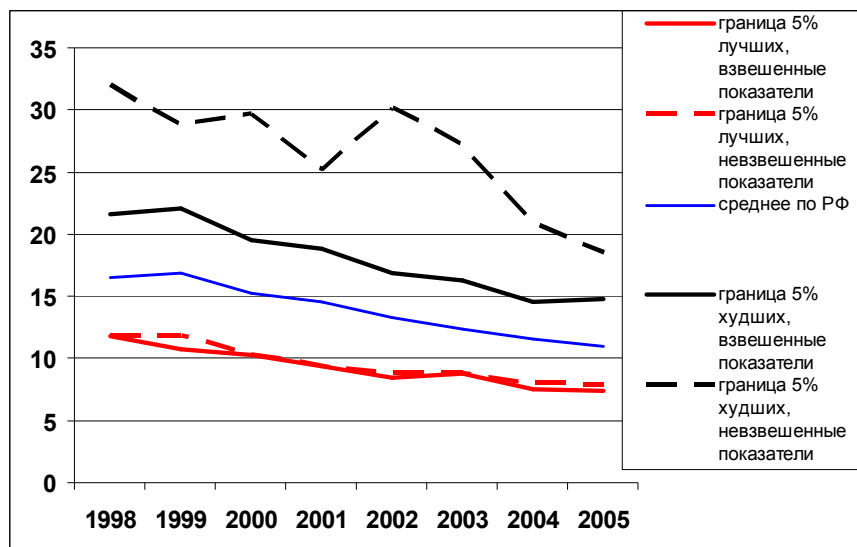


Рис. 5. – Граница значений младенческой смертности в 5% регионов с худшими и с лучшими показателями (невзвешенными и взвешенными на численность населения)

Модернизация прокреативного поведения населения и рост расходов государства на охрану здоровья детей и матерей позволили снизить региональные различия в младенческой смертности за годы экономического роста. Это показывают перцентили (границы 5% регионов с лучшими и худшими показателями) (рис. 5). В последние годы быстрее всего улучшалась ситуация в наиболее проблемных регионах. Однако дальнейшее улучшение показателей регионов-лидеров вряд ли возможно, поскольку все имеющиеся ресурсы снижения младенческой смертности в них уже используются. Для более существенного снижения младенческой и материнской смертности в регионах России требует качественно иной уровень развития здравоохранения, а также изменение образа жизни многих российских семей.

##### 5. Новые векторы миграций в регионах: от стрессовых к экономическим

Миграции в России почти весь XX век имели центробежный характер: районами выхода мигрантов были области Центральной России, а основным направлением было заселение Сибири и Дальнего Востока. В советское время быстрее всего росло население Крайнего Севера. С 1960-х годов темпы заселения восточных районов снизились, увеличилась доля

миграций в крупнейшие городские агломерации (Москву и Московскую область, Ленинград и Ленинградскую область).

В 1990-е годы тенденции миграций резко изменились. Во-первых, начался отток населения из северных и восточных регионов страны. За 1990–2000 г. Дальний Восток потерял за счет миграций около 900 тыс. человек (более 11% населения), Европейский Север – более 300 тыс. чел. (5%), Восточная Сибирь – около 200 тыс. чел. Только Западная Сибирь сохраняла в 1990-е годы положительное сальдо миграций за счет притока русских переселенцев из Казахстана и Средней Азии.

Для жителей Севера миграция в более обжитые районы России стала одним из основных способов выживания в кризисных условиях. Уезжают в основном трудоспособные жители и семьи с небольшим числом детей, т.е. наиболее конкурентоспособная часть населения. Это видно при сравнении возрастных структур населения Севера и покидающих его мигрантов: в северных регионах доля трудоспособного населения в 2000 г. составляла 61–69%, а среди выезжавших мигрантов – 73%, доля детей – соответственно 20–27 и 17%. В советское время миграция уходящих на пенсию была одним из основных потоков среди покидающих Север, но в конце 1990-х годов доля мигрантов от 50 лет и старше сократилась до 14–15%. Однако ситуация постепенно нормализуется – в начале 2000-х годов эта доля выросла до 17–19%.

Во-вторых, с середины 1990-х г. растут трудовые миграции в Москву с ее огромным рынком труда. В столице работают многие жители соседних регионов Центра, растет трудовая миграция из республик Северного Кавказа, в основном мужчин молодых и средних возрастов. Жители Кавказа едут не только в Москву, но и в крупные города Центральной России, нефтегазодобывающие районы Севера. Оценить объемы трудовых миграций сложно, так как подавляющее большинство мигрантов трудоустраивается в неформальном секторе экономики и далеко не полностью учитывается при регистрации.<sup>4</sup>

В третьих, распад СССР усилили отток русскоязычного населения из бывших союзных республик. Пик миграций пришелся на 1994 г., когда миграционный прирост в России составил более 900 тыс. человек. Районами массового притока мигрантов стали южные и центральные регионы России. К концу 1990-х годов волна стрессовых миграций из стран СНГ уменьшилась, миграционный прирост в 2003–2005 годах снизился до 40–100 тыс. человек.

Под влиянием внутренних и внешних миграций Россия в 1990-е годы разделилась на две зоны – миграционной убыли и прироста, граница

---

<sup>4</sup> Н. Мкртчян. Из России в Россию: откуда и куда едут внутренние мигранты. [www.demoscope.ru](http://www.demoscope.ru)

между которыми проходила по северной границе наиболее заселенной территории (рис. 6). Почти все регионы к северу и востоку от этой границы теряли население, за исключением "богатых" нефтегазодобывающих автономных округов Западной Сибири. В зоне миграционного прироста максимальными показателями выделялось южное пограничье, куда шел основной миграционный приток из стран СНГ.

Миграции 1990-х годов носили в основном стрессовый характер – население перемещалось из зон конфликтов в России и в странах СНГ и оседало в приграничных регионах или в сельской местности с более дешевым жильем. Только миграционный приток в Москву и в ведущие нефтегазодобывающие регионы, а также отток из восточных регионов России были вызваны экономическими факторами.

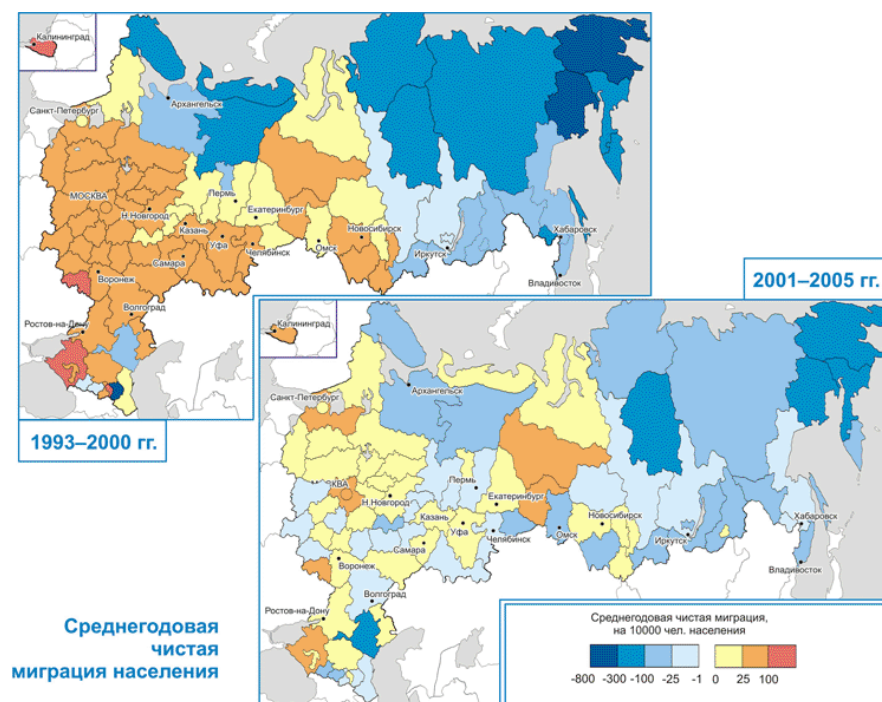


Рис. 6. – Среднегодовая чистая миграция в регионах России в 1993–2000 г. и 2001–2005 г.

После завершения периода стрессовых миграций зона притока значительно сократилась. Направления миграций 2001–2005 годов более тесно связаны с уровнем экономического развития регионов и центро-периферийными различиями. Во-первых, восстановился миграционный

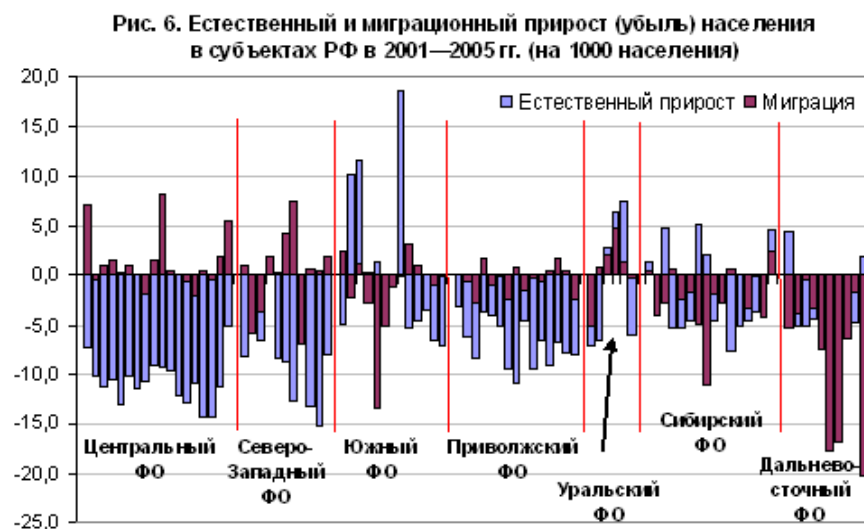
отток из периферийных регионов Центральной России с более низким уровнем жизни. В остальных областях, за исключением крупнейших агломераций и нескольких регионов с более привлекательным местоположением, миграционный прирост сократился до минимума и скоро сменится оттоком. Во-вторых, перестали притягивать мигрантов южные регионы Западной Сибири, после завершения миграций из Казахстана здесь восстанавливается зона оттока, как и в советское время. В-третьих, усилился миграционный отток из слаборазвитых республик Северного Кавказа, их молодое население все активнее переселяется в другие регионы страны. В-четвертых, на севере и востоке России миграционный отток сохранился, но интенсивность его заметно снизилась. Кроме того, с 2005 г. началась миграционная убыль из "богатых" нефтегазодобывающих округов. Она связана с проблемами занятости: численность молодого трудоспособного населения в этих регионах растет, однако предложение новых рабочих мест ограничено – нефтегазодобывающие отрасли нетрудоемки, а в других секторах экономики новых рабочих мест создается мало; в результате усиливается напряженность на рынке труда и миграционный отток населения.

В период экономического роста российские миграции стали более четким индикатором социально-экономической привлекательности того или иного региона. Выбор мигрантов все более тесно коррелирует с такими объективными критериями как уровень дохода в регионе, стоимость жизни, состояние рынка труда и качество социальной среды. Это означает, что приток мигрантов будет все сильнее концентрироваться в наиболее экономически развитых агломерациях и регионах, а таких в России очень немного.

#### **6. Современные миграции не компенсируют естественную убыль населения и еще более поляризуют демографическую ситуацию в регионах**

В середине 1990-х годов миграции перекрывали естественную убыль почти во всех регионах к югу от Москвы. В 2005 г. вклад миграций и естественного прироста (убыли) в изменение численности населения регионов выглядит иначе (рис. 7). Миграционный приток снизился по сравнению с 1990-ми годами и вклад миграций стал минимальным. Только в Москве и Московской области сохранился значительный миграционный прирост, почти полностью компенсирующий естественную убыль. Во второй крупнейшей агломерации страны ситуация намного хуже: в С.-Петербурге вклад миграций малозаметен, а в Ленинградской области компенсирует только половину естественной убыли. В 40% регионов России (36 из 89) сильная естественная убыль дополняется миграционным

оттоком, большая часть таких регионов расположена в Европейской части страны. Только в трех нефтегазодобывающих регионах, расположенных на Севере, положительный естественный прирост до 2005 г. дополнялся миграционным.



При сохранении высоких темпов экономического роста большинство регионов страны в ближайшие годы столкнется с растущим дефицитом рабочих рук, и только отдельные, наиболее привлекательные территории смогут решить эту проблему с помощью мигрантов. Прогнозные расчеты Ж.А. Зайончковской<sup>5</sup> показывают, что в ближайшем будущем значительную миграционную "подпитку" будет получать только столичная агломерация, на остальные регионы страны демографических ресурсов страны не хватит.

В России разрабатываются планы широкого привлечения мигрантов из стран СНГ для расселения в наиболее депопулирующих регионах – от центральных до восточных. Заселить новых мигрантов в слаборазвитые и проблемные регионы, может быть, и получится, если оплачивать их переезд. Но удержать в таких регионах – вряд ли. Как было показано выше, российские миграции уже приобрели экономический характер. Это означает, что и новые мигранты довольно быстро переместятся в крупнейшие агломерации с самым емким рынком труда и более высокими заработками.

<sup>5</sup> Население России в 2002 г. Десятый ежегодный демографический доклад /Под ред. А. Г. Вишневого. – М.: ИНХП РАН, 2004 г.

## 6. Постарение населения и обострение дефицита трудовых ресурсов в ближайшие годы

Процесс старения отражается в изменениях возрастной структуры населения России: за 1959–2004 г. доля населения старше трудоспособного возраста (мужчины 60 лет и старше, женщины 55 лет и старше) выросла с 11,7 до 20,3%, а доля детей до 16 лет уменьшилась с 30,0 до 16,8%. Особенно сильно постарело население регионов с более ранним началом демографического перехода и с многолетним миграционным оттоком. Максимальна доля пожилого населения в регионах Центральной России и Северо-Запада (23–26%). Население Москвы также продолжает стареть, однако мощный приток более молодых мигрантов смягчил эту неблагоприятную тенденцию, поэтому доля населения старше трудоспособного возраста в столице ниже (22,0%).

В сельской местности Европейского Центра и Северо-Запада постарение началось намного раньше, чем в городах, оно ускорено длительным миграционным оттоком. К 2002 г. (год последней переписи населения) почти треть сельских жителей были пенсионерами, деревни стали ”домом престарелых”. Особенно сильно деформирована возрастная структура сельских женщин: 36–44% из них в пенсионном возрасте. Различия возрастной структуры городского и сельского населения Центральной России пока еще значительны, но со временем они будут сглаживаться, и городам также грозит участь стать ”домом престарелых”.

Минимальная доля пожилых сохраняется в районах Крайнего Севера, откуда пенсионеры уезжают. Однако в начале российских реформ инфляция ”съела” сбережения северян, и отток пенсионеров уменьшился. Это привело к заметному росту доли населения старше трудоспособного возраста – с 2–3% до 5–7% за 1990–2004 годы. Хотя эта доля невелика на фоне остальных регионов, положение северных пенсионеров намного хуже – до 2005 г. средний размер пенсии почти во всех северных регионах был ниже прожиточного минимума. Пониженная доля пожилого населения характерна и для республик Северного Кавказа и юга Сибири с незавершенным демографическим переходом.

Доля детей минимальна в Москве и С.-Петербурге (13%), а также в наиболее постаревших областях Центральной России (14–16%). Самой высокой долей детей отличаются республиках Северного Кавказа и юга Сибири (30–35%), но она постепенно снижается. В этих же республиках возрастная структура сельского населения моложе, чем городского, из-за более высокой рождаемости на селе.

Региональные различия в возрастной структуре влияют на занятость и миграционное поведение. В слаборазвитых республиках, не завершивших демографический переход, на региональный рынок труда

выходят многочисленные когорты молодого трудоспособного населения, предложение рабочей силы резко превышает небольшой спрос. Напряженность на рынке труда очень велика, и молодежь выталкивается за пределы своего региона. Наоборот, в сильно депопулирующих регионах приток молодежи на рынок труда невелик, и ее трудоустройство происходит быстрее. В этих регионах уже сейчас спрос на рабочую силу, особенно в промышленности, превышает предложение.

Постарение населения создает проблему дефицита трудовых ресурсов, но в России она пока не так сильна из-за особенностей возрастной пирамиды. С середины 1990-х годов в трудоспособный возраст вошло многочисленное поколение родившихся в 1970-е годы, а на пенсию начало выходить малочисленное поколение родившихся в годы 2-й мировой войны. В результате во всех регионах выросла доля населения трудоспособного возраста, это следствие "демографической волны", а также спада рождаемости в 1990-е годы. В 2004 г. доля населения в трудоспособном возрасте была максимальной – более 62%. Десять лет в России снижалась демографическая нагрузка – с 0,75 до 0,59 на одного трудоспособного за 1995–2004 г. В ближайшие годы доля трудоспособного населения начнет сокращаться: в пенсионный возраст входит многочисленное поколение послевоенного "бэби-бума" (рождений конца 1940-х – 1950-х г.), а на смену ему придет крайне малочисленное поколение родившихся в период кризиса 1990-х. Сокращение коснется всех регионов, и проблема дефицита трудовых ресурсов выйдет на первый план.

\* \* \*

Проведенный анализ показывает, что демографическая ситуация в России, при всем ее региональном разнообразии, схожа с другими странами мира по основным трендам демографического перехода, эмансипации женщин, стрессовых и экономических миграций и др. Региональная специфика России проявляется в нескольких аспектах:

– На ее территории сочетаются демографические тенденции и развитых, и развивающихся стран из-за разного времени начала демографического перехода, поэтому контрасты демографической ситуации в крупнейших агломерациях и слаборазвитых республиках все еще велики, хотя постепенно сокращаются.

– Кризис 1990-х годов ускорил модернизацию прокреативного поведения во всех регионах, расширяется планирование семьи, снизилась рождаемость у юных матерей; однако пока только в сверхбогатой Москве произошел сдвиг рождений на более поздний возраст матери из-за приоритета карьеры, как и в развитых странах;

– Семилетний экономический рост пока не повлиял на динамику ожидаемой продолжительности жизни в подавляющем большинстве



регионов, барьером оказался более фундаментальный фактор немодернизированной системы ценностей и образа жизни населения; насколько нам известно, таких сочетаний экономического роста и негативной динамики показателей долголетия в других странах мира нет.

– В новых экономических условиях прервался многолитный тренд заселения севера и востока страны, миграционные потоки повернули обратно – в наиболее освоенные районы Европейской России с лучшими климатическими условиями; тем самым Россия, хотя и с многолетним опозданием, повторяет тренд других крупных стран (Канады, США);

– Сильные центрo-периферийные контрасты в развитии страны приводят к постепенной локализации зоны миграционного притока; современные миграции способны компенсировать естественную убыль населения только в крупнейшей и самой развитой столичной агломерации.

Тенденции начала 2000-х годов формируют будущее демографическое пространство России. Различия между регионами в рождаемости и смертности будут сокращаться и дальше, т.к. демографический переход в слабозвитых республиках завершится в течение ближайших десятилетий. Воспроизводство населения будет выравниваться по регионам на низком уровне (или даже сверхнизком – по пессимистическому демографическому прогнозу). Изменившаяся картина миграций, наоборот, все более поляризует территорию страны, формируя локальные ареалы притока и расширяющиеся зоны миграционного оттока. Наложение этих тенденций в перспективе приведет к весьма негативным социальным последствиям – ”сжатию” заселенного пространства не только на востоке и севере страны, но и во многих областях Европейской России, расположенных вне зоны притяжения крупнейших агломераций.

**Зубаревич Наталија Васильевна  
Сафронов Сергеј Геннадјевич**

## **ДЕМОГРАФСКИ ПРОСТОР РУСИЈЕ**

### **Резиме**

Извршена анализа показује, да је демографска ситуација у Русији, при свој њеној разноликости, слична с другим земљама света по основним трендовима демографске транзиције, еманципације жена, стресних и економских миграција и др. Регионална специфика Русије испољава се у неколико аспеката:

– На њеној територији прожимају се демографске тенденције и развијених, и земаља у развоју због различитог времена почетка демографске транзиције; зато су контрасти демографске ситуације у највећим агломерацијама и слабо развијеним републикама још увек велики, иако се постепено смањују;

– Криза 1990-их година убрзала је модернизацију прокреативног понашања у свим регионима, шири се планирање породице, смањен је наталитет код мла-

дих мајки; ипак иако само у супербогатој Москви настао је помак рађања у каснији узраст мајки због приоритета каријере, као и у развијеним земљама;

– Седмогодишњи економски раст иако није утицао на динамику очекиваног трајања живота у великој већини региона, као баријера се показао фундаменталнији фактор немодернизованог система вредности и начина живота становништва; колико нам је познато, таквих веза економског раста и негативне динамике показатеља трајања живота нема у другим земљама света;

– У новим економским условима прекинут је дугогодишњи тренд насељавања севера и истока земље, миграциони токови су кренули обратним смером – у најбоље освојене регионе Европске Русије с најбољим климатским условима; самим тим Русија, иако с вишегодишњим закашњењем, понавља тренд других великих земаља (Канаде, САД);

– Јаки контрасти на релацији центар-периферија у развоју земље доводе до постепене локализације зоне миграционог прилива; савремене миграције могу компензирати природни губитак становништва само у највећој и најразвијенијој агломерацији престонице;

Тенденције с почетка 2000-их година формирају будући демографски простор Русије. Разлике између региона у наталитету и морталитету ће се и даље смањивати, пошто ће се демографска транзиција у слабо развијеним републикама завршити у току следећих неколико деценија. Репродукција становништва ће се уједначити по регионима на ниском нивоу (или чак суперниском – по песимистичкој демографској прогнози). Промењена слика миграција, на супрот томе, све више поларизује територију земље, формирајући локалне ареале прилива и све шире зоне миграционог одлива. Наметање тих тенденција у перспективи ће довести до веома негативних социјалних последица – ”сажимања” насељеног простора не само на истоку и северу земље, него и у многим областима Европске Русије, које се налазе изван гравитационе зоне највећих агломерација.