

Оригиналан научни рад

UDK 314.116(497.11)“1948/2008“
Original scientific work**Светлана Радовановић**
Љубомир Гиговић**ДЕМОГРАФСКИ ПРОЦЕСИ У ПОГРАНИЧНОМ ПОДРУЧЈУ
СРБИЈЕ ПРЕМА БУГАРСКОЈ**

Извод: Погранично подручје Србије према Бугарској обухвата територију девет општина источне и југоисточне Србије дуж државне границе са Бугарском. У пограничном подручју налази се 438 насељених места са укупно 250 679 становника (2008). Рад, поред кратког осврта на историјску и политичко-географску компоненту, садржи комплексну анализу достигнутих демографских потенцијала, демографских токова и основних демографских обележја становништва пограничног подручја.

Кључне речи: погранично подручје, Србија, Бугарска, становништво, демографија

Abstract: The border region of Serbia to Bulgaria covers the territory of nine municipalities in eastern and southern Serbia along the border with Bulgaria. There are 438 settlements with a total of 250679 inhabitants (2008) in the border area. In this paper, with a short review of the historical and political-geographical component, contains a complex analysis of demographic potential of demographic processes and basic demographic characteristics of the population of the border area.

Key words: border area, Serbia, Bulgaria, population, demographics

Историјско-географска генеза разграничења Србије и Бугарске

Успостављање државне границе између Србије и Бугарске и територијално ситуирање пограничног подручја прошло је кроз неколико фаза у зависности од политичко-историјских и геополитичких процеса у периоду од 1878. до 1912/13. и 1919. године.

Прва фаза је започела након руско-турских и српско-турских ратова 1876. и 1877–78. који је закључен 3. марта 1878. Санстефански мировни уговор између Русије и Турске, којим је конституисана аутономна Кнежевина Бугарска. Према одредбама овог уговора територија Бугарске обухватала је област од Црног мора, до Дрима и Албаније, укупно површине од 163 000 km². У састав Санстефанске Бугарске ушли су од српских области Пиротски и Врањски округ и највећи део Старе Србије са Приштинским и Призренским санџаком. С обзиром на високи степен ингерен-

ција Русије у функционисању новостворене бугарске државе, које су значиле ширење и учвршћење руске интересне сфере на Балканском полуострву, уследило је супростављање европских сила, у првом реду Аустро-Угарске и Енглеске, у смислу ревизије Санстефанског уговора, што је учињено на Берлинском конгресу 1878. године. Имајући у виду да је територијални обухват Санстефанске Бугарске представљао геополитички провизоријум, коме се оштро противила и Кнежевина Србија због покушаја прикључења Ниша Бугарској, у датим околностима није могло бити ни речи о одрживом разграничењу Србије и Бугарске.

На Берлинском конгресу закључен је 13. 07. 1878. уговор између Русије, Немачке, Аустро-Угарске, Енглеске, Француске, Италије и Турске. Србији, Црној Гори и Румунији је призната државна независност; Србији су прикључена четири округа (Нишки, Пиротски, Врањски и Топлички), а Црна Гора је добила излаз на море; успостављена је аутономна Кнежевина Бугарска и одређене су јој границе; Турској је враћен суверенитет над Старом Србијом и Македонијом; Аустро-Угарска је добила мандат да окупира Босну и Херцеговину и да држи гарнизон у Новопазарском Санцаку под номиналним турским суверенитетом, итд.

Гранична линија између Србије и Бугарске, успостављена одредбама Берлинског уговора, није се померала до Другог балканског рата 1913, односно до закључења Букурешког мира између Србије, Црне Горе, Грчке и Румуније, на једној, и Бугарске, на другој страни. На мировној конференцији одржаној у Букурешту од 28. јула до 10. августа 1913, Србији је припојено Трговиште са околином, а на македонском сектору, с обзиром на прикључење Вардарске Македоније Србији, гранична линија према Бугарској, у чији је састав ушла Пиринска Македонија, пратила је стару турско-бугарску границу и развође Вардара и Струме до тремеђе Србије, Бугарске и Грчке на планини Беласици. У међувремену, после Берлинског конгреса, Србија је 14. новембра 1885. објавила рат Бугарској, са оправдањем да је уједињењем Кнежевине Бугарске и Румелије (област јужно од планине Балкан) прекршен Берлински уговор и поремећена равнотежа на Балкану. Српска војска је 18. и 19. новембра претрпела пораз код Сливнице. На интервенцију Русије и Аустрије прекинуте су ратне операције, а 3. марта 1886. у Букурешту је закључен мировни уговор без икаквих међусобних уступака и потраживања, те и без померања државне границе.

Садашња државна граница између Србије и Бугарске успостављена је после Првог светског рата Нејским мировним уговором од 27. новембра 1919. између Савезника и Бугарске. Уговор је склопљен у предграђу Париза Неји-сир-Сен (Neuilly sur Seine) и односио се, поред осталих одредби, на разграничење између Краљевине Срба, Хрвата и Словенаца (проглашена актом о Уједињењу 1. децембра 1918) и Бугарске. Према одредбама овог мировног уговора, као и на Конференцији мира у Паризу, Краљевини СХС

су прикључени следећи делови дотадашње бугарске државне територије: срез Царибродски (Димитровградски), срез Босилеградски и три тзв. „прикључка“: Крајини, Тимоку и „прелазни прикључак“; на македонском сектору Краљевини СХС је припојен Струмички срез. Исту граничну линију од ушћа Тимока у Дунав, на северу, до тремеђе са Бугарском и Грчком, на југу, „наследила“ је друга Југославија, а по њеном распаду 1991/92. Република Србија и Република Македонија. Наслеђена гранична линија потврђена је Уговором о миру између ФНР Југославије и Бугарске од 10. фебруара 1947, Споразумом СФР Југославије и Бугарске „о обнављању, обележавању и одржавању граничне линије и граничних ознака на југословенско-бугарској државној граници“ из септембра 1981, у коме се уговорне стране позивају на Нејски мировни уговор, и Споразум у Скопљу од 24. новембра 2002. између тадашње Државне заједнице Србије и Црне Горе и Бугарске (Гиговић Љ., 2004). Према томе, између Србије и Бугарске не постоје никакви гранични спорови, што је од посебног значаја за сарадњу двеју пријатељских земаља.

Дужина државне границе између Србије и Бугарске износи 371 km, од тога сувоземна граница 342, а речна 29 km. Према систематизацији и класификацији државних граница и њиховим типолошким својствима, српско-бугарска граница је у првом реду природна, јер прати планинске венце и развођа, мањим делом и речни ток Тимока. У функционалном смислу то је контактна, а у политичко-историјском погледу наслеђена граница (Грчић М., 2000). После Париске мировне конференције на којој је предводио групу југословенских експерата, Јован Цвијић је објавио расправу о границама и склопу југословенске државе, у којој је за пример природне државне границе узео границу према Бугарској. Та граница „иде планинским ненасељеним венцима и развођима. Иако прелази преко ниских плоча, ипак се као природна граница може сматрати и међа на истоку од Тимока“ (Цвијић Ј., 1920).

У етничком смислу данашња гранична линија Србије и Бугарске издиференцирала се на два сектора тек од краја XIX и првих деценија XX века, зависно од процеса етничке конвергенције и консолидације између Срба и Бугара, посебно у крајевима етнички мешовитог и прелазног типа становништва. Управо у вези разграничења Србије и Бугарске на сектору са високим уделом Бугара, дошло је на Париској мировној конференцији до извесног спора између српске и бугарске стране око етничког права на област Шоплука која у ширем етногенетском смислу обухвата крајеве јужно од Ртња до североисточне Македоније, у Бугарској до Искра надомак Софије и планине Риле (Влаховић П., 1999). Пресудио је научни ауторитет Јована Цвијића који је доследно заступао етнички принцип, сматрајући да у већем делу Шоплука живе Бугари, те да зато и треба да остану у границама своје државе.

Територија и пограничне општине

У научно-стручној публицистици су у вези критеријума територијализације пограничних подручја конципирани различити приступи и параметри са физичко-географског, регионалног, функционалног и војно-стратегијског становишта. У том контексту дефинисани су појмови пограничног и приграничног подручја који се разликују по томе што је погранични простор „периферни систем положен до границе“, док је пригранично подручје „посебан географски простор који обједињује два или више суседна погранична подручја“ и представља „трансгранично подручје које има контактну функцију“, као и просторно функционалну целину „подељену државном границом“ (Грчић М., 2002; Гиговић Љ., 2004). Тема овог рада се односи на погранично подручје Србије према Бугарској, али ћемо укратко размотрити одређене опште карактеристике и специфичности демографских појава у пограничним појасевима. Напомињемо и да је демографском анализом обухваћено целокупно становништво пограничних општина, без обзира на њихово простирање у дубину државне територије.

Погранично подручје Србије према Бугарској, као и ма које друго погранично подручје Србије и било које друге државе, није затворен систем према суседној сувереној држави, без обзира на карактер билатералних политичких, саобраћајних, економских, етничких, демографских, културних и осталих веза. Условно се може третирати као затворен систем уколико се бавимо унутрашњим локалним везама. Али и у том случају долазе до изражаја утицаји контактеног, непосредно суседног положаја, нарочито када се ради о становништву дуготрајног историјског искуства и наслеђа. У том смислу интересантан је компаративан приказ неких општих и специфичних особина значајних за досадашњи и будући демографски развитац укупно посматраног пограничног појаса.

Погранично подручје Србије према Бугарској обухвата територије девет општина као основних управно-територијалних јединица Републике Србије.¹ Те општине су разврстане у пет округа, и то: Неготин (округ Борски), Зајечар и Књажевац (округ Зајечарски), Пирот, Димитровград и Бабу-

¹ Општинска управно-територијална организација установљена је у Кнежевини Србији први пут 1839. Законом о устројењу општина. Било је то у периоду владавине уставобранитеља, који су настојали да сузбију личну власт и самовољу кнеза Милоша и да хијерархију државне управе заснују на закону. У том циљу основане су општине као основне управне и самоуправне јединице за које се сматрало да ће допринети „поправљању тешког стања по селима“. Општине су се делиле на три класе: у прву класу је спадао само Београд у целини, у другу су сврставане варошке општине, а у трећу сеоске општине. Кнез Михаило Обреновић је 1866. донео нови закон о општинама, по коме је општина само један локални орган који има да извршава одлуке виших органа власти („Прикази“ бр. 13, 1955).

шница (округ Пиротски), Црна Трава (округ Јабланички), Сурдулица и Босилеград (округ Пчињски). Овако одређени погранично подручје обухвата површину 7 114 km², или 8,1% од укупне територије Републике Србије.

Становништво и насеља

На основу резултата последњег пописа становништва Републике Србије, без Косова и Метохије, број становника у 438 насеља² пограничног подручја Србије према Бугарској је износио 272 516, што је представљало 3,6% укупног становништва Србије (7 498 001). Просечан број становника

Табела 1. – Територија, становништво, број насеља и густина насељености пограничног подручја Србије према Бугарској

Општина ³	Површина у km ²	Укупно становништво 2002 ⁴	Укупно становништво 2008 ⁵	Број насеља	Густина насељ. (ст/km ²)
Укупно	7114	272516	250679	438	38,3
Неготин	1089	43418	40141	39	39,9
Зајечар	1068	65969	62106	42	61,8
Књажевац	1202	37172	33051	86	30,9
Пирот	1232	63791	60376	72	51,8
Димитровград	483	11748	10566	43	24,3
Бабушница	529	15734	13436	53	29,7
Црна Трава	312	2563	1782	25	8,2
Сурдулица	628	22190	20666	41	35,3
Босилеград	571	9931	8555	37	17,4

Извор: Општине у Србији 2005, РЗС, Београд, 2006; Попис становништва, домаћинства и станова 2002, књ. 9. и 10, Београд, 2004.

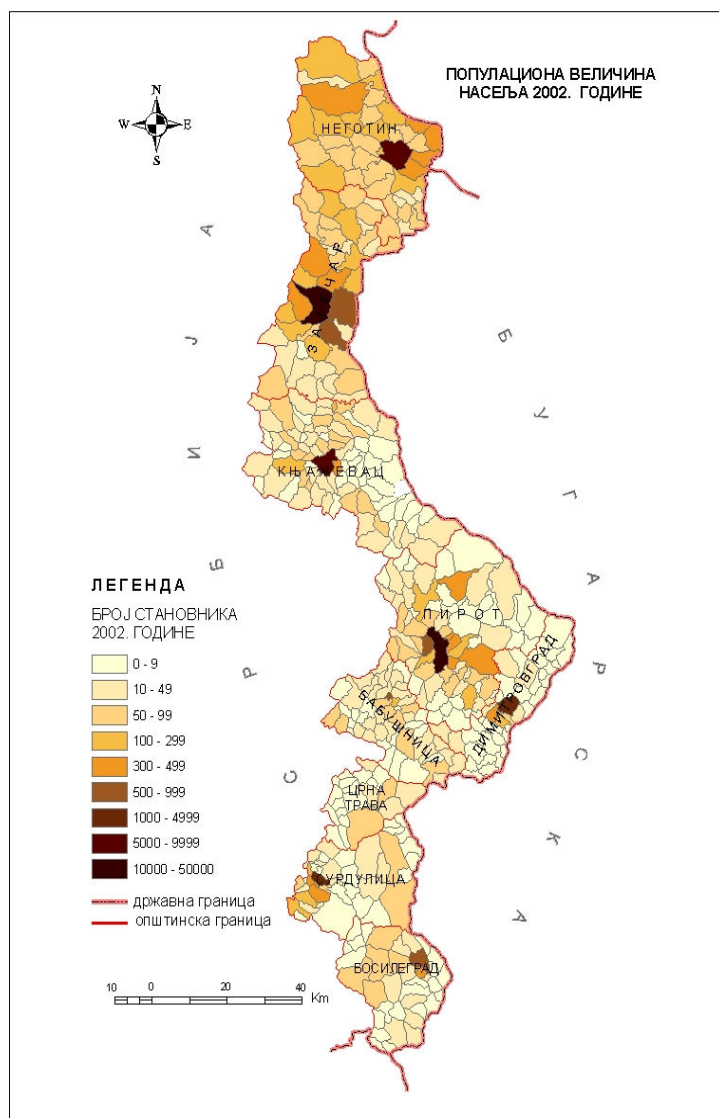
² Са изузетком општине Црна Трава, сви општински центри пограничног појаса Србије имају статус градског насеља. У општини Сурдулица поред општинског центра градско насеље је и Бело Поље у коме је 2002. регистровано 545 становника.

³ Редослед општина прати њихово географско простирање правцем север-југ.

⁴ У попису становништва спроведеном у Србији 2002. године (Централна Србија и Војводина) примењене су међународне препоруке на основу којих су извршене измене у дефиницији сталног становништва. Тако се, за разлику од претходних пописа, када су у стално становништво, поред становништва у земљи, укључивани и југословенски грађани који су радили или боравили (као чланови породица) у иностранству, у попису 2002. године сталним становницима сматрају становници у земљи и само она лица на раду и боравку у иностранству краћем од једне године. Страни држављани који су радили или боравили у Републици Србији годину дана и дуже такође су укључивани у стално становништво, што није био случај ни у једном претходном попису. Због промене дефиниције сталног становништва подаци пописа 2002. нису у потпуности упоредиви са подацима из претходних југословенских пописа („Саопштење“ бр. 295, РЗС, Београд, 2002).

⁵ „Саопштење“ бр. 163, РЗС, за процењен број становника у 2008. години

пограничног подручја Србије према Бугарској у оквиру општине је износио 30 280 становника по једној општини и 622 становника по насељеном месту. Демографске процене новијег датума указују да данас у пограничним општинама према Бугарској живи 250 679 становника (табела 1).⁶



Слика 1. – Насеља пограничног подручја Србије према Бугарској (према популационој величини), Попис 2002.

⁶ „Саопштење“ бр. 163, РЗС, за процењен број становника у 2008. години

У популационој анализи насеља, према пописним резултатима 2002. године, уочавају се насеља са већим бројем становника од просечног. То се пре свега односи на веће општинске центре као што су: Пирот - 40678 становника, Зајечар - 39491 становника, Књажевац - 19351 становника, Неготин - 17758 и Сурдулица - 10914 становника. У њима је сконцентрисано 47,0% популације пограничног појаса. Поред наведених, евидентирано је 26 насеља од једне до 10 хиљада становника. То су сва мања градска насеља, као и сеоска насеља са значајним централним функцијама у оквиру општина. Међу њима треба истаћи: село Грљан (2839 становника) и Велики Извор (2684 становника) – општина Зајечар и село Гњилан (2478 становника) – општина Пирот.

Знатно је већи број насеља која су на ивици демографске егзистенције. Према попису 2002. године, у селу Репушница – општина Књажевац није пописано ни једно лице. Такође, у 14 насељених места (3,2%) евидентиран је једноцифрен број житеља. Даља анализа указује да је у 70 насеља, односно 16% насеља пограничног појаса, пописано од 10 до 50 становника, у 61 или 14% број житеља је износио од 50 до 100 становника, а у 381-ом (87%) насељеном месту је забележен број испод просека од 622 становника, колики је за погранично подручје (табела 2).

Табела 2. – Насеља пограничног подручја Србије према Бугарској према популационој величини, резултати Пописа становништва 2002.

Општина	Укупно	Број становника у оквиру насеља						
		0-49	50-99	100-299	300-499	500-999	1000-9999	>10000
Неготин	39	0	0	4	12	16	6	1
Зајечар	42	0	0	12	13	10	6	1
Књажевац	86	16	12	38	14	4	1	1
Пирот	72	12	10	26	11	7	5	1
Димитровград	43	27	6	6	1	1	2	0
Бабушница	53	4	9	30	6	3	1	0
Црна Трава	25	14	3	6	1	1	0	0
Сурдулица	41	7	11	12	2	5	3	1
Босилеград	37	5	10	14	6	0	2	0
Укупно	438	85	61	148	66	47	26	5

Извор: Попис становништва 2002, књ. 9, РЗС, 2004.

Запажа се да су географски услови пограничног појаса, повезани са током друштвено-историјског развоја, определили претежно ситнонасељски карактер територијалног распореда становништва. Просторно највећи број „малих“ насеља је размештен у брдско-планинском делу пограничних општина. Више од половине насеља општина Димитровград и Црна Трава је 2002. године, имало мање од 100 становника.

Популациона поларизација по функционално различитим насељима, јасно диференцира подручја у којима се одвијало наглашено пресеље-

ње сеоског становништва у градове. У насељима која имају градски карактер у 2002. години пописано 148 181 лица, односно 54,4% популације. Концентрација градског становништва најизраженија је у општинама: Неготин (19 314), Зајечар (40 700), Књажевац (19 941) и Пирот (41 290) у којима је 2002. живело 44,5% становништва пограничног појаса. Достигнут ниво урбанизације, најочигледније се види из чињенице да је у општинским популацијама, градско становништво учествовало са 50–60% у општинама: Зајечар, Књажевац, Димитровград и Сурдулица и 40–50% у општини Неготин. Најмањи степен урбанизација је у планинским општинама Бабушница (29,1%) и Босилеград (27,2%), док општина Црна Трава нема градско насеље (табела 3). Неравномеран и поларизован размештај становништва испољен концентрацијом у градским насељима и пражњењем руралних простора, имао је (и имаће) негативну улогу у развоју становништва.

Табела 3. – Укупно становништво по типу насеља, 1948–2008.

	1948	1961	1981	1991	2002	2008
Укупно	383715	377469	345717	317055	272516	250679
г	42633	64187	127235	142862	148181	-
о	341082	313282	218482	174192	124335	-
Неготин	63447	65409	63973	59559	43418	40141
г	6143	8635	15311	17355	19314	-
о	57304	56774	48662	42024	24104	-
Зајечар	62887	68616	76681	72763	65969	62106
г	11861	18690	36958	39625	40700	-
о	51026	49926	39723	33138	25262	-
Књажевац	61560	59445	48789	44036	37172	33051
г	4862	7448	16665	19705	19941	-
о	56698	51997	32124	24331	17231	-
Пирот	70049	68073	69653	67658	63791	60376
г	11868	18415	36293	40267	41290	-
о	58181	49658	33360	27391	22501	-
Димитровград	23063	18418	15158	13488	11748	10566
г	2944	3665	7055	7276	7040	-
о	20119	14753	8103	6212	4707	-
Бабушница	37532	34316	23872	19333	15734	13436
г	603	972	2906	4270	4596	-
о	36929	33344	20966	15063	11138	-
Црна Трава	13614	12319	6366	3789	2563	1782
Сурдулица	32747	32505	27029	24785	22190	20666
г	3119	5007	10018	11925	12557	-
о	29628	27498	17011	12860	9633	-
Босилеград	18816	18368	14196	11644	9931	8555
г	1233	1355	2029	2440	2734	-
о	17583	17013	12167	9204	7188	-

г = градска насеља ; о = остала насеља

Извор: *Попис становништва 2002, књ. 9, РЗС, 2004. и „Саопштење“ бр. 163, РЗС, за процењен број становника у 2008. години*

Густина насељености и просторни размештај

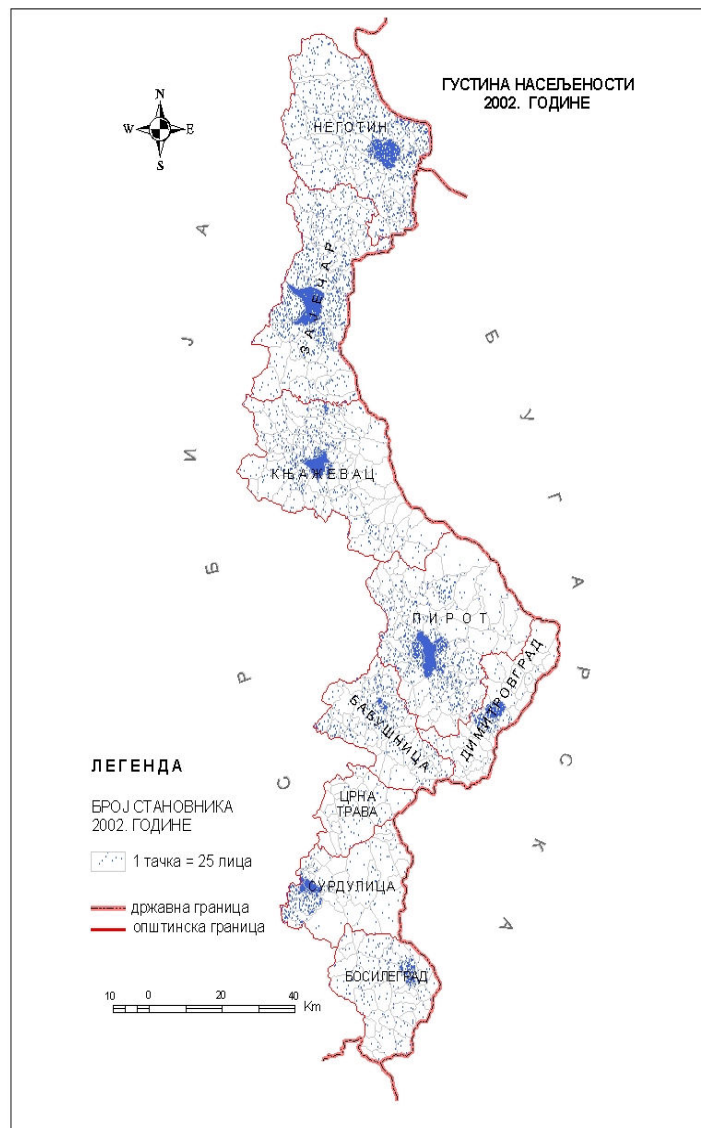
Расподела територије и становништва у граничном подручју Србије према Бугарској показује одређене диспропорције и тренд концентрације становништва на мањем простору и у мањем броју централних насеља. Гранично подручје Србије у 2002. години одликује се са општом густином од 38,3 становника на 1 km², што представља подручје слабе насељености. Евидентно је да ово подручје у оквиру Србије (84,9 ст./km²) представља зону слабе насељености и депопулације, а главни узрок тога је баријерна функција границе која је дужи временски период одбијала становништво са овог простора ка унутрашњости. Вредности густине насељености граничног подручја, по општинама, крећу се од од 8,1 ст./km² у општини Црна Трава (најненасељенија општина у Србији), до 61,7 ст./km² у Зајечару. Анализом вредности општих густина насељености, издвајају се две општине са вредностима које одговарају средњој густини насељености: Зајечар 61,8 ст./km² и Пирот 51,8 ст./km². У свим осталима, забележена је слаба насељеност, а алармантна вредност једноцифрене величине густине насељености забележена је у општини Црна Трава. У целини посматрано, у пограничном подручју равномернеј распоређеној територији не одговара и равномерна расподела становништва. Неравномеран распоред становништва негативно се одражава на указује на различиту ефективну искористивост простора.

Просторни размештај становништва, односно његова просторна дистрибуција је директна последица густине насељености. Анализа густине насељености на нивоу насеља пограничног подручја јасно диференцира одређене зоне насељености:

Зона са изразито малом насељеношћу до 25 ст./km², обухватала је 1 368 km² или 19,3% територије пограничног подручја Србије према Бугарској. У оквиру ове зоне је 2002. године живело 24 242, односно 8,9% становника појаса;

Зона слабе насељености од 26 до 49 ст./km² обухватала је 3 444 km² или 48,4% простора, у којој је 2002. године живело 118 514 или 43,5% становника; и

Зона средње насељености од 50–99 ст./km² је обухватала 2 302 km² (32,3%) пограничног подручја и у њој је 2002. године било пописано 47,6% (129 760) становника. У целини посматрано, у пограничном подручју равномернеј распоређеној територији не одговара и равномерна расподела становништва. Мањи делови имају знатно већи удео становништва од удела територије, што указује на различиту ефективну искористивост простора. Најненасељеније зоне средње насељености се налазе на низијском рељефу, долинама река и око важнијих комуникација, док су зоне изразите ненасељености смештене на планинском делу подручја.



Слика 2. – Густина насељености пограничног подручја Србије према Бугарској, Попис 2002.

Сагледавање демографског потенцијала по различитим рељефним облицима обухвата анализу хипсометријског размештаја становништва. Низијски рељеф у пограничном подручју се распростире на 776 km² или 10,9% простора. Према попису становништва 2002. године, у 52 насеља низијске целине пописано је 94 253 (34,6%) становника пограничног поја-

са, чиме је овај висински појас најгушће насељен (општа густина насељености је $121,3 \text{ ст./km}^2$). Брдски рељеф се простире на 2018 km^2 , што чини $28,4\%$ граничног подручја. У овом подручју се налази 132 насеља у којима је живело 120 927 (44%) становника са густином од $59,9 \text{ ст./km}^2$. Нископланинска целина захвата 2517 km^2 ($35,3\%$) површине пограничног појаса. Према попису 2002. године у овом делу рељефа се налазило 51 086 ($18,7\%$) становника подручја. Нижи средњепланински рељеф обухвата 1521 km^2 ($21,4\%$) површине пограничног појаса. У 52 насеља овог висинског појаса забележено је 6 250, или $2,3\%$ популације подручја. Нижепланинска целина највише захвата општине Црна Трава (66%), Сурдулица (61%) и Босилеград (61%). Виши средњепланински рељеф се простире на 279 km^2 ($3,9\%$), а високопланински појас захвата 3 km^2 пограничног подручја Србије према Бугарској. Не постоји насељено становништво у овим висинским појасевима (табела 4).

Табела 4. – Хипсометријски размештај становништва пограничног подручја Србије према Бугарској, на основу резултата Пописа 2002.

Општина	Хипсометријски појас									
	0-199m		200-499 m		500-999 m		1000-1499 m		1500-1999 m	>2000m
	бр. стан.	Пов. km^2	бр. стан.	Пов. km^2	бр. стан.	Пов. km^2	бр. стан.	Пов. km^2	Пов. km^2	Пов. km^2
Неготин	36903	480	6515	545	-	62	-	2	-	-
Зајечар	56115	267	9854	722	-	78	-	1	-	-
Књажевац	1235	29	31665	408	4272	670	-	84	11	-
Пирот	-	-	57588	252	6173	610	30	286	81	3
Димитровг.	-	-	9259	22	2489	345	-	98	18	-
Бабушница	-	-	1550	36	13761	375	423	117	1	-
Црна Трава	-	-	-	3	1615	84	948	207	18	-
Сурдулица	-	-	4496	30	16045	156	1649	380	62	-
Босилеград	-	-	-	-	6731	137	3200	346	88	-
Укупно	94253	776	120927	2018	51086	2517	6249	1521	279	3

Дата анализа показује да у оквиру пограничног подручја Србије према Бугарској постоје два географска амбијента која су у вези са хипсометријском поларизацијом и изразитим разликама у густини насељености. Први амбијент је простор испуњен планинама и врло ретко је насељен. На њему је на 61% подручја, 2002. године живела петина или 57 336, тј. 21% становника. Стога је ово најненасељенији део пограничног подручја са $13,2 \text{ ст./km}^2$. Највећи део овог становништва налазио се на нископланинском делу рељефа (око 98%). Други амбијент је низијско-брдски. Обухвата 39% површине пограничног подручја са 215 180 или 79% становника, па је општа густина насељености 2002. године износила $76,9 \text{ ст./km}^2$. Највећи део овог простора представљају речне долине и котлине усечене у планински рељеф.

Популациона динамика у пограничном подручју Србије према Бугарској, 1948–2008. године

Током читавог посматраног периода кретање укупног броја становника у пограничном подручју Србије према Бугарској карактерише стални пад. Тако се у раздобљу од 1948–2008. број становника смањило за више од једне трећине (34,7%), а то опадање ће се наставити и у будућности јер је дуготрајна депопулација угрозила вршење виталних функција становништва.

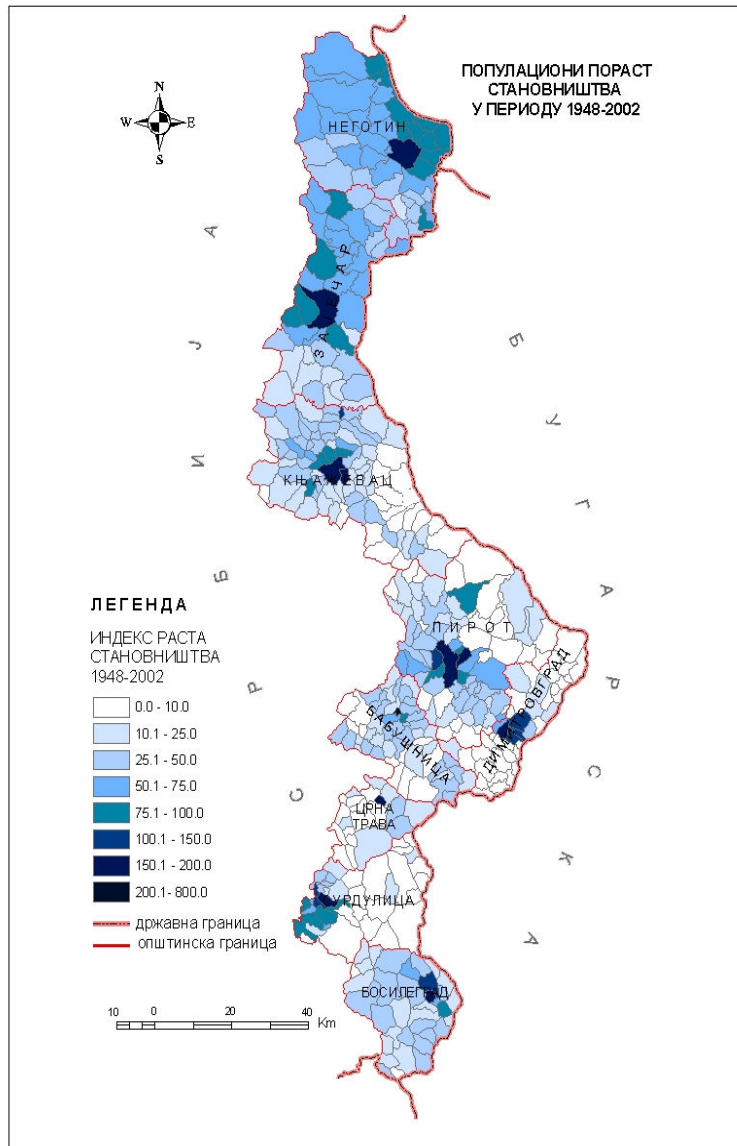
Међуопштинска диференцијација на оне које су бројчано расле и на оне које су бројчано опадале била је присутна до 80-тих година прошлог века. У раздобљу 1981–2008. године све општине карактерише депопулациони процес. У целини, само су општине Зајечар и Пирот имале нешто повољнију популациону динамику. У општини Зајечар од 1948. до 2002. године забележен је апсолутни пораст популације, по индексу од 104,9, да би у последњем периоду до 2008. опао на 94,1. Од 1948. до 2002. године становништво Пирота је смањено по индексу 91,0. Тренд незнатног

Табела 5. – Индекс кретања броја становника по типу насеља 1948–2008.

Период	1961/48	1981/61	1991/81	2002/91	2008/02	2002/48	2008/48
Укупно	98,4	91,6	91,7	85,9	91,9	71,0	65,3
г	150,6	198,2	112,3	103,7	-	347,6	-
о	91,8	69,7	79,7	71,4	-	36,5	-
Неготин	103,0	97,8	93,1	72,9	92,5	68,4	63,3
г	140,6	177,3	113,3	111,3	-	314,4	-
о	99,1	85,7	86,7	57,1	-	42,1	-
Зајечар	109,1	111,8	94,9	90,7	94,1	104,9	98,8
г	157,6	197,7	107,2	102,7	-	343,1	-
о	97,8	79,6	83,4	76,3	-	49,5	-
Књажевац	96,6	82,1	90,3	84,4	88,9	60,4	53,7
г	153,2	223,8	118,2	101,2	-	410,1	-
о	91,7	61,8	75,7	70,8	-	30,4	-
Пирот	97,2	102,3	97,1	94,3	94,6	91,0	86,2
г	155,2	197,1	110,9	102,5	-	347,9	-
о	85,4	67,2	82,1	82,1	-	38,7	-
Димитровград	79,9	82,3	88,9	87,2	89,9	50,9	45,8
г	124,5	192,5	103,1	96,8	-	239,1	-
о	73,3	54,9	76,7	75,8	-	23,4	-
Бабушница	91,4	69,6	80,9	81,4	85,4	41,9	35,8
г	161,2	299,0	146,9	107,6	-	762,2	-
о	90,3	62,9	71,8	73,9	-	30,2	-
Црна Трава	90,5	51,7	59,5	67,6	69,5	18,8	13,1
Сурдулица	99,3	83,2	91,7	89,5	93,1	67,8	63,1
г	160,5	200,1	119,0	105,3	-	402,6	-
о	92,8	61,9	75,6	74,9	-	32,5	-
Босилеград	97,6	77,3	82,0	85,3	86,1	52,7	45,5
г	123,3	149,7	120,3	112,4	-	222,5	-
о	96,8	71,5	75,6	75,6	-	40,9	-

Извор: Исто као табела 3.

повећања становника на простору ове општине био је евидентиран у периоду 1961–81. У осталим међупописним периодима одвијао се депопулациони процес мањег интензитета него код других општина. Потребно је истаћи и општину Неготин која је бележила апсолутни пораст становништва до 1981, од када постаје изразито депопулациона зона са индексом раста



Слика 3. – Популациона динамика у пограничном подручју Србије према Бугарској, 1948–2002.

од 72,9 (1991–2002) и 92,5 (2002–2008). Насупрот наведеном, у мање развијеним, пограничним општинама Србије депопулациони процес је био јаче изражен. У раздобљу 1948–2008. у општинама Димитровград, Бабушница и Босилеград број становника је преполовљен, док је у општини Црна Трава сведен на мање од 1/7 становника. Неке од ових неразвијених општина имале су само у периоду 1948–1953. позитивне стопе раста (Сурдулица 108,6, Босилеград 105,0), у осталим је непрекидно текао депопулациони процес. Црна Трава је општина са најизраженијом негативном динамиком раста у Србији, нарочито у периоду 1961–1991. када су негативне просечне годишње стопе пораста биле на нивоу од око -50% (табела 5).

Обим депопулације се најбоље исказује ако се посматра по најмањим територијалним јединицама - насељима. У периоду 1948–2002. године тренд опадања становништва имало је 411 насеља пограничног појаса. Најизраженија депопулација је забележена у 357 насеља у којима је број становника преполовљен и 80 насеља у којима број становника 2002. је износио мање од десетог дела у односу на 1948. годину.

Анализа популационе динамике становништва различитих просторно-функционалних насеља, указује на дијаметрално различито популационо кретање становника, као једну од најизразитијих карактеристика популације овог подручја. Према подацима пописа из 2002. године становништво градских насеља пограничног подручја у посматраном периоду порасло је за скоро 3,5 пута (индекс раста 347,6), док је остало становништво смањено за нешто мање од две трећине (индекс раста 36,5). Сагледавањем криве раста градског становништва пограничног појаса, уочава се њен раст за период 1948–1991. године (индекс раста 335,1), да би се у задњем међупописном периоду (1991–2002) регистровао знатно мањи пораст градског становништва (3,7%) него у претходним пописним интервалима (табела 5), што показује да је демографски процес достигао граничне вредности демографског потенцијала урбанизације. Наиме, село је демографски исцрпљено и у њему преовладава старо ст. за које је карактеристична веома ниска миграциона покретљивост. Изражене микрорегионалне разлике између општина које бележе снажан пораст градског ст., битно не утичу на генерални депопулациони тренд, будући да се истовремено убрзаним темпом одвија процес смањења становништва у осталим насељима (смањење за 63,5% од 1948–2002). Чак и у раздобљу које обухвата године тзв. компензационог периода после Другог светског рата (1948–1961), једино општине Неготин и Зајечар бележе демографски раст (3% односно 9%).

Природно кретање становништва

Погранично подручје Србије према Бугарској спада у нисконаталитетно подручје које се већ деценијама суочава са проблемом недовољног

рађања. У периоду после Другог светског рата умерено високе стопе наталитета (преко 20 промила) забележене су само у две општине (Црна Трава и Сурдулица) 60-их година прошлог века, док су истовремено у преосталим општинама преовладале стопе карактеристичне за умерено низак наталитет. У свим каснијим периодима стопе наталитета имају јасно изражен силазни тренд и опадају до веома ниских вредности које се 2008. године крећу у распону од 5,0 (Босилеград) до 9,7‰ (Сурдулица). Насупрот наталитету стопе морталитета показују упадљив раст, нарочито од 80-их година прошлог века, тако да се 2008. крећу у распону од 13,9 (Сурдулица) до 42,6 промила (Црна Трава). Убрзани пораст стопе морталитета у најтежњој је вези са процесом старења становништва пограничног појаса.

Табела 6. – Стопе природног кретања становништва, 1961–2008. (у промилима)

	Негот.	Зајеч.	Књаже.	Пирот	Димитр.	Бабуш.	Ц. Трава	Сурд.	Босил.
Наталитет									
1961	11,4	11,8	8,9	17,5	13,0	18,5	24,2	23,7	18,9
1971	8,1	11,5	8,7	13,3	9,3	11,3	12,4	18,1	14,7
1981	8,9	11,2	7,3	11,2	9,0	8,5	10,0	13,1	11,5
1991	8,1	10,0	7,2	10,3	7,2	6,2	6,1	12,1	9,7
2002	9,9	8,6	7,1	8,6	8,9	6,5	5,1	10,3	9,2
2008	6,8	7,1	6,7	7,4	6,0	5,2	6,7	9,7	5,0
Морталитет									
1961	11,8	11,2	10,6	8,1	9,4	8,6	7,5	8,6	8,6
1971	12,7	12,8	13,9	9,0	9,9	8,8	9,4	10,8	8,7
1981	13,4	12,4	14,2	10,5	12,7	13,3	11,2	11,0	13,7
1991	14,2	15,0	18,7	12,8	18,0	18,7	20,8	12,8	16,1
2002	17,6	16,2	21,5	13,6	19,9	26,2	28,1	15,1	21,0
2008	19,4	17,6	21,5	14,6	19,8	25,1	42,6	13,9	17,3
Прираштај									
1961	-0,4	0,6	-1,7	9,4	3,6	9,9	16,7	15,1	10,3
1971	-4,6	-1,3	-5,2	4,3	-0,6	2,5	3,0	7,3	6,0
1981	-4,5	-1,2	-6,9	0,7	-3,7	-4,8	-1,2	2,1	-2,2
1991	-6,1	-5,0	-11,5	-2,5	-10,8	-12,2	-14,7	-0,7	-6,4
2002	-7,7	-7,6	-14,4	-5,0	-11,0	-19,7	-23,0	-4,8	-11,8
2008	-12,6	-10,5	-14,8	-7,2	-13,8	-19,9	-35,9	-4,2	-12,3

Извор: Документациони материјал РЗС и „Саопштење“ СН, бр. 40, РЗС, 2009.

Дуготрајни негативан природни прираштај је неоспорно крупан проблем који осим питања демографског континуитета отвара и бројна питања о могућностима решења неповољних импликација у економској, социјалној, здравственој и другим областима друштвеног развоја. Међутим, треба напоменути да иако се становништво посматраног подручја од 80-их година прошлог века у целини одликује биолошком депопулацијом, ова појава има своје давне корене још из XIX века.⁷ Статистички подаци

⁷ У првим српским статистикама забележено је да у Крајинском округу „свака кућа у њему има најмањи број чланова у Србији“, а још 1866. у Српском ученом друштву Иван Мачеј упозорава на недовољно рађање у Сврљишком и суседном Крајинском округу. Од краја XIX века, контрола рађања, укореењена и код Срба и Влаха, представља тему којој се поклањала пажња са истраживачких аспеката (Државопис Србије, 1869, Весић М., 1966, Радовановић М., 1958, Радовановић С., 2002)

неопходни за анализу природног кретања становништва од 60-их година XIX до почетка XXI века⁸ показују да су у оквиру посматраног пограничног подручја биле изражене одређене регионалне разлике проистекле из етнокултурног утицаја на репродукцију становништва. Тако код појаве недовољног рађања и старења становништва предњаче Неготинска и Тимочка крајина, док су крајеви у басену Нишаве, Власински (Црна Трава), Сурдулички и Босилеградски крај подлегли биолошкој депопулацији знатно касније, од 80-их година XX века.

Старосна структура

Старосна структура спада у групу најважнијих карактеристика демографске слике и развитка становништва. Формира се под непосредним дејством све три основне компоненте кретања становништва (наталитета, морталитета и миграција), а са своје стране, дистрибуција становништва по старости непосредно утиче на обим рађања, број умрлих, као и на интензитет просторне покретљивости становништва, односно на стопе наталитета, морталитета, као и на стопе миграција. Уопштено говорећи, старосна структура је под најслабијим утицајем миграционих кретања. Међутим, за погранично подручје Србије према Бугарској се може рећи да су миграције, као детерминанта старосне структуре, имале знатно већи значај него што је то случај са осталим деловима Србије. Уопштено посматрано, пад фертилитета, продужење очекиваног трајања живота, стално негативан миграциони салдо, али и наслеђена старосна структура, условили су промене у старосној структури становништва, које су се пре свега огледале у сталном опадању удела младих уз истовремено непрестано и још израженије повећање удела старих.

Према пописним резултатима 2002. године, у пограничном подручју учешће лица млађих од 20 година је износило 19,3%, млађе средњовечног (20–39 година) 23,6%, старијег средњовечног (40–59 година) 28,2% и старог становништва (60 и више година) 29,0% популације подручја. Најбројнији је био контингент старог становништва што показује да је скоро сваки трећи становник подручја старији од 60 година. Према наведеним показатељима, придржавајући се критеријумима за одређивање стадијума демографске старости,⁹ можемо закључити да је становништво пограничног подручја изложено процесу старења, и може се сврстати у групу демо-

⁸ Природно кретање становништва Србије од 1863–1954, Статистика НРС, Београд, 1957, и „Саопштење“ Витални догађаји у Србији, РЗС, 2001–2009.

⁹ У зависности од просечне старости, индекса старења и процентног учешћа становништва у старосним контингентима (млади до 20 година, млађи од 40 и стари преко 40 година старости) дефинисано је седам стадијума демографске старости популације: Рана демографска младост, Демографска младост, Демографска зрелост, Праг демографске старости, Демографска старост, Дубока демографска старост и Најдубља демографска старост, Пенев Г., 1995

графски најстаријих популација које се налази у стадијуму најдубље демографске старости. У односу на Републике Србију, које се налазе у стадијуму дубоке демографске старости, у овом подручју присутан је знатнији удео старог становништва. Достигнута старосна структура 2002. године се илустративно може сагледати и преко облика старосне пирамиде. Облик пирамиде је прилично деформисан, база пирамиде је шири у врху и ужа је од средишњег дела, а најужа је на самој основи што указује на постојање готово свих карактеристика регресивног типа старосне структуре.

Све општине пограничног подручја Србије према Бугарској су мање или више изложене интензивном процесу старења. Према подацима пописа 2002. становништво у 7 од 9 општина је доспело у стадијум најдубље демографске старости (седми у подели од седам стадијума). Процес старења је највише одмакао у општинама Црна Трава, Бабушница, Књажевац и Неготин (табела 7). У наведеним општинама удео лица млађих од 20 година је сведен на мање од 20%, а број старих 60 и више година је знатно премашивао број младих (нпр. у општини Црна Трава свега 12,8% становништва је било млађе од 20 година, а 45% је било старије од 60 година). За све те општине је својствено смањење броја становништва и посебно ниске стопе natalитета. Становништво у општинама Сурдулица и Пирот је нешто млађе у односу на остале општине и налази се у стадијуму дубоке старости (шести од седам стадијума), али са тенденцијом скорог уласка у стадијум најдубље демографске старости. Општина Сурдулица (39,6:0,92) је једина, у оквиру пограничног подручја према Бугарској, чије су вредности индикатора старости нешто повољније у односу на Србију као целину.

Анализа старосне структуре на нивоу насеља указује да 2002. године у 72 насеља или 16,4% насеља пограничног подручја Србије нема становника млађих од 20 године. То су искључиво брдско-планинска сеоска насеља која су већ средином осамдесетих година прошлог века достигла степен најдубље демографске старости. Највише таквих насеља се налази у општинама Димитровград (24), Књажевац (21), Црна Трава (7), Пирот (16). У њима је настањено до 150 становника чија просечна старост прелази 63 године и у којима без изузетака преко 4/5 становништва има преко 60 година старости. Наведена насеља су услед јако израженог процеса депопулације пред потпуним демографским пражњењем. Само општине Неготин и Зајечар немају насеља која се одликују оваквом расподелом великих старосних група. Иначе, као насељена места са најстаријим становништвом могу се издвојити село Верзар (општина Димитровград), у коме је 2002. године просечна старост износила 75,2 године и село Алдинац (општина Књажевац) са просечном старошћу од 74,4 године. Ради добијања јасније слике старосне структуре становништва, треба истаћи да је 2002. године становништво 404 насеља, од 438 насеља или 92,2% са територије пограничног подручја Србије, зашло у најдубљу демографску старост (сед-

ми стадијум демографске старости). У ту групу поред становништва осталих насеља спада и већина општинских градских центара. Такође, становништво 17 насеља се налазило у стадијуму дубоке демографске старости, 14 насеља у стадијуму демографске старости и становништво три насеља на прагу демографске старости. То значи да, 2002. године, у само три, од 438 насеља пограничног појаса, становништво није било демографски старо. У пограничном подручју Србије према Бугарској, 2002. године, забележено је само 20 насеља, чија је просечна старост становништва износила мање од 40 година, и у којима је удео млађих од 20 година био већи у односу на лица стара 60 и више година. Највише у општини Сурдулица (9). Према вредностима изабраних показатеља, демографски најмлађа насеља су: Загужање (32,9) – општина Сурдулица, која је најмлађа погранична општина, Барје (34,4) и Рајчиловци (35,3) – општина Босилеград.

Табела 7. – Становништво пограничног подручја Србије према Бугарској, по великим старосним групама (по типу насеља), 2002. године

Општина	Тип	Велике старосне групе (%)				Просечна старост	Индекс старости
		0–19	20–39	40–59	>60		
Неготин	г	24.2	28.4	31.6	15.8	37.9	0.65
	о	15.3	19.4	23.3	42.0	48.9	2.75
	у	19.0	23.1	26.7	31.2	44.4	1.64
Зајечар	г	21.1	27.0	32.1	19.8	40.4	0.94
	о	16.2	18.7	26.9	38.3	48.2	2.37
	у	19.1	23.7	30.0	27.2	43.5	1.42
Књажевац	г	20.7	26.1	33.1	20.1	40.7	0.97
	о	10.6	14.5	24.3	50.6	53.7	4.75
	у	15.9	20.6	28.9	34.6	47.3	2.18
Пирот	г	23.2	28.2	30.4	18.2	38.9	0.78
	о	16.8	20.4	25.2	37.6	47.3	2.24
	у	20.9	25.4	28.5	25.2	41.9	1.21
Димитровград	г	21.2	27.7	28.8	22.3	40.8	1.05
	о	15.0	19.6	25.7	39.7	48.6	2.65
	у	18.7	24.4	27.6	29.3	44.0	1.57
Бабушница	г	24.4	29.0	32.3	14.3	37.3	0.59
	о	12.2	15.8	22.5	49.5	52.5	4.06
	у	15.8	19.6	25.3	39.2	48.0	2.49
Црна Трава	у	12.8	18.0	24.2	45.0	51.0	3.52
Сурдулица	г	25.4	28.3	29.4	16.9	37.6	0.67
	о	22.4	24.8	25.1	27.7	41.8	1.24
	у	24.0	26.6	27.3	22.1	39.6	0.92
Босилеград	г	26.1	29.6	28.3	16.0	37.1	0.61
	о	18.5	23.3	23.8	34.4	45.2	1.86
	у	20.6	25.0	25.1	29.3	43.0	1.42
Укупно	г	22.6	27.7	31.2	18.5	39.3	0.82
	о	15.5	19.1	24.7	40.7	48.7	2.62
	у	19.3	23.6	28.2	29.0	43.7	1.51

У погледу достигнутог степена демографске старости становништво градских насеља се знатно разликује од становништва осталих насеља. Према попису из 2002. године старосна структура становништва сеоских насеља се одликовала приметно мањим учешћем лица млађих од 20 (14,1% према 22,7%), и значајно већим учешћем лица старих 60 или више година (43,6% према 18,8%) у односу на градско становништво. Истовремено, удео средовечног, а посебно млађег средовечног становништва (20–39) је био мањи него што је то био случај у градским насељима код лица исте старости (17,7% према 28,1%). Такав облик старосне структуре становништва осталих насеља указује да је она, поред осталог формирана и под значајним утицајем миграција које су углавном биле усмерене ка централној градској агломерацији. Разлоге успоренијег старења градског становништва треба тражити првенствено у стално вишем наталитету односно фертилитету, али пре свега у различитом миграционом салду.

Миграције

Миграцијама становништва различитог порекла и етнографских особина посвећивана је у нашим бројним антропогеографским, етнографским и другим научним истраживањима посебна пажња. Иако су најчешће била заступљена парцијална истраживања, протеклих деценија проучавање миграција је продубљено социолошким, економским, културолошким и демографским аспектима. На основу резултата пописа становништва спроведених после Другог светског рата, интензивирају се демографска истраживања миграција, ма да и та статистичка документација намеће многа ограничења у погледу истраживања историје, смера, исходишта и дистанци миграција. Осим тога, због измене у дефинисању сталног становништва подаци између последњег (2002) и претходних пописа нису сасвим упоредиви, па миграције становништва пограничног подручја приказујемо само на основу резултата пописа из 2002. године. Резултати из 2002.¹⁰ представљају снимак последњег пресељења које је претходило критичном моменту пописа (31. март) што значи да не исказују случајеве вишеструког пре-

¹⁰ При анализирању и поређењу података о миграцијама требало би водити рачуна о изменама у дефинисању сталног становништва, односно одређивању присутног и одсутног становништва. У пописима до 1971. године радници и друга активна лица која су радила ван места сталног становања пописана су као стални становници места у којима су радили. Од пописа 1981. године за одређивање места сталног становања најбитнијим се сматра припадност породици, односно домаћинству, при чему се место сталног становања сматра место (насеље) у коме је настањено домаћинство. Чланови домаћинства који су из било ког разлога били одсутни сматрани су становницима насеља у којима живе њихова домаћинства. У 2002. години у састав укупног становништва није укључено становништво које је радило или боравило у иностранству дуже од годину дана.

сељења истог лица, као ни лица која су се доселила и пре критичног момента умрла, трајно се иселила изван границе земље или дуже од годину дана бораве на раду у иностранству.

Од 272 516 становника регистрованих у општинама пограничног подручја Србије према Бугарској 2002. године њих 154 027 или 56,5% од рођења живи у истом месту, док се 43,5% (118 489) декларисало као мигрантско (досељено). Овакав однос завичајног и селидбеног становништва указује на нешто слабију покретљивост становништва пограничног подручја у односу на резултате добијене за популацију централне Србије (52%:47%).

Табела 8. – Аутохтоно и досељено становништво према типу миграције, 2002.

	Укупно	Од рођења станује у истом месту	Досељено из					Иностранства	Непознато
			Исте општ.	Друге општ. исте Републике	Друге Републ.*	Бивших Републ. СФРЈ			
Укупно	272516	154027	62785	43425	3597	6308	1214	1160	
%	100,0	56,5	23,1	15,9	1,3	2,3	0,5	0,4	
Неготин	43418	28134	6356	6426	742	1271	357	132	
%	100,0	64,8	14,6	14,8	1,7	2,9	0,8	0,3	
Зајечар	65969	36739	6914	18323	1140	2104	311	438	
%	100,0	55,7	10,5	27,8	1,7	3,2	0,5	0,7	
Књаж.	37172	18191	12199	5380	503	659	86	154	
%	100,0	48,9	32,8	14,5	1,4	1,8	0,2	0,4	
Пирот	63791	36377	17358	7615	722	1223	269	227	
%	100,0	57,0	27,2	11,9	1,2	1,9	0,4	0,4	
Димитр.	11748	5376	4666	1194	137	258	83	34	
%	100,0	45,8	39,7	10,2	1,2	2,2	0,7	0,3	
Бабуш.	15734	9151	5217	1083	47	174	33	29	
%	100,0	58,2	33,2	6,9	0,3	1,1	0,2	0,2	
Ц. Трава	2563	1532	716	248	12	39	8	8	
%	100,0	59,8	27,9	9,7	0,5	1,5	0,3	0,3	
Сурдул.	22190	12611	5976	2827	257	398	40	81	
%	100,0	56,8	26,9	12,7	1,2	1,8	0,2	0,4	
Босилег.	9931	5916	3381	329	37	182	27	57	
%	100,0	59,6	34,1	3,3	0,4	1,8	0,3	0,6	

Извор: Попис становништва 2002, књ. 8, РЗС, Београд, 2004.

Динамика досељавања према подели унутрашњих миграција на локалне, међуопштинске и миграције из бивших република СФРЈ и осталих земаља указује на учесталост пресељавања на краће дистанце, док време досељења упућује на закључак да су се најинтензивнија пресељавања одиграла од 1961. до 1980. Најмасовнија пресељења унутар општина одвијала су се према општинским центрима који су, сем у Црној Трави, и једина градска насеља у пограничном подручју. На тај начин миграције су утицале на концентрацију становништва на мањим општинским просторима (градска насеља) изазивајући истовремено насеобинску дезинтеграцију руралног и аграрног дела, о чему сведочи и чињеница да је удео аграрног ст. у пограничном подручју 1981. износио 34,8%, а 2002. године 9,0%.

Интересантно је поменути и разлике у степену покретљивости између етничких заједница. Најнижи степен покретљивости, тј. проценат оних који су се најмање једном у животу пресељавали, бележи се у општини Неготин (најизраженија концентрација Влаха), док су Срби најпокретљивији како у локалним (друго насеље исте општине) тако и међуопштинским (друга општина исте републике) пресељавањима. У 2002. години регистровано је у пограничном подручју и 20 595 лица која су дуже од годину дана била на раду или боравку (као чланови породице) у иностранству. Појава одласка на рад у иностранство бележи се од Пописа 1971. године, а упоредни резултати показују да је она у свим међупописним периодима најизразитија у општинама Неготин и Зајечар. Године 2002. у Неготину је регистровано 13 655 или 66,3%, а у Зајечару 3 199 или 16,0% од укупно евидентираних грађана на раду и чланова породица који са њима бораве у иностранству. Одлазак на рад и боравак у иностранство економски је мотивисан, а у њему је подједнако учествовало градско и сеоско становништво наведених општина.

Табела 9. – Досељено становништво по времену досељења

	Укупно досељено	Пре 1940 и 1941-45	1946- 1960	1961- 1980	1981- 1990	1991- 2002	Непо- знато
Укупно	118489	3276	17399	48026	19459	20371	9958
%	100,0	2,8	14,7	40,5	16,4	17,2	8,4
Градско	75463	1278	10406	34850	12643	11204	5082
%	100,0	1,7	13,8	46,2	16,8	14,8	6,7
Неготин	15284	488	1963	5577	2619	3389	1248
%	100,0	3,2	12,8	36,5	17,1	22,2	8,2
Зајечар	29230	827	4955	12102	4068	4798	2480
%	100,0	2,8	17,0	41,1	13,9	16,4	8,5
Књажевац	18981	648	2841	8303	3261	2883	1045
%	100,0	3,4	15,0	43,7	17,2	15,2	5,5
Пирот	27414	609	3944	11677	4104	3964	3116
%	100,0	2,2	14,4	42,6	15,0	14,5	11,4
Димитровград	6372	154	935	3096	900	1091	196
%	100,0	2,4	14,7	48,6	14,1	17,1	3,1
Бабушница	6583	249	1122	2056	1502	1377	277
%	100,0	3,8	17,0	31,2	22,8	21,0	4,2
Ц. Трава	1031	28	160	180	127	207	329
%	100,0	2,7	15,5	17,5	12,3	20,1	31,9
Сурдулица	9579	134	907	3673	2005	1825	1035
%	100,0	1,4	9,5	38,3	20,9	19,1	10,8
Босилеград	4015	139	572	1362	873	837	232
%	100,0	3,5	14,2	33,9	21,7	20,9	5,8

Извор: Попис становништва 2002, књ. 8, РЗС, Београд, 2004.

Заједничка одлика свих општина пограничног подручја Србије према Бугарској јесте да се оне већ деценијама убрајају у општине са изразито негативним миграционим салдом. Негативне вредности миграционог салда највише су у Републици Србији и крећу се у распону од -21,2 промила (Зајечар) до

-49,7 промила (Црна Трава). Негативан миграциони салдо у садејству са негативним природним прираштајем представља највећи демографски поремећај чије се последице тешко у догледно време могу санирати, а камоли превазићи.

Закључак

Погранично подручје Србије према Бугарској се током 20. века развило под јаким утицајем ширих друштвених, политичких и економских чињеница који су детерминисали његов демографски развој. Захваљујући томе, становништво пограничног подручја је у 21. век ушло са три дугорочна, глобална и депопулацијска демографска процеса - укупном депопулацијом (падом броја становника), природном депопулацијом (више умрлих од живорођених) и демографским старењем, чему ваља придружити изражену просторну и урбано-руралну популацијску поларизацију подручја. Наведени процеси постају све значајнијим негативним одредницама демографског, друштвеног и економског развоја овог пограничног подручја. Највећи број насеља пограничног подручја не само да губи број становника него се у пуном смислу празни. Осим тога у овим насељима долази до погоршања старосне структуре становништва. Све више доминирају старачка домаћинства која нису у стању да економски користе природне ресурсе. Радно способно и млађе становништво је напустило ове просторе што представља и сложен проблем стратегијског карактера.

Дугорочно решење којим би се зауставило смањење, и у догледно време створили услови за повећање броја становника пограничног подручја Србије према Бугарској, а самим тим и ослањање на сопствени демографски потенцијал, јесте укључивање овог дела подручја у шире друштвено-економске просторне токове, тј. трансформацијом подручја у трансгранични тип региона. Међународном сарадњом и укључивањем у интеграционе процесе и у међудржавне пројекте може се смањити периферност пограничних подручја у односу на економске центре. Акцијама у датим смеровима, поспешити би се економски развој, развила инфраструктура, производни капацитети и тако обезбедила егзистенција људи која је неопходан услов за демографски опстанак овог стратешки важног подручја.

ЛИТЕРАТУРА И ИЗВОРИ

- Влаховић, П. (1999). *Србија-земља, народ, живот, обичаји*. Етнографски музеј у Београду. Београд: Вукова задужбина.
- Гиговић, Љ. (2004). *Демографска анализа становништва приграничног подручја Србије и Бугарске у функцији оцене војног потенцијала*. Београд: Географски факултет, магистарски рад.
- Грчић, М. (2000). *Политичка географија*. Београд: Географски факултет
- Грчић, М. (2002). *Концепт граничног региона*, Зборник са научног скупа, Географски факултет, Београд.

- Грчић, М. (1992). *Промене функција граница и трансформација културног пејзажа у пограничној зони*, Зборник радова, Географски факултет, Београд.
- Костић, М. (1974). Порекло и композиција становништва у селима Источне Србије, У *Зборник радова Географског института*, књ. 25. Београд: Географски институт „Ј. Цвијић“
- Пенев, Г. (1994). Демографска ситуација у пограничним насељима Србије у периоду 1981–1991, *Становништво*, 3–4.
- Пенев, Г. (1995). Становништво по старости и полу, Становништво и домаћинства СРЈ према попису 1991, *Становништво*, 47.
- Радовановић, М. (1958). Број и пораст становништва Источне Србије од 1834. до 1953. *Зборник радова са Географског института*, св. V. Београд: Географски институт „Ј. Цвијић“
- Радовановић, С. (1995). Етничка структура и матерњи језик. У *Становништво и домаћинства СР Југославије према попису 1991*. Београд: Савезни завод за статистику, Институт друштвених наука - Центар за демографска истраживања
- Рашевић, М. (1995). Становништво Ср Југославије: тенденције и проблеми. У Ристић К., *Погранична зона Србије према Бугарској, после десет година географских истраживања*, Зборник радова, Географски факултет, Београд, 1992.
- Тодоровић, Д. (1968). *Питање југословенско-бугарске границе на Мировној конференцији у Паризу 1919. године*, Историја XX века, св. IX, Београд,
- Цвијић, Ј. (1920). Границе и склоп наше земље. *Гласник Географског друштва*, св. 5. Административно територијалне промене у НР Србији од 1834–1954, „Прикази“ бр. 13, Завод за статистику НР Србије, Београд, 1955.
- Попис 2002, *Етничка и национална припадност*, књ. 1, РЗС Београд, 2003.
- Попис 2002, *Пол и старост, подаци по насељима*, књ. 2, РЗС, Београд, 2003.
- Попис 2002, *Вероисповест и матерњи језик, национална или етничка припадност према старости и полу подаци по општинама*, књ. 3, РЗС, Београд, 2003.
- Попис 2002, *Упоредни преглед броја становника 1948, 1951, 1961, 1971, 1981, 1991. и 2002. године, подаци по насељима*, књ. 9, РЗС Београд, 2004.
- Становништво и домаћинства СРЈ према попису 1991*. Београд: Савезни завод за статистику, Институт друштвених наука - Центар за демографска истраживања.
- Становништво НР Србије од 1834–1953*, св. 1, Завод за статистику НРС, Београд, 1953.
- Коначни резултати пописа становништва ФНР Југославије од 15. марта 1948*, књ. IX, Савезни завод за статистику, Београд, 1954.
- Општине у Србији 2008*, Републички завод за статистику Србије, Београд.
- Витални догађаји у Републици Србији*, Саопштење бр. 163, РСЗ Србије, Београд.

Svetlana Radovanović
Ljubomir Gigović

DEMOGRAPHIC PROCESSES IN THE BORDER REGION SERBIAN TO BULGARIA

Summary

The border region of Serbia to Bulgaria during the 20th century, developed under the strong influence of broader social, political and economic factors which determine its

demographic development. As a result, the border areas in the 21st Century entered with three long-term, global depopulation and demographic processes - the total depopulation (population decline), the natural depopulation (more deaths than live births), and demographic aging, which should join a strong spatial and urban-rural population polarization fields. These processes are becoming increasingly important negative determinants of demographic, social and economic development of border areas. Most of the villages in the border region not only loose the population but empty them selves in the full sense of the word. The age structure is deteriorating. Increasingly dominated by elderly households that are unable to economically use natural resources. Working-age and younger people have left this area which is the complex problem of strategic character. Long-term solution to end the decline, and in due time create conditions for increasing the number of inhabitants of the border area of Serbia to Bulgaria, and therefore rely on their own demographic potential is the inclusion of this part of the wider area social-economic space of flows, ie. transformation areas at the transborder region type. International cooperation and involvement in integration processes and the inter-state projects may reduced peripherality border areas in relation to economic centers. Actions in the given direction, would promot economic development, develop infrastructure, production capacity and thus ensure the existence of people is a necessary condition for the demographic survival of this strategically important area.