

Оригиналан научни рад

UDK 314.116/.117(497.11)".../18"

Original scientific work

Слободанка С. Марковић

### ОСНОВНЕ КАРАКТЕРИСТИКЕ ДЕМОГРАФСКОГ РАЗВОЈА УЖИЦА ДО XX ВЕКА

**Извод:** У раду је анализиран демографски развој Ужица али је такође приказан и његов историјско-географски развој од првих трагова насељености до почетка XX века. На основу прикупљених статистичких података демографски развој Ужица, изложен у овом раду, подељен је на два периода: након пада српске деспотовине под турску власт и од ослобођења (1830) до почетка XX века. Анализирани подаци указују да су промене у демографском развоју Ужица и његове околине последица историјских и политичко-економских дешавања карактеристичних за претходно поменуте периоде.

**Кључне речи:** развој, становништво, миграције, попис, Ужице

**Abstract:** In this paper was analyzed demographic development of Uzice, but its historical and geographic development from the first traces of settlement to the beginning of the XX century was also shown. Based on the statistical data the demographic development of Uzice, exposed in this paper, is divided in two periods: after the fall of the Serbian Despotate under Turkish rule, and from liberation (1830) till the beginning of the XX century. The analyzed data indicate that changes in the demographic development of Uzice and its surroundings are consequence of historical, political and economic developments characteristic for the above-mentioned periods.

**Key words:** development, population, migration, census, Uzice

#### Историјско-географски развој

Археолошки локалитети евидентирани на територији Ужица указују на његову давну насељеност. Поред обала Ђетиње и Лужнице пронађена су неолитских насеља. На локалитету "Наплав" у селу Карану, у долини Лужнице, откривени су остаци праисторијског насеља. Анализа стамбеног хоризонта сврстава га у равничарски тип насеља млађег каменог доба. Раном бронзаном добу (2200-1700 г.п.н.е.) припадају групације градинских типова насеља откривених у кањону Ђетиње, у селима Стапари, Буар и Бисоска. Археолошким истраживањима на локалитету "Велика градина" у Стапарима откривено је насеље дубоких и добро сачуваних слојева. Најстарији слој (на 6m дубине) одговара неолиту винчанске културе, средњи прелазу у метално доба, а најмлађи раном бронзаном добу. Поред пронађених предмета (камене секире, ножеви, коштана шила, обрађени јеленски

рогови и др.), истраживањима су откривени и остаци надземних објеката (добро очувани елементи три куће), а у најдубљем слоју земунце. Пећински тип насеља био је заступљен на два локалитета, у пећинама Мегари и Потпећ. Остаци земљаног посуђа, коштаног оруђа, кремена, ножића и другог археолошког материјала, пронађеног у Потпећкој пећини, потврђују постојање људског станишта из периода пуног и позног неолита све до преласка у метално доба (Зотовић М., 1972).

Бројни локалитети из металног доба везује се за илирска племена, Партине и Аутаријате. На потезу од Металке према Карану и око Трешњице пронађен је велики број илирских хумки (Игњић С., 2011). О трговима материјалне културе келтског племена Скордисци сведочи непотпуни натпис (КАП...) античког каменог споменика пронађеног у Ужицу. Претпоставља се да се келтско насеље налазило на ширем подручју Ужица, ако не и у самом граду, и да је имало назив Капедунум (*lat. Capedunum*). Са Скордисцима, до доласка Римљана на ове просторе, живело је покорено келтско племе Партини (Група аутора, 1989).

О присуству Римљана на простору Ужица сведоче бројни археолошки локалитети. У ужем центру Ужица пронађен је већи број римских налаза (надгробни споменици, аре, камене урне и др.), док су скупине надгробних и заветних споменика пронађене у селима Биоска, Кремна и Мокра Гора. Село Каран било је значајно римско насеље са кастелом на брду Тамнави, а налази из периода 2-4.в.н.е., пронађени су у порти Беле цркве. За време цара Јустинијана (527-565) ове области припадале су провинцији Дарданији, у којој је подигнуто и обновљено више утврђења, међу којима је и тврђава *Capotalv*, чији назив повезује делове имена два муниципија, *Malvezacija* код Пожеге и непознатог муниципија *Sar...* код Ужица. (Група аутора, 1989) Ова и слична утврђења подизана су услед развоја рударске делатности али и због заштите и контроле римских, а касније средњовековних караванских путева.

Охридска повеља византијског цара Василија II, из 1020. године, указује на прве историјске чињенице о помену Ужица под називом "*Omcon*" (Група аутора, 1989). Крајем 12. века области око Ужица улазе у састав Немањине средњовековне феудалне државе, о чему говори повеља манастира Студенице из 1196. године. Мало има података о Ужицу из 12. и 13. века.

Први званичан назив Ужица јавља се у једном документу из Дубровачког архива од 9. октобра 1329. године. За време владавине цара Душана Ужице се помиње као тврђава којом је владала породица Војиновић (Дероко А., 1950). У писаним документима Душановог царства помиње се село Каран у жупи Лужници. До 1373. године жупа Лужница и сви крајеви око Ужица били су у саставу државе жупана Николе Алтомановића када су припале кнезу Лазару (Група аутора, 1989).

На почетку турске власти Ужице са широм околином припадало је Брвеничком кадилуку, у чији састав су улазиле нахије Брвеник, Рујно<sup>1</sup> и Осат (у Босни). У периоду између 1476/8. и 1516. године из Брвеничког кадилука издвојене су нахије Ужице, Рујно и Ваљево и укључене у новоформирану ужичку кадилуку са истоименом нахијом.

За време турске власти Ужице је било значајно војно и цивилно насеље. Први турски попис становништва (1476/8) помиње Ужице као село и неутврђено насеље. Обновљањем тврђаве насеље се постепено развија као војно утврђење са подграђем. Кроз читав период турске власти биће заступљена подела на "град" или војно утврђење и "варош" или цивилно насеље. Први подаци о цивилном насељу су из осме деценије 15. века. У наредних пола века досељавањем великог броја муслиманског становништва Ужице постепено поприма муслимански карактер и развија се као турско-источњачки тип села, касније вароши. Хришћанско становништво живело је у махали, на Царини<sup>2</sup>, на североисточном ободу котлине.

Почетком 16. века Ужице се развија као административно-привредни центар, а војно утврђење добија сталну посаду. Насеље је подељено на две махале (30-их година 16. века подељено је на пет махала) и има статус касабе. О значају и месту трговине у привредном животу насеља говори постојање посебног закона (кануна) за тврђаву (Игњић С., 2011).

У 17. веку Ужице израста у велику варош и добија статус шехера<sup>3</sup>. О шехер Ужицу писали су турски путописци Хаци Калфа и Евлија Челебија, који је боравио у Ужицу 1664. године.

Војне операције у аустријско-турским ратовима условиле су велика померања сеоског становништва ужичке нахије. Старе српске породице су у периоду Великих сеоба напуштале своја имања и мигрирале ка северу. На напуштена имања насељавани су кметови из Босне, јер се одласком Срба јавио проблем радне снаге на спахилуцима.

На почетку 18. века Ужице је погранична варош, а по статистичким подацима из 1703. године утврђење је имало 177 чланова посаде. После

---

<sup>1</sup> Године 1467. у околини Ужица помиње се трг Рујна(о) као значајно трговачко место у које су свраћали дубровачки трговци. Трг је припадао манастиру Рујно у коме је 1529. године почела са радом прва штампарија у тадашњој Србији. Прву штампану књигу "Рујанско четворојеванђеље" урадио је монах Теодосије 1537. године. Два сачувана примерка књиге чувају се у библиотеци САНУ и у Државној библиотеци у Санкт Петербургу.

<sup>2</sup> Царина данас представља најстарије урбано језгро у коме су се задржала и очувала градска здања старог Ужица.

<sup>3</sup> Шехер – отворено неушанчено цивилно насеље, ослоњено на тврди град, развијено из касабе као ниже категорије, насељено искључиво или претежно муслиманским становништвом са најмање четири џамије и јавним институцијама које карактеришу веће муслиманско насеље.

Пожаревачког мира (1718) Ужице постаје значајно војно упориште у југо-западном делу Београдског пашалука.

О Ужицу пред Кочину крајину (1788) сазнајемо из белешки аустријског обавештајца Јована Перетића који га описује као град који се делио на варош и утврђење. Утврђење је било опасно високим и дебелим зидовима, на врху је доминирала кула петоугаоног облика, а посаду је чинило 12.000 Турака. Град и утврђење брањено је са 42 топа (Игњић С., 2011).

Почетком 19. века становништво ужичке нахије било је проређено страдањима и честим миграцијама. Највећа страдања била су у време Кочине крајине и током Првог и Другог српског устанка. Ужички Срби страдали су и у међусобним сукобима са муслиманским становништвом. Међутим, демографска слика насеља није се битније променила. Муслиманско становништво и даље је живело у већем делу града (у Коштици, Доњој чаршији, на Мегдану, Међају и другим махалама). Српске махале Царина и Варош 1828. године добијају први верски објекат<sup>4</sup>.

Ужичку нахију су пред Први српски устанак чиниле три кнежине: ужичка, рујанска и соколска, са 137 насеља и 1.879 домова. Током српске управе (1807-1813) започео је процес промене у етничком саставу становништва Ужица који ће трајати неколико деценија, јер ће га успоравати ратна дешавања, емиграције и реемиграције становништва. Све до 1830, Ужице задржава урбани изглед турско-оријенталне вароши, слично другим варошким насељима тадашње Србије, али са порастом нових српских махала.

После Другог српског устанка (1815-1819) Србија Београдског пашалука подељена је на 12 нахија, које су се делиле на кнежине. Ужичку нахију су чиниле кнежине Црна Гора и Рујно, а Ужице је са четири приградска села (Татинац, Дубоко, Буар и Крчагово) представљало посебну јединицу. Кнежина Рујно је до половине 19. века представљала област сталног примања и усељавања становништва, док је кнежина Црна Гора имала карактер метанастазичке области и територије етапних кретања ка унутрашњости Србије (Стојанчевић В., 1997).

О Ужицу из прве половине 19. века писали су Јоаким Вујић, Ото Дубулав Пирх и Андре Арчибалд Патон, који посебан значај дају "граду" и описују га као део турског Ужица који одржава власт Царевине и утиче на етничку контролу раста насеља. Путописци друге половине 19. века, Ами Буе и Феликс Каниц, такође су истицали значај ужичког "града" (Маџура В., 1997).

Након доношења Хатишерифа у Ужицу је избила Курлагина буна (1832) када су због безбедности Срби из Ужица исељени у Пожегу. Нормално стање успостављено је 1835. године. Организовањем српске власти

---

<sup>4</sup> Црква св. Марка је најстарији православни објекат у Ужицу. Налази се на Царини, а одликује је дрвени звоник висине 22 m. Црква и звоник су од 1951. године под заштитом државе као значајни споменици културе.

и изградњом цркве св. Ђорђа (1842) српско становништво се насељава по турским махалама. Ужице из друге половине 19. века можемо поделити на три велике целине: на зону српског насеља, на пословно језгро, које је по саставу становника и корисника било мешовито, и турски део вароши.

Одлуке Хатишерифа и стабилизовање српско-турске границе 1834. године условиле су масовне миграције становништва ка ослобођеној Србији. Административно-територијалном поделом (1834) Србија је подељена на пет сердарства која се деле на окружја, а они на капетаније (касније срезови). Окружје ужичко, са четири капетаније (црногорском, моравичком, даитском-старовлашком и руином), припало је рашком сердарству, за чије седиште је кнез Милош одредио Чачак. Новом административном поделом 1835. године ужичком окружју припао је и рачански срез. Законом о устројству округа и срезова (1839) формирано је 17 округа. Ужички округ обухватао је црногорски, рачански, рујански и моравички срез, који ће доношењем нових закона о административној подели земље мењати своје границе.

Одлучујући утицај на формирање ужичког менталитета имала је динарска миграциона струја, а главно насељавање Ужица и околине било је крајем 18. и почетком 19. века (Цвијић Ј., 2011). Поред традиционалних умножила су се и појединачна досељавања из економских и политичких разлога. Прва етапа насељавања у сеоска насеља ужичког округа била је после исељавања Турака до првог српско-турског рата. У овом периоду Ужички округ представља живу и динамичну метанастазичку зону Србије, која даје велики број становништва ваљевском, београдском, чачанском, крагујевачком и шабачком крају. Током 1837. године у околину Ужица населио се велики број досељеника из Новопазарског санцака, највише из Нове Вароши. Досељених породица највише је било из Старог Влаха 22,63%, затим од Нове Вароши 9,95%, од Прибоја и Вишеграда 6,58%, од Пријепоља 6,44%, од Дробњака и из Црне Горе 3,20%, из Пљеваља 3,96% и Горњег Подриња 3,06%.; затим следе породице досељене из Сјенице, Херцеговине, Грахова, Осата, Куча и Братоножића (Игњић С., 2011).

Нове миграције 1875-1878. године утицале су на обнављање популационе структуре оних ужичких села која су се расељавала у локалним кретањима ка пожешким селима и унутрашњости Србије. До 1876. године у Ужички округ пребегло је 957 породица из новопазарског санцака, а у Ужице 9.726 лица. Ужице је постало главна прихватна станица за босанске и херцеговачке устаничке породице, којих је до краја 1876. године било око 15.000. Многе породице су се током 1875/76. године настаниле на напуштена имања ужичких Турака у Ужицу и по селима на ободу ужичке котлине (Крчагово, Буар, Татицац и др.). Непосредно после рата 1876. године било је реемиграционих покрета босанских и херцеговачких бегунаца у Турску на своја огњишта.

Процес насељавања Ужица интензивирао је након 1862. године када је у етапама организовано иселјавано муслиманско становништво. Број муслимана у Ужицу варирао је од 3.000 (689 кућа) до 3.695 (723 кућа) по подацима из 1844. године. Најновија истраживања показују да је током 1862. године из Ужица иселјено 2.049 одраслих муслимана и 917 деце (Мацура В., 1997).

Одласком Турака Ужице се нагло урбанизује и економски напредује, а значај у општем економском и културном развоју Србије добија после предаје градова 1867. године. Први регулациони план урадио је 1863. окружни инжењер Емануел Шефел. Усвајањем урбанистичког плана (1871) започиње интензивна градња. Увођењем ортогоналне уличне мреже бришу се трагови источњачког модела вароши. Оснивањем занатских и трговинских еснафа варош економски јача. Камен темељац за изградњу Гимназије постављен је 1891. године. Почетак изградње хидроцентрале на Ђетињи (1899) допринео је да варош добије електрично осветљење (1900). Развој трговине и индустрије омогућио је развој прве грађанске штедионице (1884).

Сеоско становништво округа у другој половини 19. века углавном се бавило сточарством. Ратарством се бавило становништво које је насељавало плодна земљишта у долини Дрине, Ђетиње, Скрапежа, Моравице и у околини Пожеге. Овај део западне Србије био је привредно неразвијен у освит 20. века што потврђује неповољан однос градског и сеоског становништва.

Табела 1. – Број сеоског и варошког становништва Ужичког округа од 1844-1903.

Година	Број сеоског становништва	Број становника у Ужицу и средњим варошицама
1844.	75.280	797
1866.	104.377	6.663
1895.	135.252	10.283
1903.	120.643	10.976

Извор: Игњић С., 2011.

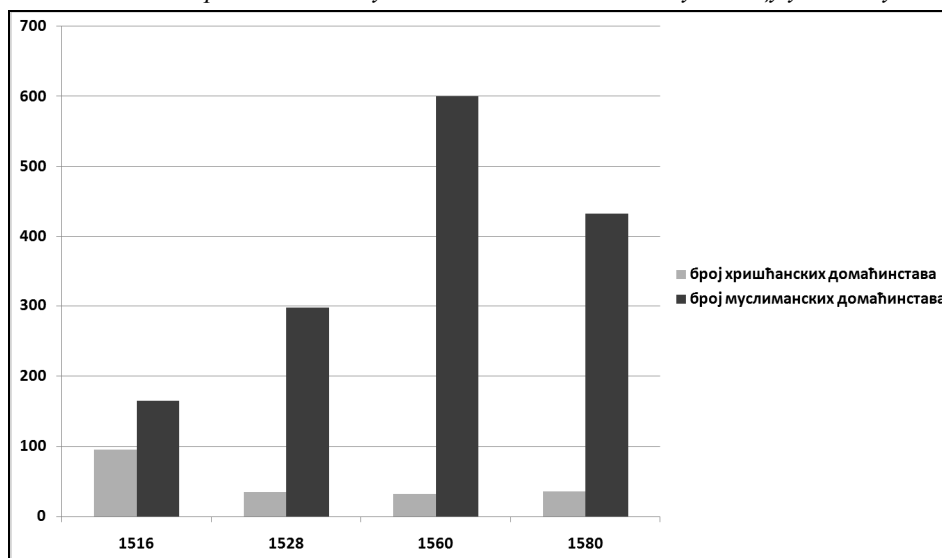
### Демографски развој у периоду турске власти

Значајне податке о насељима и становништву ужичке нахије дају турске пописне књиге за Смедеревски санџак. Значај ових извора за демографске студије је велики, јер представљају полазну основу да се приближно одреди број становништва појединих области, њихова етничка структура, као и миграциона кретања. Међутим, османске књиге не дају потпуне податке о становништву јер је основна пописна јединица била кућа, а ван оквира интересовања пописивача остале су жене, као и повлашћене групе исламског и хришћанског становништва који су били ослобођени плаћања дажбина.

Први сачувани турски попис становништва смедеревског санџака за 1476/8. годину указује на велику насељеност Ужица и околине. Према

овом попису Ужице је сеоско насеље са 64 домаћинства. Прве податке о постојању посаде у ужичком граду даје попис из 1516. године, а прецизније попис из 1560. године. Успостављањем турске власти започео је процес исламизације који је најизраженији био у 16. века (Слика 1).

Слика 1. – Хришћанска и муслиманска домаћинства у Ужицу у 16. веку



Извор: Стојанчевић В., 1997.

Сва насељена места Ужичке нахије су по попису 1560. године имала статус села, са највећом концентрацијом јужно и југоисточно од Ужица. У око 200 села било је 3.640 хришћанских и 68 муслиманских кућа. Муслиманско становништво живело је у 36 села (Група аутора, 1989). У периоду од 1560. до 1572. године знатно смањење броја становника нахије последица је разних болести и превођења влаха у рајински статус. Како истиче Зиројевић О., (1997) Ужичка нахија је по попису из 1560. године имала 130 села са 2.073 хришћанских и 89 муслиманских кућа.

Сачувани пописи из 17. века бележе немуслиманско становништво које је плаћало порез. Број муслимана у 17. веку на подручју нахије је непознат. У два објављена пописа из 1640. и 1687. године забележено је у области око Ужица 3.355 кућа. У 17. веку Ужице израста у велику варош-шехер, о чијем развоју и етничкој структури становништва сазнајемо од турских путописаца. Евлија Челебија га описује као варош са преко 20.000 становника (4.800 кућа), у коме има 1.140 дућана, 34 цамије, 11 верских основних школа, 2 јавна купатила (хамама), 2 јавне кухиње (имарета), 3 камена моста и велики број ханова и караван сараја (Ћирић Ж. Л., 1985).

Након Пожаревачког мира (1718) и доношењем закона 1720. године Велика порта је насељавала становништво, са аустријске територије, које је ослобођено од плаћања пореза. То је довело до наглог прилива избеглица из Босне на напуштена сеоска имања у околини Ужица. Тако је у Ужицу 1749. године било 488 муслиманских домова распоређених у 21 махалу. По аустријском обавештајцу Јовану Перетићу, у Ужицу је пред Кочину крајину било 2.900 муслиманских кућа. За потребе муслиманског становништва постојало је 17 џамија, док је хришћанских кућа било 100 (Игњић С., 2011).

Пописи становништва после Другог српског устанка омогућавају нам праћење распореда, броја насеља и основних демографских података који се односе само на мушко пореско становништво. Ужичка нахија је 1818. године имала 122 насеља. Процес интензивног досељавања у сеоска насеља утицао је да 1822. године у 120 насеља има 9.459 становника и 3.464 домаћинства. Број насеља остао је непромењен 1831. године са повећањем броја домаћинства и становника. Насељеност по кнежинама била је различита (Табела 2).

Табела 2. – Број насеља и домаћинства у Ужичкој нахији

Кнежине ужичке нахије	1818.		1822.		1831.	
	Број на- сеља	Број до- мова	Број на- сеља	Број до- мова	Број на- сеља	Број до- мова
Црна Гора	65	1791	61	1556	62	1901
Руина	57	1722	54	1735	58	2297
Варош Ужице	/	/	41	47	/	/
Асовина около Ужица	/	/	4	126	/	/
Свега:	122	3513	120	3464	120	4198

Извор: Стојанчевић В., 1997.

У Ужицу је у српском делу вароши 1818. године било 64 куће са 146 мушких глава. Љушић Р. истиче да је Ужице било најмногљудније место ужичке нахије. У првим годинама после Другог српског устанка у њему је живело између 400-500, а крајем прве владе кнеза Михаила око 900 српских житеља. У Ужицу је 1819. године било 1.000 турских домова или око 5.000 становништва које се делило на две класе: ерлије и спахије. Ерлије или грађани бавили су се занатом и трговином, док су спахије држали војне феуде-спахилуке. Претпоставља се да је Срба, Турака и Цигана у Ужицу 1842. године било 4.500 хиљаде (Љушић Р., 1997).

#### Демографски развој и пописи становништва након ослобођења до почетка XX века

Статистичка служба Кнежевине Србије основана је 1834. године са циљем прикупљања и пружања нових података о броју становника. Битна



разлика пописа у Србији пре и после 1834. године је, што су ранији пописи имали искључиво фискални карактер, а каснији су поред пописивања пореских обавезника регистровали и целокупно становништво, с тим да Турци и Цигани нису у потпуности узимани у попис све до 1866. године.

Одлуком кнеза Милоша први попис целокупног српског становништва обављен је 1834. године, а закључно са 1874. годином обављено је 10 пописа. Основна карактеристика ових пописа је непрецизност у прикупљању података, ограничена упоредивост и поузданост добијених резултата, настала као последица нестручности пописивача, необрађености прикупљених података и територијалне променљивости кроз историју.

Попис 1834. године бележи у Ужичком округу 8.906,5 пореских глава. Изражена депопулација у рачанском и црногорском срезу последица је разграничавања 1834. године (РЗС 1953& Стојанчевић В., 1997). Резултати наредних пописа указују на пораст броја становника Ужица и округа, што потврђује чињеницу да је овај крај кроз 18. и 19. век представљао област сталног примања и уселјавања становништва, односно имао је карактер метанастасичке области и територије етапних кретања ка унутрашњости Србије (Табела 3).

Табела 3. – Становништво Ужица и Ужичког округа 1834-1910. године

Година пописа	Ужички округ	Варош Ужице
1834.	51.098	/
1846.	75.280	/
1850.	76.789	/
1854.	83.000	/
1859.	91.257	2.043
1863.	98.774	2.490
1866.	104.377	3.163
1874.	114.502	4.081
1884.	128.526	5.613
1900.	134.688	6.713
1910.	150.195	5.956

Извор: Документациони материјал и грађа, Републички завод за статистику, Београд

Ужички округ је 1844. године имао 196 насеља. У четири среза живело је 67.354 становника размештених у 8.222 домаћинства. У периоду од 1844-1866. године у Ужичком округу забележен је највећи годишњи просек прираштаја у односу на остале округе у Србији, изузев пожаревачког (Игњић С., 2011). Територијалне промене и интензивно досељавање становништва динарске миграционе струје, посебно након формирања села 1833/34. и 1837. године, утицали су да је број становника округа удвостручен у периоду од 1844. до 1866. године.

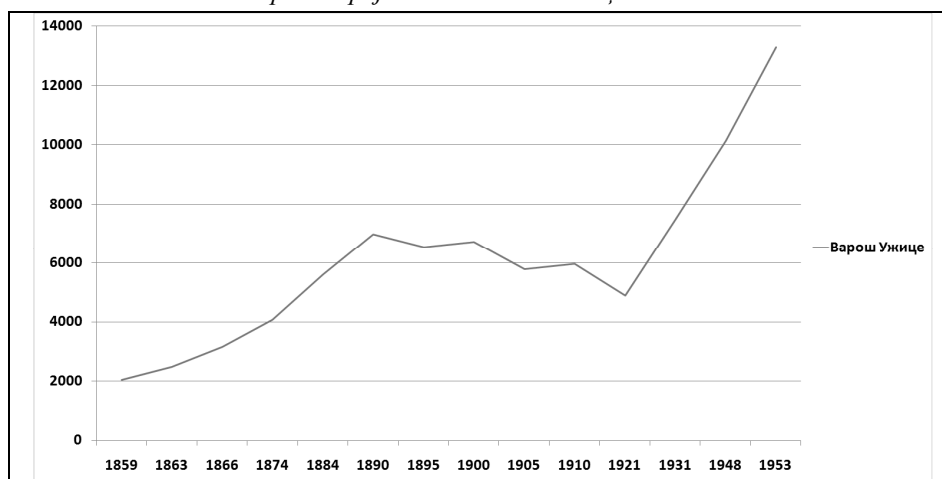
Табела 4. – Пораст броја становника Ужичког округа после 1844. године

Укупан број становника			
Варош и срез	1844.	1855.	1866.
Ариљски	/	15.932	12.073
Пожешки	/	/	16.788
Рујански	25.150	/	/
Рачански	10.454	13.558	16.938
Моравички	13.256	14.929	17.987
Златиборски	18.494	17.605	20.384
Варош Ужице	/	1.740	3.163
СВЕГА:	67.354	84.523	104.377

Извор: Игњић С., 2011.

У Ужицу је 1844. године живело 3.695 Турака у 723 куће; православног становништва било је 707 у 174 куће. Прве податке о демографским категоријама српског становништва дао је С. Обрадовић у "Описанију окружја ужичког". Године 1855. у Ужицу је било 1.746 Срба (946 мушкараца и 800 жена), а у округу 43.325 мушкараца и 41.298 жена. У десетогодишњем периоду број православног становништва у Ужицу порастао је за скоро 2,5 пута. Турског становништва било је 5.010 у 689 кућа, и 382 Циганина (198 мушкараца и 184 жена). Ови подаци указују на процесе етничких померања у популационој структури вароши, а посебно указују на депопулацију турског становништва (Обрадовић С., 2010).

Слика 2. – Пораст броја становника Ужица после 1859. године



Извор: Документациони материјал и грађа, РЗС, Београд

Значајна година демографских промена у етничкој структури становништва Ужица била је 1862, до када је у вароши живело муслиманско станов-

ништво. Број муслимана је варирао од 3.000 (689 кућа) до 3.695 (723 домаћинства). Одласком Турака број српског становништва је порастао на 2.490 душа, да би у време предаје градова износио 3.163. Наредни пописи указују на пораст броја становника Ужица до 1900. године, када је насеље имало 6.713 становника. По попису из 1910. Ужице је имало 5.956 становника. У десетогодишњем периоду (1900-1910) број становника је опао за 757 или 11,3%. Овакав тренд у промени броја становника наставиће се и у следећој декади, а од пописа 1931. поново ће добити тенденцију раста (Слика 2).

Административном поделом земље Ужички округ је 1865. године чинило шест срезова (ариљски, златиборски, моравички, рачански, пожешки и црногорски). Законом из 1866. године Ужице добија статус вароши, а допуном закона (1885) потвђује му се статус окружне вароши.

### Закључак

Погранични положај утицао је да кроз историју Ужице представља значајно војно и стратешко упориште. Близина и вековна заступљеност караванских путева условила је друштвено-економски развој Ужица и околине али и континуитет насељености и велику покретљивост становништва, које је обнављано честим миграционим кретањима. Етнички састав становништва Ужица мењао се у зависности од историјских и друштвено-политичких прилика. Ове просторе је, до доласка Турака, насељавало становништво српске средњовековне државе. Подаци о насељима и становништву Ужица и околине сачувани су у турским пописним књигама. На почетку турске владавине Ужице је неутврђено насеље. Успостављањем турске власти и спровођењем процеса исламизације Ужице постаје оријентална варош са малим процентом српског становништва.

Главно насељавање Ужица било је крајем 18. и почетком 19. века до-сељавањем становништва динарске миграционе струје, која је имала одлучујући утицај на формирање ужичког менталитета. Након предаје градова (1867) и одласком Турака Ужице је етнички српска варош са око 3.500 становника, која економски јача и постепено се урбанизује. Индустијски и привредни развој условио је велику покретљивост становништва ка варошким насељима Ужичке нахије. Добијањем статуса окружне вароши број становника Ужица порастао је више од 5.600. На прагу 20. века Ужице има 6.713 стан., што значи да је након одласка Турака број становника удвостручен. Тренд раста становништва наставиће се и у првој декади 20. века.

### ЛИТЕРАТУРА И ИЗВОРИ

- Група аутора (1989). *Историја Титовог Ужица*. Београд: Историјски институт, књ.1.  
Група аутора (1992). *Историја Ужица*. Институт за савремену историју у Београду. Ужице: Спомен обележје "Кадињача", књ.2.

- Дероко, А. (1950). *Средњовековни градови у Србији, Црној Гори и Македонији*, Београд.
- Зиројевић, О. (1997). Ужице у време турске власти. У *Ужице некад и сад*. Ужице: Мултисофт.
- Зотовић, М. (1972). Досадашња сазнања о археолошкој прошлости ужичког краја. *Ужички зборник*, бр.1, 5-18.
- Зотовић, М. (1973). Југозападна Србија у доба Римљана. *Ужички зборник*, бр.2, 5-40
- Игњић, С. (2011). *Ужице и околина, 1842-1914*. Народни музеј Ужице. Београд: Службени гласник, друго допуњено издање, докторска дисертација.
- Лапчевић, Д. (1926). *Из ужичког краја*. Прилози историјски и етнографски, Београд.
- Љушић, Р. (1997). Друштво (1815-1842). Ужице у обновљеној Србији. У *Ужице некад и сад*. Ужице: Мултисофт.
- Мацура, В. (1997). Град-варош Ужице. Ужице у обновљеној Србији. У *Ужице некад и сад*. Ужице: Мултисофт.
- Миљковић, Е. (2010). Османске пописне књиге дефтери као извори за историјску демографију: могућности истраживања, тачност показатеља и методолошке недоумице. *Теме-Часопис за друштвене науке Универзитета у Нишу*, бр.1, 363-373.
- Мисаиловић, И. (1998). Број добеглих породица у ужички крај у време босанско-херцеговачког устанка. *Зборник радова Географског института "Јован Цвијић"*, књ. 47/48, 41-47.
- Обрадовић, С. (2010). Описаније окружја ужичког. У *Ужички крај: насеља, порекло становништва и обичаји*. Београд: Службени гласник и САНУ.
- Радовановић, С. (2005). Два века пописне статистике у Србији. *Демографија*, књ. 2, 33-43
- Стојановић, Љ. (1922). Старо Ужице. *Гласник СГД*, 7-8, 157-176.
- Стојанчевић, В. (1997). Етничка и социјална структура насеља до 1862. године. У *Ужице некад и сад*. Ужице: Мултисофт.
- Тошић, Д. (2002). Ужице. *Географска енциклопедија насеља*. Географски факултет Универзитета у Београду. Београд: Стручна књига и Агена, књ.4 (С-Ш).
- Ђирић, Ж. Л. (1985). *Старо Ужице у записима*. Титово Ужице: Народна библиотека "Едвард Кардељ".
- Цвијић, Ј. (2011). *Балканско полуострво и јужнословенске земље*. Београд: Марсо, књ.1 и 2.
- (1953). Становништво Народне Републике Србије од 1834-1953. (серија Б, св.1). Београд: Завод за статистику и евиденцију Народне Републике Србије.
- Подаци добијени у заводу за статистику у Ужицу.
- Подаци добијени у Републичком заводу за статистику Србије, Београд.

**Slobodanka S. Marković**

**BASIC CHARACTERISTICS OF DEMOGRAPHIC  
DEVELOPMENT OF UZICE UNTILL XX CENTURY**

**Summary**

Border position influenced that through history Uzice represented important military and strategic point of support. Closeness and old caravan routes existence through

centuries caused social and economic development of Uzice and its surroundings, but also the continuity of settling and high population mobility, which was renewed by frequent migratory movements. The ethnic composition of its population changed depending on the historical, social and political circumstances.

This area was, until the arrival of the Turks, settled by population of the medieval Serbian state. Data on settlements and population of Uzice and its surrounding are preserved in the Turkish census records. At the beginning of Ottoman rule Uzice was unfortified settlement. With establishment of the Turkish government and the implementation of the process of islamization Uzice became oriental town with a small percentage of the Serbian population.

The main settlement of Uzice was in the late 18<sup>th</sup> and early 19<sup>th</sup> century with the arrival of Dinar migration flows, which had a decisive influence on forming of Uzice mentality. After the surrender of the cities (1867) and the departure of the Turks, Uzice becomes ethnically Serbian town with around 3.500 residents, which becomes economically stronger and gradually urbanized.

Industrial and economic development caused high mobility of the population towards the traditional neighborhoods of Uzice District. With obtaining the status of county town the number of Uzice inhabitants raised above 5.600. At the beginning of the 20<sup>th</sup> century Uzice had 6.713 inhabitants, which means that after the Turks left, the population doubled. Trend of population growth continued in the first decade of the 20<sup>th</sup> century.