

Оригиналан научни рад

УДК 911.37(497.11);
711.4(497.11)
Original scientific work**Драгутин Тошић**
Никола Крунић
Саша Милијић**ИСТРАЖИВАЊЕ ПРОСТОРНЕ ОРГАНИЗАЦИЈЕ МРЕЖЕ
НАСЕЉА ЈУЖНОГ ПОМОРАВЉА У ФУНКЦИЈИ ИЗРАДЕ
ПРОСТОРНОГ ПЛАНА***

Извод: Приликом израде Регионалног просторног плана општина јужног подручја Јужног Поморавља (Регион Јужно Поморавље, Регион) посебна пажња је усмерена ка мрежи насеља. На основу релевантних теоријско-методолошких поставки и квалитативно-квантитативних индикатора, обрађене су демографске и функцијске детерминанте развоја мреже насеља. Мрежа насеља Јужног Поморавља посматрана је као субсистем у систему насеља Србије. Посебно, истакнуте су међузависности и условљености процеса просторне и социјално-економске покретљивости становништва са процесом функционалне трансформације насеља, које су условиле диференцираност општина које улазе у састав Региона на урбана језгра – периферне прстенове – приградска више-мање урбанизована села и аграрна окружења. Модели децентрализоване концентрације и микроразвијних нуклеуса предложени су за инструменте децентрализације Региона, односно општина које улазе у његов састав. На темељу степена функционалне интеграције насеља, идентификоване су како регионалне тако и општинске и микрофункционалне – микрорегионалне структуре. У раду су дате концепцијске и стратешке поставке просторно-функцијске организације Јужног Поморавља која се заснива на насељским детерминантама. Утврђено је, да функционалне премисе одређују детерминанте Регионалног просторног плана и усмеравају секторска и стратешка опредељења.

Кључне речи: просторно-функционална организација, мрежа насеља Јужног Поморавља, хијерархијски односи у мрежи насеља, децентрализована концентрација, микроразвијни нуклеуси

Abstract: During the elaboration of the Regional spatial plan of the municipalities of Južno pomoravlje (Region Južno pomoravlje, Region) a special attention was paid to its network of settlements. Demographical and functional determinants of this network were analyzed based on the relevant theoretical-methodological concepts and qualitative-quantitative indicators. Settlement network of Južno Pomoravlje was considered as a subsystem of the Republic of Serbia's settlements' system. Correlation and causality between processes of spatial and socio-economic migration of population and functional transformation of settlements have been highlighted, which caused

* Рад представља резултат истраживања на пројекту 146010, који финансира Министарство за науку и технолошки развој Републике Србије.

differentiation of the Region's municipalities to: urban cores – peri-urban rings – suburban more or less urbanized villages and rural surroundings. Models of decentralized concentration and micro-developing nuclei are proposed as instruments for decentralization of the Region or its municipalities. Based on the level of spatial-functional integration of settlements, regional as well as municipal and micro-functional – micro-regional structures have been identified. This paper gives conceptual and strategic proposals of spatial-functional organization of Južno pomoravlje, which are based on settlements' determinants. Authors suggest that functional premises define determinants for the Regional spatial plan and steer the sectoral and strategic decisions.

Key words: spatial-functional organization, network of settlements of Južno pomoravlje, decentralized concentration, micro-developing nuclei

Основна географска и социоекономска обележја

Под појмом регион Јужно Поморавље у раду, подразумева се 13 општина југоисточног дела Републике Србије чија је територија предмет израде Регионалног просторног плана. Регионални просторни план, третира територију површине од 6.289 km² (око 7% територије Србије) у чији састав улазе Јабланички округ 3.520 km² (општине: Лесковац, Лебане, Црна Трава, Власотинце, Бојник и Медвеђа) и Пчињски округ 2.769 km² (општине: Врање, Босилеград, Трговиште, Сурдулица, Владичин Хан, Бујановац и Прешево). Површине тих општина су различите и крећу се од 264 km², колико приближно имају Прешево и Бојник, до 1.024 km², колико има општина Лесковац (по површини спада у највеће општине Србије).

Регион има више од 468.500 становника размештених у 699 насеља. Подручје Региона налази се у централном делу Балканског полуострва, смештено је између Нишког, Топличког и Пиротског округа на северу, Аутономне Покрајине Косово и Метохија на западу, Републике Македоније на југу и Републике Бугарске на истоку. У рељефу преовлађују планине и котлине - доминирају Лесковачка котлина (2.250 km²) и Врањска котлина (900 km²), које су повезане Грделичком клисуром (30 km дугачка и 550 m дубока) и високопланински масив Крајишта са Власином (1.275 km² у висинском појасу између 1.000–1.500 m н. в). Подручје које третира Просторни план простире се у висинским зонама од око 195 m (у северном делу Лесковачке котлине где Јужна Морава напушта Јабланички округ) до 1.923 m н. в. (у источном делу на Бесној кобили). Регион је у социјално-економском смислу недовољно развијен, а у демографском је депопулациони. Одликују га бројне специфичности, међу којима су како потенцијали, тако и ограничења. Компаративна предност Региона је специфичан саобраћајни положај који му даје прворазредну улогу у повезивању северног и јужног дела Балканског полуострва. То је валоризовано развојем европског мултимодуларног коридора X који представља осовину интеррегионалног

транспорта југоисточне Европе. Коридор X повезује Јужно Поморавље са Нишом и Београдом на северу, те Скопљем на југу. Шире посматрано, овај коридор је својим крацима и везама релативно сагласан са секундарним коридорима и магистралним правцима и обезбеђује контакте са значајним центрима у окружењу (Софијом, Солуном и Приштином). Шире гледано Регион је део моравске развојне осовине Србије која интегрише функционалне зоне и гравитациона подручја Смедерева, Пожаревца, трограђа (Јагодина, Ћуприја, Параћин), Ниша, Лесковца и Врања. Ипак у јужноморавском делу осовине, њени развојни утицаји готово да не допиру до локалних урбаних центара Горње Топлице, Јабланице, Власине, Крајишта и Пчиње, чија су насеља у континуираном демографском егзодусу, па и гашењу.

Магистралне саобраћајне везе између окружних, регионалних и општинских центара, као и енергетска и комуникациона инфраструктура углавном су изграђене, али су недовољно квалитетне. Значајни природни ресурси су пољопривредно земљиште, геотермални и минерални извори, хидропотенцијал, шуме и минералне сировине. Релативно је повољна образовна структура становништва у регионалним и општинским центрима. Квалитетна радна снага која представља значајну компаративну предност сконцентрисана је у регионалним центрима, а делимично и у општинским центрима. Такође, повољни природни услови и богато културно-историјско наслеђе омогућују развој целогодишњег туризма, као важног покретача привредног развоја и решавања осталих развојних проблема, посебно у пограничним деловима Региона (Дабић, Д., 2005). Ипак, изражена је дихотомија центар – периферија, како на регионалном тако и на субрегионалним нивоима.

Развој Региона ограничавају и многобројни фактори: нерешен статус АП Косово и Метохија, што је посебно изражено у појасу Копнене зоне безбедности на територији општине Медвеђа, Врање, Бујановац и Прешево; периферан географски положај делова Региона у односу на остале делове Србије; лоше стање локалне инфраструктуре, посебно путева, као и недовољан број граничних прелаза, ка Републици Бугарској и Македонији; слаби демографски потенцијали и демографска ситуација – негативан природни прираштај становништва поспешује и негативан салдо миграција у већини општина; демографска депопулација у сеоским подручјима и пограничним областима; концентрација становништва у окружним – регионалним и општинским центрима; одлазак младог и образованог становништва из градских насеља у центре са развијенијим функцијама рада (Београд, Ниш, Крагујевац, Крушевац...); социјални угар и напуштено пољопривредно земљиште; уситњеност пољопривредних поседа; неадекватна презентација и валоризација туристичких атракција; недовољан број стационарних капацитета и неразвијена туристичко-рекреативна понуда у простору и сл.

Регион је економски недовољно развијено подручје Србије (од укупно 13 општина 10 их спада у најнеразвијеније општине у Србији) и има нижи ниво страних улагања у односу на друге делове Републике. Индекс хуманог развоја за Јабланички округ је 0,735, а за Пчињски 0,730.

Мрежа насеља

Полазећи од чињенице да су насеља најупечатљивији елементи културног пејсажа и да су носиоци функционалне организације и жаришта преображаја геопростора, овде ће посебан нагласак бити стављен на њихову мрежу и анализу њених детерминанти. Наиме, рационална процена могућности развоја и просторног уређења јужног дела Србије, у коме Врање и Лесковац имају истакнуто место, мора, између осталог, бити заснована на бољем познавању и историјско-географског развитка и савременог стања у његовој мрежи насеља.

Демографске детерминанте мреже насеља

Насељеност Јужног Поморавља има дуг временски континуитет. Иако, на основу остатака материјалне и духовне културе, има индиција да је тај простор континуирано насељен од праисторије до данас, ипак најреалније је, да се промене у развоју насељске мреже, прате од времена његовог припајања језгру средњовековне Србије (бројни остаци материјалне културе, писани подаци о насељима која и данас постоје и др.), преко времена Отоманске империје, до данас. Иницијална основа рецентне мреже насеља формирана је у XIII, XIX и XX веку, када су се у њој одвијале демографске промене, услед досељавања, али и исељавања, становништва миграцијским струјама. У том времену развијена је мрежа сеоских насеља разбијеног и полузбијеног антропогеографског и морфолошког типа коју карактерише раздљеност насеља на мање и веће засеоке, блокове сродничких кућа, образоване запоседањем слободног земљишта или крчењем шума, на падинама и мањим заравнима планинских масива, и насеља збијеног типа у долини Јужне Мораве и доњим токовима Власине и Јабланице. У раздобљу од 1960. до данас у условима интензивне урбанизације, дошло је до процеса згушњавања приградских и долинских села, те демографског и морфолошког разређивања планинских насеља.

У процесу социјално-економског преображаја Србије темељеном на динамичним променама у природном кретању и у просторној и социјалној редистрибуцији становништва, из сеоских у градска насеља и из неразвијених и слабије развијених у боље развијена подручја земље и делимично у иностранство, те из примарних у секундарне и терцијарне делатности, трансформисала су се насеља Региона. Главни покретач тих процеса била је урбанизација иницирана индустријализацијом, чије се фазе сукцесивно

смењују и различито манифестују у времену и простору, што је имало одраз у брзим променама у мрежи насеља.

До 70-их година прошлог века већина сеоских насеља је имала позитивно природно кретање, које касније добија негативан предзнак, због исељавања дела младог репродуктивно-способног контингента становништва. Комбинација природног прираштаја и салда миграције је условила демографски егзодус и депопулацију у руралним подручјима, и мању или већу поларизацију у урбаним центрима или њиховим окружењима.

Већина сеоских насеља перманентно губи становништво док општински центри и приградска села демографски расту. Од 80-их година прошлог века почиње процес ширења урбаних утицаја из градских језгара на села њиховог непосредног окружења. Услед недостатка простора за градњу, недовољно развијене јавно-социјалне, комуналне и техничко-стамбене инфраструктуре у градским језгрима, приградска села постају одредишта миграната. То условљава њихов демографски раст праћен интензивном стамбеном градњом и социо-економску трансформацију изражену смањењем учешћа пољопривредног становништва у укупном и активном становништву и повећањем броја домаћинстава непољопривредних и мешовитих извора прихода. Инициране су дневне миграције на релацији приградска села – општински центри, а почело је и формирање урбаних агломерација са елементима дневних урбаних система (Тошић, Д., Невенић, М., 2007). То је карактеристично за Врањску, а посебно за Лесковачку агломерацију која се функционално и физиономски спаја са агломерацијом Властотинца и делимично Бојника. Уочљива је аналогија у развоју ових агломерација са развојем агломерација градских насеља Србије сличних функција и демографске величине. Развитаг агломерација поспешује планско, а делимично и спонтано, релоцирање индустријских погона из урбаних центара у приградска села и секундарне општинске центре, у којима се временом развијају и нова предузећа индустријских и услужних делатности.

Урбана концентрација становништва и функција у општинским центрима и демографско пражњење сеоских подручја изазвано емиграцијом или смањењем природног прираштаја, а најчешће њиховом комбинацијом, довели су до промена у демографској величини насеља, посебно до демографског уситњавања села. У геопростору општине идентификоване су четири категорије сеоских насеља разврстаних по демографској величини: патуљаста села, са мање од 250 становника (388 села са 40.871 ст.); мала села која имају од 250 до 500 становника (129 села са 45.480 ст.); средња насеља која јављају у две варијанте: средња мања насеља са 500 до 750 (68 са 39.976 ст.) и средња већа насеља са 750 до 1.000 (44 са 38.518 ст.) и велика сеоска насеља са 1.000 и више становника (56 села са 93.054 ст.).

Типологија кретања становништва базирана на односима природне и миграционе компоненте, поделила је насеља на две групе и то на малу

групу имиграционих и већу групу емиграционих насеља. Општи је тренд на нивоу Републике, да су имиграциона насеља општински и урбани центри, насеља са специфичним функцијама, приградска и насеља развијена важнијих саобраћајница или саобраћајних коридора. Емиграциона насеља најчешће имају слабију доступност и саобраћајно-географски положај, припадају типу примарних села и претежно су смештена у вишим тј. у брдско-планинским деловима Републике. На подручју Региона, међутим наилазимо на примере који нису сагласни са наведеним трендом.

Табела 1. – Структура насеља према типу кретања становништва од 1971. до 2002. године

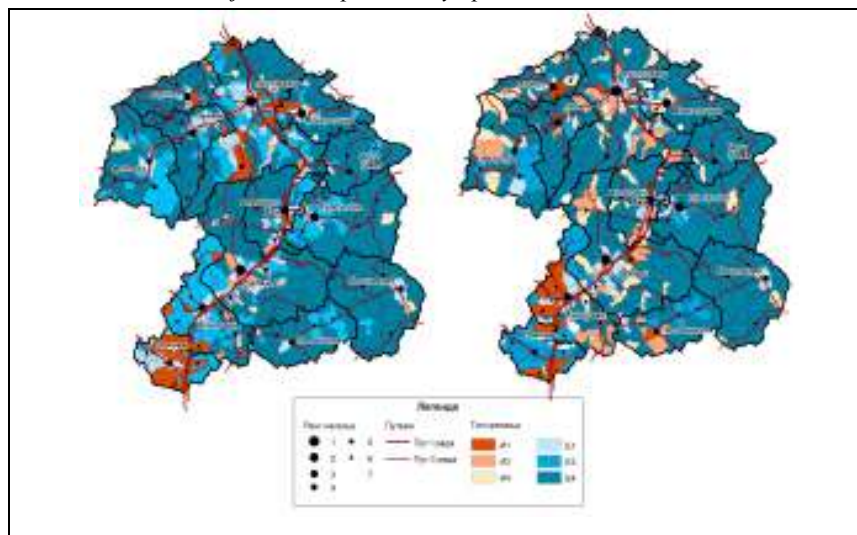
Тип кретања	1971.	2002.	Промена
И1 експанзија имиграцијом	40	20	-20
И2 регенерација имиграцијом	0	0	0
И3 слаба регенерација имиграцијом	14	46	+32
И4 врло слаба регенерација имиграцијом	12	66	+54
<i>Укупно имиграциони тип</i>	<i>66</i>	<i>132</i>	<i>66</i>
Е1 емиграција	76	54	-22
Е2 депопулација	0	0	0
Е3 изразита депопулација	141	73	-68
Е4 изумирање	370	398	+28
<i>Укупно емиграциони тип</i>	<i>587</i>	<i>525</i>	<i>-62</i>

Број имиграционих насеља 1971. године износио је 66, док је емиграционих било чак 587, до 2002. број имиграционих насеља увећао се на 132 (66 више), а емиграционих смањено на 525 (62 мање). Из детаљније анализе произашли су резултати који говоре да се имиграције и емиграције проводе у условима сукцесивног смањења природног прираштаја (Табела 1.). Интензитет емиграционо-имиграционих процеса слаби због смањења, а неретко гашења емиграционе базе у сеоским подручјима. Имиграцији су у великој мери допринела и пресељавања становништва са Косова и Метохије која су била интензивна у последњим деценија прошлог века.

Функцијске детерминанте мреже насеља

Групу битних чинилаца развоја мреже насеља чине функционалне детерминанте. Као и у великом делу Србије, у геопростору Јужног Поморавља, у време индустријске урбанизације и концентрације становништва и функција у општинским центрима, дошло је до процеса функционалне трансформације насеља појединачно и њихове мреже у целини. До седамдесетих година прошлог века само су општински центри имали мање више полифункционални карактер, док су остала насеља била монофункционална, са доминацијом активног становништва у примарним делатностима, најчешће у оквиру сопствених газдинстава.

Слика 1. – Размештај насеља према типу кретања становништва 1971. и 2002.



Извор: ИАУС, 2008, *Регионални просторни план општина Јужног Поморавља, Аналитичко-документациона основа.*

Није било села са развијеним спољним тј. централним функцијама. Из домена јавно-социјалне инфраструктуре развијано је основно образовање са релативно дисперзним размештајем школских објеката у складу са размештајем школообавезног контингента становништва. Од тада, до данас, села се функционално трансформишу под директним или индиректним утицајима развоја и диверзификације функција општинских центара (Тошић, Д., Крунић, Н., 2004) Функционална диференцијација општинских територија и диверзификација функција насеља одвијају се у условима запошљавања становништва у непољопривредним делатностима, те постепеног развоја и нешто дисперзнијег распореда објеката јавно-социјалне инфраструктуре у сеоским подручјима (Грчић, М., 1999).

Одлике савремене хијерархијске структуре мреже насеља

Према Просторном плану Републике Србије регион Јужног Поморавља је подељен на функционална подручја¹ Лесковца и Врања која се

¹ Појам функционално подручје је уведен у Просторни план Републике Србије, где се користи у смислу територијалне групације више општина које су гравитацијски и интересно повезане са јачим урбаним центром односно регионалним средиштем. Према Просторном плану из 1996, Србија је подељена на 34 функционална подручја. У урбано-географској литератури функционално подручје је синоним за функционално-урбани регион.

подударају са обухватом Јабланичког (Пчињског округа). Лесковац и Врање су центри регионалног значаја чији се утицаји осећају у централном делу југоисточне Србије у источним деловима Косова и Метохије, као и у деловима Топличког, Нишавског и Пиротског округа. Такође, на директан или индиректан начин, Врање и Лесковац као регионални центри, утичу на прекограничну сарадњу са Републиком Македонијом и Бугарском.

Насељска мрежа Региона је сложен и недовољно кохерентан систем од 699 насеља размештених у 681 К.О. међу којима статус градских насеља имају: Врање (55.052 становника), Лесковац (63.185), Власотинце (16.212), Сурдулица (10.914), Владичин Хан (8.338), Босилеград (2.702), Бујановац (12.001), Лебана (10.004), Медвеђа (2.810) Врањска Бања (5.882), Вучје (3.090), Грделица (1.172), Сијеринска Бања (568), Бело Поље (545). Општине Трговиште, Прешево, Црна Трава и Бојник немају градских насеља. У градским насељима живи 193.864 становника или 41,4% од укупног становништва Региона, што је испод Републичког просека.

Улога Лесковаца у просторно-функционалној организацији Републике Србије, Јабланичког округа, Лесковачког функционалног подручја и територије сопствене општине огледа се у следећем:

– Лесковац је функционални центар коме гравитирају 144 насеља општине и индиректно 336 насеља функционалног подручја,

– у Лесковцу је концентрисано 43,8% становништва општине (156.252 ст.). Карактер градског насеља имају Вучје (3.258 ст. или 2,08% ст. општине) и Грделица (2.383 ст. или 1,5% ст. општине). Степен урбаности општине је за око 9% нижи од републичког. Лесковац је центар регионалне урбанизације у простору где се спајају долина Јужне Мораве са долинама Јабланице и Власине,

– Лесковац је значајан центар јужноморавског развојног појаса Србије који просторно-функционално интегрише североисточне делове Косова и Метохије, долине Јабланице, Јужне и Велике Мораве и Власине. Лесковац, долином Јужне мораве остварује везе са Пчињским округом, а преко Власотинца–субцентра функционалног подручја и Црне Траве са Бугарском, те преко Лебана и Медвеђе са Косовом и Метохијом,

– изванредан географски положај Лесковца није саобраћајно валоризован у мери која му одговара (нема одговарајући квалитет магистралних и регионалних путева који га повезују са ужим и ширим регионалним окружењем) и

– у домену функционално-интеграционих процеса Лесковац превазилази територијални обухват који му је одређен Просторним планом и територијално-управном организацијом Републике.

Улога Врања у просторно-функционалној организацији Републике Србије, Пчињског округа, Врањског функционалног подручја и територије сопствене општине огледа се у следећем:

– Врање је функционални центар коме гравитирају 105 насеља општине и индиректно 363 насеља функционалног подручја,

– у Врању је концентрисано 63,1% становништва општине. Карактер градског насеља има и Врањска Бања (5.882 ст.–6,7% опт. ст.). Степен урбаности општине је за 14% виши од републичког.

– Врање је центар регионалне урбанизације југоисточног дела централне Србије,

– Врање је значајан центар јужноморавског развојног појаса Србије који просторно-функционално интегрише источни део Косова и Метохије, долине Јужне и Велике мораве и крајње југоисточне делове Републике,

– Врање, преко Владичиног Хана и Сурдулице субцентра свог функционалног подручја, остварује везе са Јабланичким округом, преко Босилеграда са Бугарском, а преко Прешева и Трговишта са Македонијом,

– изванредан географски положај Врања није саобраћајно валоризован у мери која му одговара (недовољан квалитет железнице, а нема ни одговарајући квалитет магистралних и регионалних путева који га повезују са ужим и ширим регионалним окружењем; неадекватна инфраструктурна опремљеност мултимодалног коридора 10 и њему комплементарних субсистема) и

– слично Лесковцу, у домену функционално-интеграционих процеса Врање превазилази територијални обухват који му је одређен ППРС и територијално-управном организацијом Републике.

У целини можемо констатовати, да се Лесковац и Врање својим положајем (географским, саобраћајним, привредним и друштвеним) сврставају у општинске центре и градска насеља регионалног ранга који остварују развојне утицаје и подстицаје на шире регионално окружење. Развојни утицаји и потребе за усмеравање развоја Врања и Лесковца и регионално-функционалног окружења су бројни, сложени и комплементарни и обухватају и додирују целокупан друштвено-економски, технолошки и просторни развој. Развој је одредио потребе за планским усмеравањем просторних и функционалних система и интеграцијом локалних и регионалних интереса. Основно планско опредељење иде ка циљу успостављања колико-толико уравнотеженог развоја, којим се постижу усклађено и рационално коришћење простора, уређење предела и очување животне средине. Равномеран, уравнотежен и одржив развој општина Јабланичког и Пчињског округа односно лесковачког и врањског функционалног подручја је предуслов јаче интеграције геопростора, па захтева активно и перманентно отклањање развојних диспропорција, квалитативним мењањем укупне просторне, економске и социјалне структуре.

Као у највећем делу Србије у Региону је успостављена хијерархија урбаних центара око којих су, на бази просторно-функцијске комплементарности, формираны ареали њиховог утицаја (Тошић, Д., 2000). На функ-

ционално-хијерархијске односе у мрежи нодалних центара и ареала утицале су и њихове позиције у комуналној и територијално-административној организацији Региона.

Генерално посматрано развило се више форми нодалних центара и ареала, и то:

– Мањи урбани ареали у руралном окружењу настали су локалном концентрацијом становништва и функција у мањим општинским срединама која су захваљујући лоцирању индустрије трансформисана од занатских, трговинских и управних центара у насеља градског типа са развијеним функцијама центара рада. До 80-их година прошлог века она су се увећавала миграцијском компонентом. Даваоци миграната била су најчешће села непосредног окружења. Најчешће су центри емиграционих општина, јер својим функционалним капацитетима и нодалношћу нису били у могућности да привуку сво, из пољопривреде ослобођено, становништво околине, па је оно иселавало у градска насеља развијених функција. Овом типу припадају градска насеља која најчешће имају од 5.000 до 20.000 становника. То су центри локалне комуналне интеграције. Већина их немају развијен праг функција нити јавну и социјалну инфраструктуру као ни нодалност, којима би се убрзано даље развијали. Будућност ће им зависити од могућности диверзификације функција и партиципирања у развојним процесима ширег регионалног окружења. Овом типу припадају Босилеград, Бујановац, Владичин Хан и Сурдулица у функционалном подручју Врања, односно Лебане и Власотинце у функционалном подручју Лесковца. Одређене функције производног и услужног карактера су концентрисане и у општинске центре који немају карактер урбаних насеља (Прешево, Бујановац, Црна Трава, Бојник), као и остала мања урбана насеља.

– Мање и веће агломерације градских насеља, функционално умрежених са својим субурбијима и мање-више урбанизованим периурбаним селима просторно су структуриране као језгра вишег степена нодалности и њима функционално компатибилна насеља околине. Функционална језгра су до осамдесетих година имала функције полова раста, а касније, нека од њих, и полова развоја. Имала су структуру делатности индустријско-услужних центара која се услед рецесије индустрије и опадања броја запослених мења у структуру услужно-индустријских центара. Својим дејством почели су утицати на социогеографску трансформацију и функционалну интеграцију окружења и стварати мање или веће функционално-урбане регије и дневне урбане системе односно нодалне регије. Они, у извесним случајевима, могу прерасти у функционално-урбане ареале европског типа. Најчешће су центри округа. У Просторном плану Србије дефинисани су и као центри функционалних подручја. Њихова будућа улога је одређена позицијом у функционалној интеграцији републичког простора. Њима припадају Лесковац и Врање (Крунић, Н., Тошић, Д., 2007).

– Комбинацијом просторно функционалних утицаја који су успостављени између регионалних, општинских и субопштинских урбаних центара и центара општина које немају урбаног становништва у Јужном Поморављу се стварају услови за формирање сложенијих регионалних функционално-урбаних система сачињених од више насеља чија интегративност произилази из интеракција успостављених међу њиховим структурним елементима, насељима различитог типа и различите хијерархије. Имају карактер функционалноурбаних регија. То је пре свега триполарна агломерација која се развија на релацији Лесковац – Бојник и Лесковац – Власотинце и на север ка Нишу. Слично је и са функционалним умрежавањем у полицентричну линеарну, истина физичко-географским ограничењима испрекидану, агломерацију која се развија на линији Сурдулица – Владичин Хан – Врање – Бујановац – Прешево. У току последње две деценије њихове функције су у непрекидној рецесији. Следи им коренито, пре свега, економско реструктурирање. Потенцијално, они су носиоци будућег равномерног и уравнотеженог развоја овог дела Србије.

Просторно-функцијски односи и везе у Региону

У циљу детерминација доминантних просторно-функцијских појава, процеса, односа и веза у Региону и његовим субцелинама, анализирани су демографски и социоекономски показатељи и доведени у контекст функција насеља и насељских система. Акцент је стављен функционалну трансформацију насеља (базирана на промени у структури делатности становништва које обавља занимање), на промене у типу кретања становништва (комбинација природних и миграцијских компоненти кретања становништва), те на промена у степену социоекономске трансформације насеља - урбанизације и деаграризације (учешће пољопривредног активног становништва у укупном ст., домаћинства без пољопривредног газдинства, запослено становништво у активном становништву које обавља занимање).

Табела 2. – Услови за функцијску типологију насеља

Функцијски тип насеља	Услов ²
Аграрна	I > или = 60%
Аграрно-индустријска	I > II > III
Аграрно-услужна	I > III > II
Индустријска	II > или = 60%
Индустријско-аграрна	II > I > III
Индустријско-услужна	II > III > I
Услужна	III > или = 60%
Услужно-аграрна	III > I > II
Услужно-индустријска	III > II > I

² I, II, III су ознаке за примарне, секундарне и терцијарно-квартарне делатности.

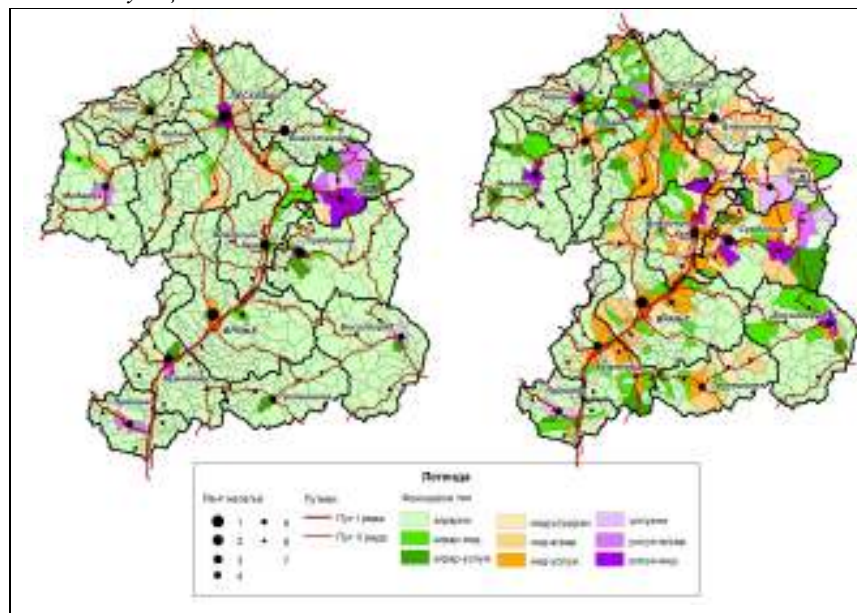
Процеси функцијске трансформације насеља на подручју Региона одвијају се у складу са општим трендовима у Републици. Међутим, постоје и одређене специфичности које се огледају у смањеној улози регионалних центара у процесу транзиције од аграрних ка неаграрним насељима. Аграрном типу 1971. године припадала су 628 насеља, а 2002. године било их је 430, односно 198 мање. Транзиција се одвијала у смеру секундаризације и терцијаризације аграрног сектора, па је од 590 насеља аграрног типа 1971. до 2002. остало свега 337, број аграрно-индустријских насеља се повећао са 29 на 73, а аграрно-услужних са 9 на 20. Аграрни тип насеља је и даље најзаступљенији (Табела 3.).

Табела 3. – Промене функцијских типова насеља у периоду 1971–2002. године

Функцијски тип насеља	Број насеља 1971.	Број насеља 2002.	Промена 1971–2002.
Аграрни	590	337	-253
Аграрно-индустријски	29	73	+44
Аграрно-услужни	9	20	+11
<i>Аграрни типови укупно</i>	<i>628</i>	<i>430</i>	<i>-198</i>
Индустријски	5	65	+60
Индустријско-аграрни	11	71	+60
Индустријско-услужни	5	67	+52
<i>Индустријски типови укупно</i>	<i>21</i>	<i>203</i>	<i>172</i>
Услужни	5	12	+7
Услужно-аграрни	9	5	-4
Услужно-индустријски	7	13	+6
<i>Услужни типови укупно</i>	<i>21</i>	<i>30</i>	<i>9</i>

Индикатори промене структуре делатности становништва указују да се секундарни сектор најснажније развијао, те да је читав Регион задржао атрибут „индустријског“. На почетку посматраног периода, када почињу да се осећају први ефекти индустријализације земље на подручју Региона било је свега 21 насеље, чије је становништво било доминантно у секундарном сектору, да би се њихов број повећао на чак 203 до 2002. године, односно за 172. Међу њима дошло је до готово подједнаког увећања броја индустријских и индустријско-аграрних насеља, који се повећао за 60 (са 5 на 65, односно са 11 на 71), док се број индустријско-услужних насеља увећао са 5 на 67. Такође, увећан је и број насеља услужног односно терцијарног карактера. Ипак, мора се нагласити да је социјална покретљивост становништва из примарних у делатности друга два сектора, била слабијег интензитета у односу на развијеније делове Србије (функционална подручја Новог Сада, Крагујеваца, Ваљева, Ужица, Чачка и др.). Укупно, број насеља услужног карактера повећао се са 21 на 30 (услужна са 5 на 12, услужно аграрна су опала са 9 на 5, број услужно-индустријских повећао са 7 на 13).

Слика 2. – Функционални типови насеља 1971. и 2002. године



Извор: ИАУС, 2008, Регионални просторни план општина Јужног Поморавља, Аналитичко-документациона основа.

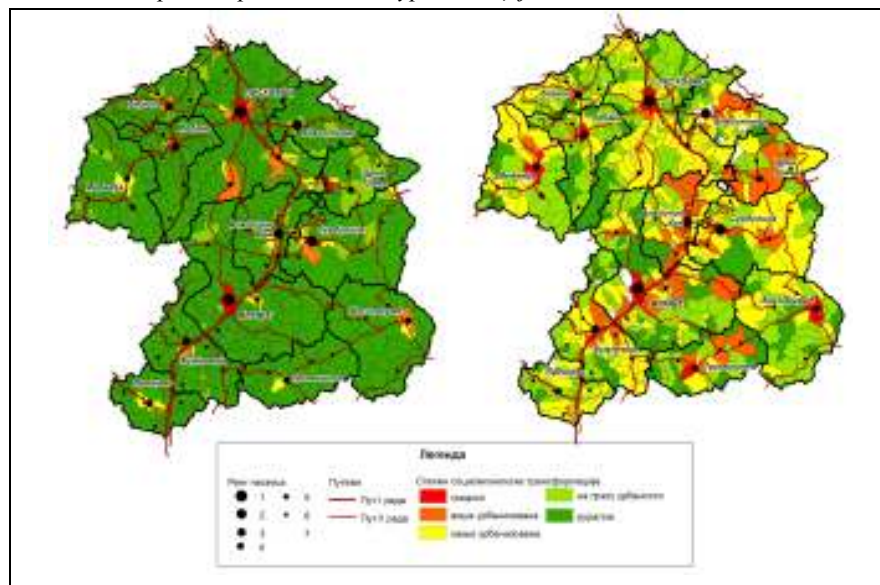
Социогеографска трансформација изражена степеном урбаности насеља Региона је сагласна са општим трендом у Републици. Према типологији насеља заснованој на социоекономским индикаторима (Тошић, Д., Обрадовић, Д., 2003) у периоду 1981–2002. социогеографска трансформација највише је захватила насеља периурбаних прстенова Лесковца и Врања те села око општинских центара и дуж важнијих саобраћајница. То су простори који делимично добијају карактере урбано-руралног континуума, па је сходно томе њихов даљи развој неопходно плански усмеравати, са посебним нагласком на дефинисање њихових грађевинских рејона и на подизању нивоа опште комуналне опремљености. Процес деаграризације и постепене концентрације становништва и функција, делимично је имао неплански и стихијски карактер. Одређени видови социоекономске трансформације изражен ширењем урбаности у руралним подручјима осећају се и у насељима са вишим степеном аграрног традиционализма која су саобраћајно изолована и перманентно губе становништво. Промене у социоекономским структурама становништва депопулационих насеља, без обзира што имају позитиван карактер, не утичу на успоравање депопулационих процеса и најчешће доводе до стварања демографских депресија. Декларативна залагања за ревитализацију села Региона постоје, али до њихове ре-

лизације не долази. Према моделу који се најчешће примењује код нас урбани утицаји су постепено ширени из градских центара у сеоска подручја захватили и су већи број насеља.

Табела 4. – Промене у степену социогеографске трансформације насеља од 1981. до 2002. године

Степен урбанизације насеља	1981.	2002.	Промена 1981–2002.
Градско	9	10	+1
Више урбанизовано	11	77	+66
Мање урбанизовано	22	209	+187
На прагу урбаности	52	253	+201
Сеоска	589	117	-472

Слика 3. – Упоредни приказ степена урбанизације насеља 1971. и 2002. године.



Извор: ИАУС, 2008, Регионални просторни план општина Јужног Поморавља, Аналитичко-документациона основа.

Унапређење и плански развитак физиономских обележја и садржајне структуре периурбаних насеља и иницијалних урбаних нуклеуса сходно са њиховом улогом у планираном систему насеља, допринели би и заштити природне средине, очувању пејзажне амбијенталности, заштити и очувању градитељске и културноисторијске баштине и стварању урбаног миљеа у њима (Максин–Мићић, М., 2005). Императив је подстицање социоекономске трансформације сеоских насеља преко центара заједница насеља – секундарних урбаних нуклеуса на једној страни, а на другој дифузијом урбаност из регионалних и субрегионалних центара.

Модел вертикалне и хоризонталне диференцијације у мрежи насеља

На бази просторно функционалних односа и веза који се одвијају на територији Региона и његовог окружења идентификована је вертикална–функционална хијерархија која је имала и свој хоризонтални – просторни израз у мрежи насеља. Недовољан ниво функцијских веза између субопштинских, општинских, субрегионалних и регионалних целина говори о некохерентности у насељској мрежи. У циљу развоја кохерентне просторно-функцијске организације Јужног Поморавља, на бази природно-еколошких, демографских, социјално-економских и других карактеристика његовог геопростора предлаже се модел будуће вишестепене хијерархије мреже насеља:

1. У првој хијерархијској равни су Врање и Лесковац као регионални центри сличних функционалних капацитета чије су зоне утицаја прелазе границе Пчињског и Јабланичког округа.

2. У другој хијерархијској равни је Власотинце као субрегионални центар. Ту позицију му даје изванредан географски и саобраћајни положај. Сличну позицију имају и Владичин Хан и Сурдулица као језгра истоимене биполарне агломерације.

3. У трећој хијерархијској равни су општински центри релативно малих зона утицаја на социогеографску трансформацију окружења у које спадају Бујановац, Бојник и Лебане.

4. У следећој хијерархијској равни су општински центри који имају делимично развијене урбане функције и то Босилеград, Трговиште и Црна Трава у источном, Прешево у јужном, и Медвеђа у северном делу Региона.

5. Остала урбана насеља су у групи центара заједница насеља општинских или специфичних функција.

Функције центара заједница насеља имају општински субцентри и центри заједница села: у општини Врање функцију општинског субцентра специфичне бањске функције има Врањска Бања, а функције центара заједница села имају Власе и Ратаје; у општини Бујановац функције центара заједница села имају Муховац, Трновац, Несалце, Биљача, Жбевац и Кленике; у општини Прешево центри заједница села су Церевајка, Миратовац и Рељан; у општини Трговиште центри заједница села су Шајинце, Доњи Стајевац и Радовница; у општини Босилеград центри заједница села су Бистар, Доња Љубата и Лисина; у општини Сурдулица центри заједница села су Сувојниц, Мачкатица, Власина Округлица и Клисура; у општини Владичин Хан центри заједнице села су Стубал, Јагњило и Житорађе; Град Лесковац има општинске субцентре Грделицу, Вучје и Брестовац и центар заједница села Печењевце; општина Власотинце има три центра заједнице села и то Стајковце, Свође и Орашје; у општини Црна трава центри заједнице села су Рупље, Брод, Састав Река, Преслап и Градска; у општини Ме-

двећа општински субцентар је Сијаринска Бања, центри заједнице села су Туларе и Леце; у општини Лебане центри заједница села су Прекопчелица, Липовица, Гргуровица и Шилово; а у општини Бојник центри заједница села су Коњувце, Лапотинце и Косанчић.

Проблеми стратешког опредељења развоја мреже насеља

Различите су могућности и циљеви организације мреже насеља, а основна стратешка питања у развоју мреже насеља општина појединачно своде се на следеће:

– Да ли подстицати даљу концентрацију функција и становништва у општинским центрима или примењивати модел децентрализоване концентрације заснован на колико-толико равномерном размештају већег или мањег броја општинских субцентара истог или различитог хијерархијског положаја?

– Да ли, и у којим општинским субцентрима развијати функције микроразвојних центара или у њима развијати функције услуга и јавносоцијалне инфраструктуре?

– Да ли субцентре развијати у складу са концептом „основних потреба” заснованог на интеграцији урбане и руралне економије за потребе локалног тржишта или их развијати у функцији експортне привреде?

– Да ли радна места отварати у складу са размештајем и квалитативно-квантитативним особинама становништва, или их концентрисати у урбани центар уз развитак дневне миграције радне снаге и уз развитак за то неопходне саобраћајне инфраструктуре?

– На који начин обезбедити развитак јавносоцијалне инфраструктуре у ретко насељеним руралним подручјима који су захваћени интензивном депопулацијом?

– На који начин користити стамбени фонд депопулационих села?

– Којим начином ускладити развој разбијених и раштрканих сеоских насеља са потребом економичније концентрације привредних и услужних функција у центре заједница села?

– Да ли објекте јавносоцијалне инфраструктуре лоцирати у насеља периурбаног прстена и тиме им давати функције центара заједница села или их посматрати као насеља усмеравања и трансфера веза општински центар-удаљенији сеоски центри?

Концепт развоја мреже насеља – децентрализација функција

Децентрализација функције рада и стварање субмиграционих система у Региону, субрегионалним целинама и појединим општинама омогућила би примена модела децентрализоване концентрације становништва и функција. Модел децентрализоване концентрације одговара принципима одр-

живог развоја, економичан је у погледу коришћења простора, ресурса, енергије и транспорта (Грчић, М., 2004).³ У нашим условима, најпогоднији инструмент имплементације модела децентрализоване концентрације, је примена концепта микроразвојних нуклеуса. Микроразвојни нуклеуси су насеља са развијеном јавно-социјалном инфраструктуром и делатностима из сектора услуга, у којима су лоцирани нови индустријски погони, прилагођени савременим технологијама, еколошким стандардима и аутохтоним сировинама. Њима се подстичу развитак производње базиране на локалним ресурсима (дрво, сточарски производи, воће и сл.), отварање нових радних места и развој двојних (комплементарних) занимања становништва. Паралелно са пољопривредом развијају се индустрија, занатство, трговина, угоститељство, туризам и јавно-социјална инфраструктура. Комплементарност пољопривреде са осталим делатностима доводи до успоравања депопулације и социјално-економског преображаја села. Због тога, обнову села и оживљавање сеоске економије, треба темељити на креативној интеграцији савремених производних и потрошачких тенденција, као и локалне баштине, ресурса, културе, традиције и знања. Без стимулативног вредновања рада и јавне афирмације квалитета и начина сеоског живота не може се у руралним подручјима задржати становништво, нити се она могу просторно и економски развијати (Тошић, Д., Невенић, М., 2005). Микроразвојни центри могу обезбедити допуњавање сеоске и градске економије.⁴

Друга, за развој и децентрализацију у мрежама насеља најбитнија, функција је становање. Функција становања је, после пољопривреде и шумарства, највећи корисник простора и базни елемент интегралног просторног и урбанистичког планирања. Основни индикатори развијености те

³ О примени моделу децентрализоване концентрације у нашим економским условима, видети у Стратегији развоја општине Косјерић – Поглавље: Развој и размештај индустрије, које је урадио М. Грчић.

⁴ Да би се подстакла функционална трансформација чисто аграрних сеоских насеља неопходно је у њима лоцирати индустрију (мањи или већи индустријски објекти) и делатности терцијарно-квартарног сектора (које неће имати искључиво циљ пружања услуга становништву, већ га запошљавати – развијати централне функције) и дати им улогу микроразвојних центара на једној страни, а на другој их треба повезати квалитетном мрежом саобраћајница и интензивирати јавни саобраћај, подстицати дневну миграцију радне снаге и тиме успорити иселавање становништва. Да би насеље постало микроразвојни центар или микроразвојни нуклеус мора имати развијен „функционални праг”, тј. минимум функција, којима ће подстицајно деловати на просторно-функцијску организацију околине. У циљу функцијске хомогенизације геопростора, али без илузије о могућности урбано-демографске концентрације у микроразвојним центрима, Д. Тошић је тај модел, предложио у Стратегијама развоја више општина и регија Србије (Косјерић, Н. Пазар, Тутин, Сјеница) и Просторним плановима (Град Београд, Смедерево, Кладово...).

функције су дисперзија становништва, станова, објеката и служби јавно-социјалне инфраструктуре. Функцији становања комплементарни су услуге јавно-социјалног карактера (образовање, култура, социјалне, здравствене, ветеринарске, комунално-хигијенске делатности), снабдевање, саобраћај, одмор и др. У условима урбане поларизације и депопулације руралних подручја и константне економске кризе, постојећи стамбени фонд треба третирати као један од развојних ресурса насеља. Императив је планско стимулисање и усмеравање стамбене и стамбено-пословне градње у руралним подручјима. Сеоском становништву је потребно омогућити услове за изградњу квалитетних стамбених и објеката сеоске економије, или квалитетну реконструкцију постојећих, уз осигуравање савремених инфраструктурних стандарда (јавно-социјална инфраструктура, хигијенско-санитарни услови, саобраћај, телекомуникације, информатичке технологије и сл.) и поштовање аутохтоних принципа и образаца економске, социјалне, етничке и културне компоненте организације живота у овом делу Србије.

Шта даље?

Одговори на наведена питања захтевају динамичан, диверзификован али и интегралан приступ решавању проблема у формирању одрживог хијерархијског система насеља у Региону.

Уочени трендови указују на значајно слабљење регионалних функција центара, иако је уврежено мишљење о све интензивнијем централитету урбаних средина (може се односити само на централитет Београд у односу на друге макрорегионалне и регионалне центре), те их је потребно континуирано развијати и јачати (привредне, јавносоцијалне, сервисне тј. централне функције), посебно у Лесковцу и Врању. Такође, предстоји реструктурирање и технолошко унапређивање секундарних делатности у општинским центрима. Тиме ће бити ослобођена радна снага из индустрије и грађевинарстава која ће запослење тражити у терцијарном и кварталном сектору делатности у Региону, или у центрима са боље развијеним функцијама рада. Сходно овоме, делатности тих сектора је потребно развијати и подизати на виши ниво.

У секундарним општинским центрима и центрима заједница насеља потребно је стварати услове за развој јавносоцијалне инфраструктуре, вршити селективну концентрацију производних и непроизводних делатности у њима и давати им улогу микроразвојних центара, обезбеђењем територијално – хоризонталне и технолошко – вертикалне комплементарности и компатибилности урбане и руралне економије. Производњу, по могућности, треба заснивати на аутохтоним сировинама и на локалној радној снази, покретати је у постојећим индустријским објектима лоцираним у сеоским насељима. Пољопривреда се мора развијати у функцији задржава-

ња млађег дела контингента радне снаге на сеоским газдинствима (фармерско сточарство, укрупњавање поседа, комплементарност пољопривреда – сеоски или други видови туризма).

Локална инфраструктура је једно од кључних ограничења развоја Региона, па је неопходно побољшати квалитет мреже путева чиме би се омогућила боља доступност сеоског становништва општинском центрима и субцентрима. Објекте јавносоцијалне инфраструктуре, неопходно је лоцирати у складу са размештајем корисника њихових услуга (рационализација мреже основних школа, развој установа за бригу о деци предшколског узраста у већим сеоским насељима, или центрима заједнице села, развој здравствене, социјалне и ветеринарске службе у руралном делу општине, медицинске амбуланте кадровски ојачати и материјално обновити). Развојем јавног саобраћаја омогућити дневну миграцију радника и ученика ка регионалним, субрегионалним, општинским центрима и центрима заједница насеља.

Посебан проблем у дефинисању и имплементацији стратешких опредељења је и то што територијалне и функционалне компетенције регионалних центара Србије нису дефинисане нити им је утврђена хијерархија. Исто важи и за регионалне и општинске центре.⁵ На концу остаје отворена дилема: како створити политичке и правне оквире за решавања питања везаних за легислативно-функцијску супсидијарност, тј. за верти-

⁵ Иако је Просторним планом Републике Србије дефинисано 34 функционалних подручја чије границе нису увек идентичне са границама округа, регионални планови најчешће третирају простор појединих округа. Појам функционално подручје је уведен у Просторни план Републике, користи се у смислу територијалне групе више општина које су интересно и гравитацијски повезане са јачим урбаним центром тј. регионалним средиштем (Дерић, Б., Атанацковић, Б. 2000). У пракси просторног планирања земаља Европске уније функционална подручја дефинисана су као функционално-урбани региони. О просторно-планерским дилемама, везаним за концепт децентрализације Србије у функцији уравнотеженог регионалног развоја и улоге регионализације у њему, пише Д. Ђорђевић (2004). „Децентрализована Србија” и њен просторни развој: питање инструмента и питање концепта. У *Орживи просторни, урбани и рурални развој Србије*, Београд: ИАУС. У том раду аутор апострофира и питања везана за легислативно-функцијску супсидијарност, тј. за вертикалну и хоризонталну расподелу компетенција, обавеза и одговорности у планирању између државе Србије, региона, општина и локалних заједница. То није проблем карактеристичан за Србију. Иако се у домаћој стручној и научној литератури стање у Европској унији идеализује, оно ни из близа није идеално о чему сведоче речи које је изговорио председник Европске комисије Жозе Мануел Баросо (José Manuel Barroso) „један од најдубљих проблема Европе (...) је неповезаност између доносилаца јавне политике и грађана”. Видети, José Manuel Barroso (2005). *A new European Realism, in The World in 2006*, London: *The Economist*.

калну и хоризонталну расподелу компетенција, обавеза и одговорности у планирању између државе Србије, региона, градова, општина и локалних заједница.

На питање шта даље, одговор ће дати стратегија која пође од следећих принципа:

1. Полицентричност инструментализована на полазиштима нодалности.
2. Хијерархичност у системима и мрежама насеља.
3. Комплементарност између урбаних насеља и насеља њиховог ближег и даљег окружења.
4. Функционална специјализација мањих центара и функционална диверсификација већих урбаних центара.
5. Интегралност у социо-економском и функционалном смислу.
6. Социјална, економска, функционална и еколошка одрживост у мрежама и системима насеља.
7. Функционална кохерентност централних насеља са насељима функционалне међузависности.
8. Супсидијарност у доношењу планских одлука, као и у одговорности приликом њиховог спровођења.

ЛИТЕРАТУРА

- Barroso, J. M. (2005). A new European Realism, in *The World in 2006*, London: *The Economist*.
- Грчић, М., (1999). Функционална класификација насеља Мачве, Шабачке посаvine и поцерине. *Гласник Српског географског друштва*, LXXIX, (1).
- Грчић, М., (2004): Развој и размештај индустрије општине Косјерић. У *Стратегија развоја општине Косјерић*, Институт за просторно планирање Географског факултета Универзитета у Београду: Београд Скупштина општина Косјерић.
- Дабић, Д., (2005). Планска евалуација капацитета простора на примеру туристичких подручја градова. У *Одрживи просторни развој града – приступи, информатика, модели*. (Посебна издања, књ. 47), Београд: ИАУС.
- Дерић, Б., Атанацковић, Б., (2000): Концепција регионалног развоја Србије. У *Регионални развој и демографски токови балканских земаља*, Тематски зборник радова, Ниш: Економски факултет – Универзитет у Нишу.
- Ђорђевић, Д. (2004). Децентрализована Србија и њен просторни развој: Питање инструмената и питање концепта. У „*Одрживи просторни, урбани и рурални развој Србије*”, Тематски зборник радова, Београд: ИАУС, 3–6.
- Крунић, Н., Тошић Д., (2007). Савремени просторно-функцијски процеси у окружењу градских центара Србије. У *Одрживи просторни развој градова*, Међународни научни скуп -тематски зборник радова II део, Београд: ИАУС, 111–130.
- Максин–Мићић, М., (2005). Квалитет живота у рубним зонама градова у Европској унији и Србији. У *Одрживи град и његово окружење*. (Посебна издања. Књ. 48), Београд: ИАУС.

- Просторни план Републике Србије (1996). Београд: Службени гласник РС 13/96.
- Тошић, Д., (1999). Град у регији. *Гласник Географског друштва Републике Српске*, 4, 83–96.
- Тошић, Д., (2000). Просторно-функционални односи и везе и урбаним регијама. *Архитектура и урбанизам*, 7, 50–58.
- Тошић, Д., (2000). Градски центри – фактори регионалне интеграције Србије. *Гласник Географског друштва Републике Српске*, 5, 83–96.
- Тошић, Д., Обрадовић, Д., (2003). Савремене тенденције у развоју мреже насеља општине Смедерево. *Гласник Српског географског друштва*, LXXXIII (2). 31–44.
- Тошић, Д., Крунић, Н., (2004). Урбане агломерације у функцији регионалне интеграције Србије и југоисточне Европе, *Гласник Географског друштва Републике Српске*, 9, 137–148.
- Тошић, Д., Невенић, М., (2005). Просторно планерске основе развоја мреже насеља општине Тутин. *Демографија*, II, 163–182.
- Тошић, Д., Невенић, М., (2007). Дневни урбани системи – просторни израз дневне миграције становништва, *Демографија*, IV, 163–176.
- Регионални просторни план општина Јужног Поморавља*. Аналитичко-документациона основа 2008. Београд: ИАУС.

Dragutin Tošić
Nikola Krunic
Saša Milijic

**SPATIAL ORGANIZATION PROSPECTING OF JUŽNO POMORAVLJE
SETTLEMENTS NETWORK IN THE FUNCTION OF SPATIAL PLAN
DEVELOPMENT**

Summary

Starting from the fact that settlements are the most distinctive elements of the cultural landscape and that they are the bearers of functional organization as well as the hubs of transformation in the geo-space, here the special emphasis was placed on their network and the analysis of its determinants. Namely, the effective evaluation of potentials for development and spatial management of the south part of Serbia, where Vranje and Leskovac take eminent positions, should be based on better understanding of historical-geographic development and contemporary situation in its network of settlements.

On the basis of spatial functional relations and connections that are substantiated on the territory of the Region and in its surroundings, the vertical-functional and horizontal-spatial hierarchies are identified in the network of settlements. Functional connections and relations in the Region are characterized by insufficient coherency (insufficient development of functional connections between the municipality, sub-regional and regional entities). Model for the future multilevel hierarchy in the network of settlements is proposed with aim to develop a coherent spatial-functional organization of Južno pomoravlje, on the basis of natural-ecological, demographic, socio-economic and other characteristics of its geo-space.

Strategy for spatial – functional organization of settlements will be based on the following principles: Polycentricity which is instrumented by the nodality basis; Hierarchy in systems and networks of settlements; Complementarity between urban settlements and settlements of its closer or farther surroundings; Functional specialization of smaller centers and functional diversification of bigger urban centers; Integrality in socio-economic and functional sense; Social, economical, functional and ecological sustainability in the networks and systems of settlements; Functional coherency of the central places with settlements of functional interdependency; Subsidiarity in the planning decision-making, as well as the responsibility in implementation of planning decisions.