

UDK 314.15(470)“1990/...“;
314.116(470)“1990/...“
Original scientific work

Оригиналан научни рад

Иван А. Алешковский
Владимир А. Ионцев

ТЕНДЕНЦИИ МЕЖДУНАРОДНОЙ МИГРАЦИИ НАСЕЛЕНИЯ В СОВРЕМЕННОЙ РОССИИ В УСЛОВИЯХ ГЛОБАЛИЗАЦИИ

Извод: Трансформација социјално-економских и политичких услова живота погодовала је кардиналним променама у међудржавним миграцијама становништва у Русији. У оквиру прелаза на нов друштвени систем 1990-их година, били су проглашени нова права и слободе избора места боравка и пресељавања грађана на територији Русије и могућност путовања у иностранство. Услед новонастале ситуације, Русија, која је сачувала релативно прозрочне границе с потсовјетским републикама, претворила се у моћан миграциони центар, куда су се устремила милиони бивших совјетских грађана. У раду су анализирана кретања броја и структурне промене имиграције, емиграције и утицај међународне миграције на демографски развој Русије. На крају рада расправља се о имиграцији као детерминанти демографског развојка Русије у 21. веку.

Кључне речи: Русија, демографија, миграција, емиграција, миграциона политика

Резюме: Трансформация социально-экономических и политических условий жизни способствовала кардинальным изменениям в межгосударственных миграциях населения в России. В 1990-е годы в рамках перехода к новой общественной системе были провозглашены новые права и свободы, включая свободу выбора места жительства и перемещений граждан по территории России, возможность выезда за границу и беспрепятственного возвращения. В связи с распадом СССР в большинстве постсоветских республик стала проводиться политика (где-то более, где-то менее явная) по выталкиванию населения некоренной национальности. В силу сложившейся ситуации Россия, сохранившая относительно прозрачные границы с постсоветскими республиками, превратилась в мощный миграционный центр, куда устремились миллионы бывших советских граждан. Здесь анализируются структурные перемены иммиграции, эмиграции и воздействия международной миграции на демографическое развитие России. Потом рассматривается иммиграция как детерминанта демографического развития России в 21. веке.

Кључевы слова: Россия, демография, миграции, эмиграция, миграционная политика

Введение

Существование безвизового режима передвижения между большинством государств-участников СНГ¹ и сохранение между

¹ В настоящий момент Россия имеет безвизовый режим въезда с Арменией, Азербайджаном, Беларусью, Казахстаном, Кыргызстаном, Молдовой, Таджикистаном, Туркменистаном, Украиной и Узбекистаном (на основании двусторонних соглашений).

населяющими их народами тесных экономических, социальных и культурных связей обуславливают сохраняющиеся многомиллионные ежегодные миграционные потоки между странами. Так Россия превратилась в мощный имиграционный центр, который притягивает миллионы людей из близкого соседства (см. табл. 1).

Табл. 1. Общие итоги международной миграции населения в России, 1990–2009 гг.

год	число прибывших, чел.	число выбывших, чел.	миграционный прирост, чел.
1990	913223	729467	183756
1991	692238	675497	16741
1992	926020	673143	252877
1993	923280	483028	440252
1994	1191355	345623	845732
1995	866857	347338	519519
1996	647026	291642	355384
1997	597651	232987	364664
1998	513551	213377	300174
1999	379726	214963	164763
2000	359330	145720	213610
2001	193450	121166	72284
2002	184612	106685	77927
2003	129144	94018	35126
2004	119157	79795	39362
2005	177230	69798	107432
2006	186380	54061	132319
2007	286956	47013	239943
2008	281614	39508	242106
2009	279907	32458	247449
<i>миграционный прирост, 1990–2009 гг.</i>			4 851 420

Составлено по данным статистического бюллетеня «Численность и миграция населения Российской Федерации» (www.gks.ru).

Табл. 2. Распределение мигрантов-иностранцев по целям поездок, 2008–2009 гг.

	2008 г.		2009 г.	
	прибыло, чел.	выбыло, чел.	прибыло, чел.	выбыло, чел.
всего, в т.ч.	23676140	22184187	21338650	20967368
страны СНГ	15107981	13739274	12960167	12565398
страны Балтии	1766428	1739406	2038120	2009293
страны вне СНГ и Балтии	6801731	6705507	6340363	6392677

Примечание: в 2008 г. данные по миграционным потокам между Россией и Грузией включены в группу «страны СНГ», в 2009 году — «страны вне СНГ и Балтии».

Составлено по данным: Численность и миграция населения Российской Федерации 2009. Росстат, 2010.

Если учесть все фиксируемые Федеральной пограничной службой РФ данные о въездах на территорию Российской Федерации и выездах из нее с разными целями (переселения на постоянное место жительства, временная трудовая миграция, туристические, транзитные, частные, деловые и др. перемещения), то в 2007 году в Россию прибыло свыше 14,55 млн. граждан стран СНГ, а в 2008 году — свыше 15,11 млн. граждан стран СНГ.

Эти цифры позволяют говорить о формировании и развитии *Евразийской миграционной системы* на постсоветском пространстве, центром которой является Российская Федерация. Таким образом, в настоящее время Россия одновременно является страной *назначения*, страной *происхождения* и страной *транзита* для миллионов международных мигрантов.

Иммиграция в Российскую Федерацию

В первой половине 1990-х гг. иммиграция в Россию носила в основном вынужденный характер. В миграционных потоках преобладали этнические мигранты – преимущественно русские, которые, проживая в республиках бывшего СССР, столкнулись с проявлениями национализма и вытеснением некоренного населения, поощряемыми на государственном уровне, а также беженцы из зон межэтнических конфликтов. Одновременно сократились традиционные миграционные потоки между бывшими республиками СССР — учебные миграции, организованные передвижения, связанные со службой в армии и сменой постоянной работой. Число прибывающих достигло 1,19 млн. человек в 1994 году, вследствие ярко выраженных преимуществ в это время России перед другими странами СНГ, а затем, после начала военных действий в Чечне и постепенного снижения потенциала репатриации, быстро пошло на спад (см. табл. 1).

Сокращение масштабов постоянной миграции в 1995–2004 годах сопровождалось ростом потоков временной трудовой миграции. Так, в 1992–1995 годах в среднем число прибывших на постоянное место жительства достигало свыше 970 тысяч человек ежегодно, то в 1996–2000 годах — около 500 тысяч человек ежегодно, а в 2001–2004 годах — всего лишь около 156 тысяч человек ежегодно. В то же время приток трудовых мигрантов, привлеченных на легальных основаниях, постоянно возрастал: в 2001 году — 283,7 тыс. чел., в 2003 году — 377,9 тыс. чел., в 2005 году — 702,5 тыс. чел., в 2007 году — 1717,1 тыс. чел., в 2008 году — 2425,9 тыс. чел. (см. табл. 3).

Табл. 3. Численность иностранной рабочей силы, привлеченной в Россию (тыс. чел.)

2001 г.	2002 г.	2003 г.	2004 г.	2005 г.	2006 г.	2007 г.	2008 г.
283,7	359,5	377,9	460,4	702,5	1050,0	1717,1	2425,9

Источник: данные Федеральной миграционной службы МВД РФ.

Необходимо отметить, что в табл. 1 речь идет только об учитываемых статистикой прибытиях на постоянное место жительства, а на объемах учитываемой международной миграции, в свою очередь, сказываются изменения в действующих правилах регистрации прибывающих иностранных граждан. Так, в частности, резкое сокращение числа прибывших в 2001 г., по-видимому, объясняется введенными ограничениями приема граждан стран СНГ. В последующие годы в статистический учет попадали все граждане России, прибывшие на постоянное жительство из-за пределов страны и иностранные граждане и лица без гражданства, получившие вид на жительство. Тогда как мигранты, прибывшие на время, но с намерением остаться на постоянное место жительства в России и де-факто уже являющиеся ее постоянными жителями, но не получившие де-юре статуса постоянного жителя, не учитывались в рамках официального статистического учета. Такая ситуация привела к минимизации потоков учитываемых иммигрантов — в 2004 г. их численность была наименьшей за последние 50 лет (119,2 тыс. человек). По оценкам, фактический прирост в начале 2000-х годов был в 2–3 раза выше, чем регистрируемый (ПРООН, 2009, С. 98).



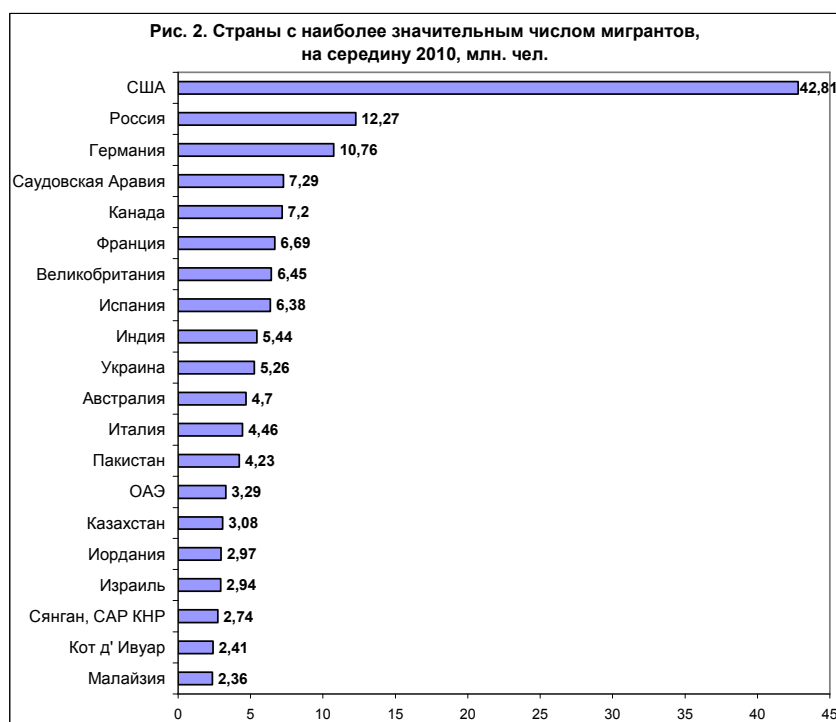
Источник: построено по данным Росстата.

Во второй половине 2000-х годов успехи в социально-экономическом развитии России, а также, по-видимому, корректирующие усилия Федеральной службы государственной статистики РФ способствовали увеличению масштабов учитываемой международной миграции.² В

² Так, с начала 2007 г. в статистический учет попадают иностранные граждане и лица без гражданства, впервые получившие разрешение на временное проживание.

результате в 2007 году число иммигрантов увеличилось более, чем на 100 тыс. человек, или на 54%, по сравнению с 2006 годом. В 2005–2008 годах число прибывших на постоянное место жительства составляло около 238 тысяч чел. ежегодно. Глобальный финансово-экономический кризис вызвал сокращение масштабов международной миграции, начиная со второй половины 2009 года.

Фактически иссяк к настоящему времени и поток беженцев в Россию. Если в начале 1990-х годов ежегодно с ходатайством о предоставлении статуса беженца в России обращались до 15 тыс. чел, то в 2006 году в России зарегистрировано 25 беженцев, а в 2007 году — 42 беженца (Международная миграция и ВИЧ в России, 2009, С. 13). Такое сокращение связано как с ужесточением российского законодательства в отношении предоставления статуса беженца, так и со стремлением лиц, ищущих убежище, попасть в более развитые и социально благополучные страны, так что Россия чаще используется лишь как транзитная территория.



Источник: *International Migration 2009. United Nations, New York, 2009.*

Проведенная в 2002 году перепись населения, показала, что миграционный приток, главным образом из стран «ближнего зарубежья», за межпереписной период (1989–2002 гг.) составил около 11 млн. человек.

На середину 2010 года Россия по численности иностранного населения переместилась на второе место в мире (после США) (см. рис. 2), а по суммарного притоку мигрантов за 1992–2009 гг. оказалась на третьем месте в мире после США и Германии (подробнее см. Ионцев, Ивахнюк, 2002; International Migrant Stock, 2009). В целом, по экспертным оценкам, общее количество одновременно присутствующих мигрантов в России мигрантов, включая и временных трудовых мигрантов, на начало 2008 года составляло порядка 7 – 8 млн. человек (ПРООН, 2009, С. 98).

Табл. 4. Региональная структура иммиграционных потоков в Россию, %

Прибывшие в Российскую Федерацию	1992 г.	1995 г.	2000 г.	2005 г.	2007 г.	2008 г.	2009 г.
всего, в том числе	100%	100%	100%	100%	100%	100%	100%
из стран СНГ, Балтии, Грузии	99,9%	99,9%	96,5%	95,1%	95,4%	95,9%	96,7%
из стран вне СНГ, Балтии, Грузии	0,01%	0,01%	3,5%	4,4%	4,6%	4,1%	3,3%

Источник: построено по данным Росстата.

Рассматривая региональную структуру миграционных потоков, стоит отметить, что на протяжении последних семнадцати лет среди всех иммигрантов неизменно более 90% составляют выходцы из государств-участников СНГ, Балтии и Грузии. В то же время с 1992 среди стран СНГ произошли изменения в иерархии основных страны происхождения иммигрантов. Как видно из табл. 5, около 50% всех прибывших из стран ближнего зарубежья (страны СНГ, Грузии и Балтии) приходится на мигрантов из трех стран (Украина, Узбекистан и Казахстан). При этом в 2009 на первое место по доле прибывших вышла Украина, а в 2007–2008 годах первое место занимал Узбекистан, тогда как Казахстан, являвшийся основной страной происхождения мигрантов в 1994–2006, переместился на третье место. Последнее место в иерархии стран происхождения мигрантов неизменно занимает Туркмения (1–2%) и страны Балтии (примерно 0,2%).

Табл. 5. Основные страны происхождения иммигрантов в Россию

1992 г.	1995 г.	2000 г.	2005 г.	2006 г.	2008 г.	2009 г.
Украина (22%)	Казахстан (26%)	Казахстан (36%)	Казахстан (31%)	Казахстан (22%)	Узбекистан (18%)	Украина (17%)
Казахстан (20%)	Украина (20%)	Украина (22%)	Украина (18%)	Узбекистан (21%)	Украина (16%)	Узбекистан (15,7%)
Узбекистан (12%)	Узбекистан (12%)	Узбекистан (12%)	Узбекистан (18%)	Украина (18%)	Казахстан (15%)	Казахстан (14,3%)
Таджикистан (8%)	Грузия (6%)	Грузия (6%)	Киргизия (9%)	Киргизия (9%)	Армения (13%)	Армения (13,2%)
Азербайджан (8%)	Азербайджан, Таджикистан (5%)	Армения (5%)	Армения, Беларусь, Молдова (4%)	Армения (7%)	Беларусь, Киргизия (9%)	Таджикистан (10%)

Примечание: в скобках указана доля страны в общем притоке иммигрантов в Россию из всех стран ближнего зарубежья (стран СНГ, Грузии и Балтии).

Источник: построено по данным Росстата.

Рис. 3. Удельный вес иммигрантов в Россию из стран-участников СНГ, 2009 г.



Источник: данные Росстата.

Иммиграция оказывает положительное влияние на половозрастную структуру населения России, способствует повышению его качества (социологические исследования показывают, что образовательный уровень иммигрантов выше среднероссийского), а также несет в себе относительно более высокие репродуктивные установки.

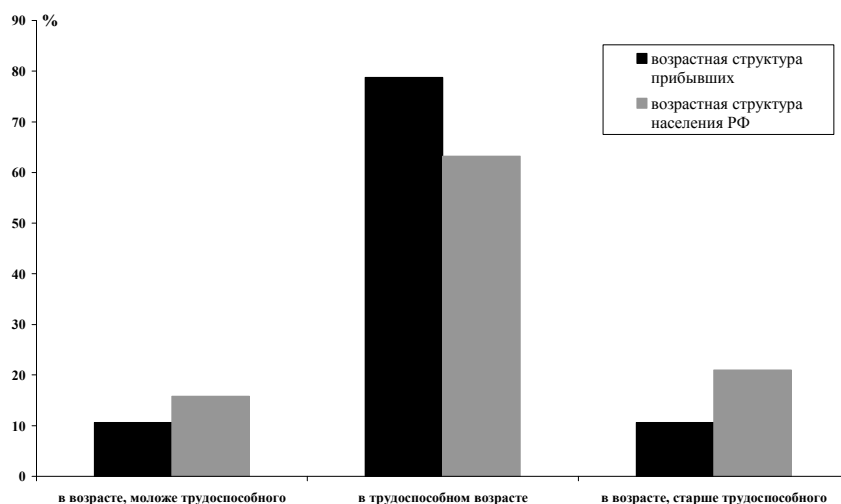
Табл. 6. Возрастная структура мигрантов, %

все население по основным возрастным группам	1998 г.	2000 г.	2004 г.	2006 г.	2008 г.	2009 г.
моложе трудоспособного возраста	18,1%	16,5%	14,7%	14,4%	10,6%	12%
в трудоспособном возрасте	69,9%	71,0%	69,1%	71,1%	78,8%	77,6%
старше трудоспособного возраста	12,0%	12,5%	16,2%	14,5%	10,6%	10,4%

Источник: построено по данным Росстата.

Как видно из рис. 4, возрастная структура иммигрантов более молодая (по сравнению со структурой населения России). Так, в 2009 году почти 78% иммигрантов приходилось на лиц трудоспособного возраста, тогда как среди населения России в целом — около 63%. Значительное снижение доли мигрантов, моложе трудоспособного возраста, в 2000-е годы отражает резко сузившиеся возможности для получения образования для молодежи из стран СНГ. Так, в 2009 году только 3999 человек прибыли в Российскую Федерацию с целью получения образования, в том числе 3860 мигрантов из стран СНГ и 139 мигрантов из стран дальнего зарубежья.

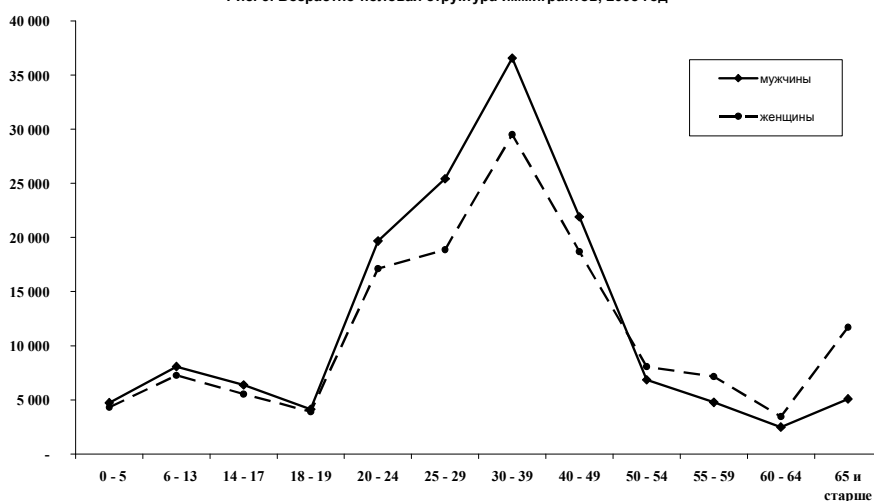
Рис. 4. Возрастная структура иммигрантов и населения России, 2009 г.



Источник: построено по данным Росстата.

В иммиграционных потоках в России традиционно преобладают женщины (около 52% прибывших в Россию в 2008–2009 годах), причем перевес формируется прежде всего за счет лиц в возрастах старше трудоспособного, в которых доля женщин среди иммигрантов превышает 70%, в то время как детских и трудоспособных возрастах большая часть мигрантов является мужчинами (см. рис. 5).

Рис. 5. Возрастно-половая структура иммигрантов, 2008 год



Источник: данные Росстата.

Рассматривая этническую структуру миграционных потоков, можно отметить, что большую часть иммигрантов составляют этнические русские и другие этнические россияне. В целом за 1992–2009 годы свыше 65% всех прибывших составили этнические русские, порядка 12% пришлось на другие титульные народы Российской Федерации. Таким образом, более 75% миграционных потоков являлись по сути репатриационными. Более того, в последние годы регистрируемая иммиграция — это, в основном, прибытие лиц, уже имеющих российское гражданство. Так, в 2009 году среди международных мигрантов, прибывших в Российскую Федерацию, доля граждан России составила свыше 78% (218 988 человек).

Вместе с тем доля русских в нетто-миграции из постсоветских стран постепенно падает: с 76% в 1993 году до 56% в 2001 году (Население России 2002, 2004). При этом к настоящему моменту потенциал русской репатриации в значительной степени исчерпан и, по оценкам экспертов, не превышает 4 млн. человек (ПРООН, 2009, С. 100). Во многом поэтому результаты действующей с 2007 года Федеральной целевой программы по оказанию содействия добровольному переселению соотечественников в Российскую Федерацию являются незначительными. Так, планируемая численность участников Государственной программы и членов их семей только за 2007–2008 год должна была составить свыше 65 тысяч человек, тогда как фактически за указанный период на территорию Российской Федерации въехало только 8961 человек, т.е. около 13,7% от планируемой численности за этот период (см. табл. 7). В целом, по данным ФМС МВД РФ, на 01 января 2010 года на территорию Российской Федерации въехало только 16318 участников Государственной программы и членов их семей.

Табл. 7. Численность участников Государственной программы по оказанию содействия добровольному переселению в Российскую Федерацию соотечественников, проживающих за рубежом (чел.)

год	июнь–декабрь 2007 г.	2008 г.	2009 г.	Итого на 01.01.2010 года
планируемый показатель	23 000	42 200	300 000	365 200
фактический показатель	682	8 279	7 357	16 318

Примечание: включая членов семей участников Государственной программы.
Источник: данные Федеральной миграционной службы МВД РФ.

По данным ФМС МВД РФ, на протяжении 2007–2009 годов Калининградская область является лидером по общему числу принимаемых соотечественников. Вместе с тем в течение рассматриваемого периода её роль постепенно снижается. При этом увеличивается роль Калужской и Липецкой областей. На указанные три региона с начала реализации Госпрограммы приходится 80,5% приехавших соотечественников. Следующие за ними Красноярский край и Тверская область серьезно отстают по числу приехавших соотечественников (см. табл. 8).

По состоянию на 1 января 2010 года около 95% приехавших соотечественников имели гражданство иностранных государств, тогда как российское гражданство имели только около 5,5%. Значимых различий между регионами Российской Федерации по этому показателю не наблюдается — основная часть прибывших не имела российского гражданства. В то же время в Россию въезжают на постоянное поселение многочисленные представители титульных народностей государств СНГ. Большинство из них стремятся к получению российского гражданства. За последние годы численность многих диаспор в России существенно выросла. Так, например, в 1990-е годы в результате учтенного миграционного обмена России со странами ближнего зарубежья численность азербайджанцев, постоянно проживающих в России, возросла на 80,3 тысячи человек, численность армян — 267,4 тысячи человек. В то же время, по данным переписи населения 2002 года, численность азербайджанцев постоянно проживающих в России, составила 621 тыс.чел., что вдвое больше, чем в 1989 г., армян — 1,1 млн., что в 2,5 раза больше, чем в 1989 г., таджиков — 120 тыс. чел., что в 4 раза больше, чем в 1989 г. Таким образом, международная миграция способствует диверсификации этнической структуры населения России.

Табл. 8. Численность прибывших участников Государственной программы по оказанию содействия добровольному переселению в Российскую Федерацию соотечественников, проживающих за рубежом, и членов их семей по регионам вселения (чел.)

регион	2008 год		I полугодие 2009 года	
	Участники Госпрограммы	Члены их семей	Участники Госпрограммы	Члены их семей
Калининградская область	1661	2072	502	605
Калужская область	1000	747	443	367
Липецкая область	626	853	225	284
Тверская область	150	190	87	107
Красноярский край	137	165	87	79
другие регионы РФ	330	415	153	142

Источник: *Мониторинг реализации Государственной программы по оказанию содействия добровольному переселению в Российскую Федерацию соотечественников, проживающих за рубежом, на территориях вселения (2007–2009) М., 2010.*

Как видно из табл. 9, самым привлекательным для иммигрантов в России является Центральный федеральный округ, на втором месте находится Приволжский, на третьем — Сибирский федеральный округ. При этом для иммигрантов из государств-участников СНГ в 2009 г. наиболее привлекательными являлись Сибирский и Дальневосточный федеральные округа (среди прибывших из-за пределов России на постоянное место жительства в регионы этих округов — 99% выходцы из государств-участников СНГ). Тогда как Северо-Кавказский и Южный

федеральные округа наиболее привлекательны для иммигрантов из дальнего зарубежья, где их доля составляет соответственно 12,6% и 7,8%. При этом следует учитывать, что существенный поток иммигрантов в эти федеральные округа составляют прибывшие из Грузии, которая в настоящее время не является членом СНГ.

Табл. 9. Распределение прибывших в Россию по федеральным округам, 2008 г, чел.

Федеральные округа	число прибывших	из стран СНГ и Балтии	из стран вне СНГ и Балтии
Центральный	89 397	87 093	2 304
Северо-Западный	23 958	22 997	961
Южный	23 828	23 025	803
Северо-Кавказский	8 022	7 509	513
Приволжский	59 966	58 256	1 710
Уральский	26 688	25 809	879
Сибирский	40 896	39 274	1 622
Дальневосточный	7 152	6 631	521

Составлено по данным: Численность и миграция населения Российской Федерации 2008. Росстат, 2009.

По данным на 2009 год, основными регионами-реципиентами международных мигрантов являются Московская обл. (22278 чел.), Москва (13626 чел.), Тюменская обл. (12884 чел.), Краснодарский край (10258 чел.), Кемеровская область (9718 чел.) и республика Татарстан (9509 чел.).

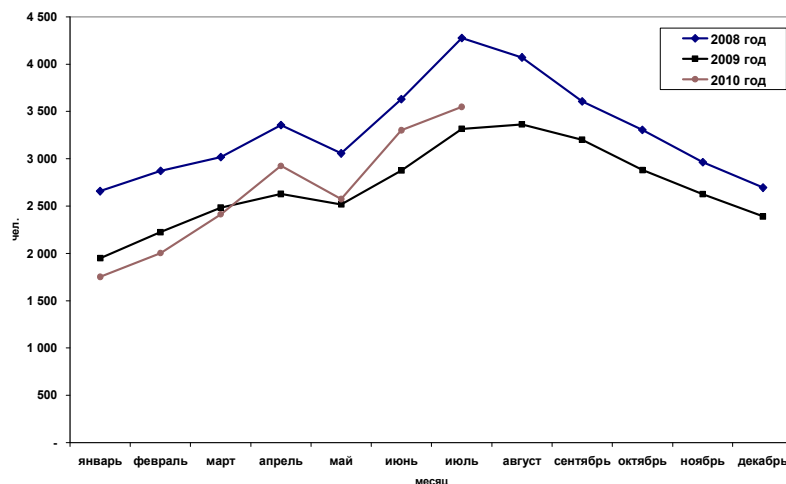
Эмиграция из Российской Федерации

Полноценное включение с 1991 года России в систему международных миграций привело как к количественным, так и к качественным изменениям потоков выбывающих из страны. С одной стороны, произошло сокращение численности россиян, отправляющихся в бывшие советские республики, в то же время значительно увеличился выезд за пределы бывшего СССР. Как видно из рис.1, на протяжении двух последних десятилетий общие объемы учтенной эмиграции из России неуклонно уменьшались. При этом на протяжении 1990–1995 годов наблюдалось увеличение эмиграции в страны дальнего зарубежья, а с 1996 года (за исключением второй половины 1998 года – первой половины 1999 года), объемы эмиграции в дальнее зарубежье также сокращаются.

Стоит отметить, что динамика чисел выбывших тесно связана с изменением социально-экономической ситуации в стране. Так, пример кризиса 1998 года прекрасно иллюстрирует скорость, с которой отражается в миграциях реакция населения на изменяющуюся ситуацию. Выезд из России стал увеличиваться за 2 месяца до августовского кризиса, упреджая

его, а уже с апреля 1999 года темпы роста эмиграции замедлились, сигнализируя о первых признаках нормализации экономической ситуации в России (см., подробнее, Население России 2000, С. 102).

Рис. 7. Численность выбывших из Российской Федерации по месяцам 2008 – первой половины 2010 годов



Источник: данные Росстата.

Кризисные тенденции в российской экономике 2008–2009 годов также привели к незначительному всплеску уровня эмиграции в июне – октябре 2008 года (см. рис. 7).

В 1992–2009 годах структура эмиграционных потоков по странам предполагаемого проживания претерпела существенные изменения. В начале 1990-х годов число выбывших в страны-участники СНГ превышало число выбывших в страны дальнего зарубежья в 3–5 раз. Со временем доля мигрантов, направляющихся за пределы бывшего СССР, стала увеличиваться и в 2001–2005 годах потоки выбывающих в страны ближнего и дальнего зарубежья практически сравнялись, но при этом оба потока сократились в абсолютном измерении. Начиная с 2006 г., вновь наблюдается рост доли эмиграции в страны ближнего зарубежья. По данным на 2009 году, численность выбывающих в страны СНГ и Балтии в 2 раза больше, чем в другие зарубежные страны (см. табл. 10).

Перечень основных стран назначения остается довольно стабильным: почти половина выбывающих в страны ближнего зарубежья направляется в Казахстан, Белоруссию и на Украину, тогда как около 60% выбывающих в страны дальнего зарубежья направляются Германию, США или Израиль. Среди стран дальнего зарубежья постепенно более значимыми становятся миграционные потоки в Канаду и Финляндию (см. табл. 11).

Табл. 10. Региональная структура миграционных потоков из России, %

выбывшие из РФ	1991 г.	1993 г.	1999 г.	2000 г.	2005 г.	2006 г.	2008 г.	2009 г.
всего, в том числе	100%	100%	100%	100%	100%	100%	100%	100%
из стран СНГ, Грузии и Балтии	86,9%	76,4%	60,3%	57,3%	52,7%	66,6%	68,0%	66,3%
из стран вне СНГ, Грузии и Балтии	13,1%	23,6%	39,7%	42,7%	47,3%	33,4%	32,0%	33,7%

Источник: построено по данным Росстата.

Следует отметить, что эмиграция в страны дальнего зарубежья до сих пор носит этнически избирательный характер (отдельные народы — немцы, евреи, греки и др., — имеют больше возможностей выезда на историческую родину). Однако значение данного фактора постепенно (по мере выезда указанных народов и ужесточения правил приема переселенцев в принимающих странах) сокращается, и в эмиграционных потоках нарастает доля титульных народов России, выезжающих самостоятельно или в составе смешанных браков. Так, в 2007 году среди выбывших в Израиль и Германию половину составляли этнические русские, а среди выбывших в США — две трети, в другие страны — около 55% (ПРООН, 2009, С. 99).

Табл. 11. Основные страны назначения эмигрантов из России страны ближнего зарубежья

1992 г.	1995 г.	2000 г.	2005 г.	2008 г.	2009 г.
Украина (54,3%)	Украина (43,4%)	Казахстан (36,0%)	Казахстан (30,8%)	Украина (33,3%)	Казахстан (33,6%)
Казахстан (15,3%)	Казахстан (22,0%)	Украина (21,6%)	Украина (18,2%)	Казахстан (27,9%)	Украина (26,7%)
Белоруссия (10,1%)	Белоруссия (11,0%)	Узбекистан (11,8%)	Узбекистан (18,1%)	Белоруссия (14,7%)	Белоруссия (12,0%)
Узбекистан (4,6%)	Узбекистан (6,6%)	Грузия (5,8%)	Киргизия (9,3%)	Азербайджан (4,7%)	Азербайджан (5,3%)
Молдавия (3,9%)	Киргизия (4,2%)	Армения (4,6%)	Армения (4,5%)	Армения (3,8%)	Армения (4,6%)

страны дальнего зарубежья

1992 г.	1995 г.	2000 г.	2005 г.	2008 г.	2009 г.
Германия (60,8%)	Германия (72,1%)	Германия (63,8%)	Германия (63,7%)	Германия (36,7%)	Германия (37,6%)
Израиль (21,3%)	Израиль (13,8%)	Израиль (14,8%)	Израиль (5,2%)	США (12,9%)	США (13,2%)
США (12,8%)	США (9,7%)	США (7,6%)	США (12,0%)	Израиль (7,8%)	Израиль (8,2%)
Греция (1,8%)	Греция (1,2%)	Финляндия (1,8%)	Финляндия (2,2%)	Финляндия (4,6%)	Финляндия (6,3%)
Австралия (0,8%)	Канада (0,7%)	Канада (1,3%)	Канада (1,9%)	Канада (3,9%)	Канада (4,2%)

Примечание: в скобках указана доля в общем оттоке эмигрантов в данную группу.

Источник: построено по данным Росстата.

Возрастная структура эмигрантов значительно моложе, чем население страны в целом, в основном за счет большей доли трудоспособной возрастной группы (так, в 2008 году — 70,6% среди эмигрантов и 63,2% в населении России в целом) и на 20% меньшей пенсионной группы (17,1% и 21%, соответственно), тогда как доля группы моложе трудоспособного возраста отличается незначительно (12,3% и 15,8%, соответственно).

Табл. 12. Возрастная структура выбывающих, %

все население по основным возрастным группам	1999 г.	2000 г.	2004 г.	2006 г.	2008 г.	2009 г.
моложе трудоспособного возраста	19,9%	20,3%	19,1%	16,4%	12,3%	12,3%
в трудоспособном возрасте	66,5%	66,6%	67,7%	67,8%	70,7%	74,2%
старше трудоспособного возраста	13,6%	13,1%	13,2%	15,8%	17,1%	13,5%

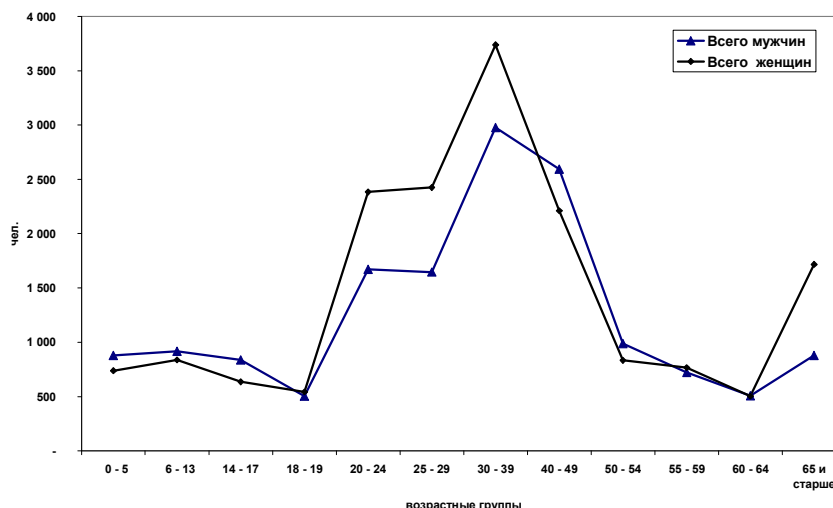
Источник: построено по данным Росстата.

В эмиграционных потоках из России также преобладают женщины (около 54% выбывших из России в 2008 году), причем перевес формируется за счет лиц в трудоспособном возрасте (кроме возрастной группы 40–54 года) и возрастах старше трудоспособного, тогда как среди мигрантов, моложе трудоспособного возраста, и возрастной группы 40–54 года большая часть мигрантов является мужчинами (см. рис. 8).

В целом, соотношение мужчин и женщин среди эмигрантов соответствует их соотношению в населении России в целом (так, в 2008 году доля мужчин среди эмигрантов составляла 46%, тогда как в населении в целом — 46%). Эмиграция из России сопровождается утечкой умов. Так, в 1990-е годы каждый пятый эмигрант имел высшее образование, в том числе среди выбывающих в Израиль — 30%, в США — более 40% (в населении России — 13,3%) (Население России 2000, С. 116). В 2009 году более 28% эмигрантов из Российской Федерации старше 14 лет имели высшее образование, при этом среди выбывающих в страны дальнего зарубежья доля лиц с высшим образованием составила более 38%.

Как видно из табл. 12, по данным на 2009 год, основными источниками эмигрантов в России выступают Центральный (23%) и Сибирский федеральные округа (21%), на третьем Приволжский федеральный округ (13%). Основными регионами исхода международных мигрантов из России являются Москва (3016 чел.), Омская область (1769 чел.), Тюменская область (1683 чел.), Алтайский край (1330 чел.) и Челябинская область (1246 чел.).

Рис. 8. Возрастная структура выбывших из Российской Федерации в 2009 году



Источник: данные Росстата.

Табл. 13. Распределение выбывающих из России по федеральным округам, 2009 год

Федеральные округа	число выбывших	в страны СНГ, Балтии и Грузию	в другие страны
Центральный	7 529	4 837	2 692
Северо-Западный	3 805	2 135	1 670
Южный	2 761	1 872	889
Северо-Кавказский	655	450	205
Приволжский	4 242	2 916	1 326
Уральский	4 037	3 153	884
Сибирский	6 782	4 417	2 365
Дальневосточный	2 100	1 382	718

Источник: построено по данным Росстата.

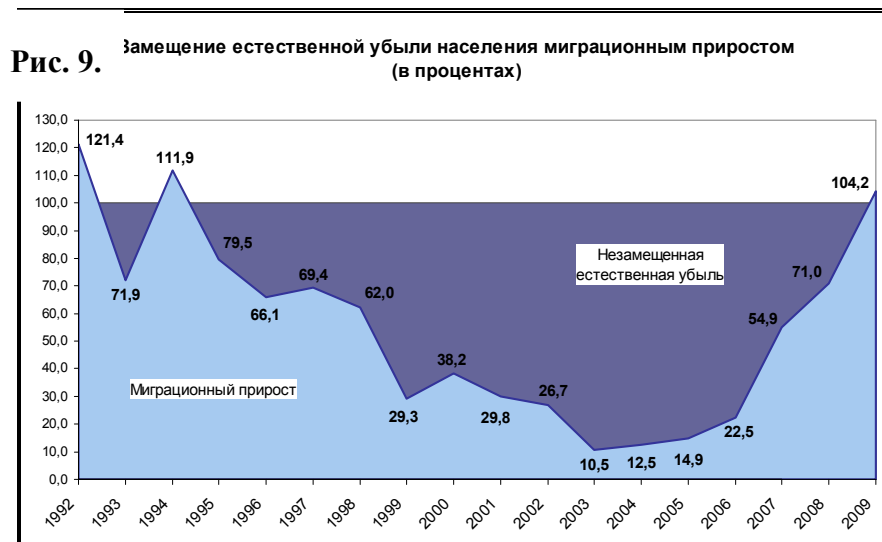
Международная миграция и демографическое развитие России

В современной России международная миграция стала значимым фактором политического, экономического и демографического развития страны. *Политически* важным для России является ее превращение в центр формирующейся Евразийской миграционной системы. При этом миграционная политика Российской Федерации в отношении трудовой миграции влияет на политическую стабильность в ряде государств-участников СНГ.

Экономическая выгода России заключается в приобретении дополнительной рабочей силы, преимущественно квалифицированной, зачастую получившей образование и квалификацию в прошлом именно в российских учебных заведениях, с помощью которой возможно

компенсировать экономические потери от «утечки умов» и естественной убыли населения. В свою очередь, для ряда государств-участников СНГ денежные переводы трудящихся-мигрантов являются значимым источником валютных поступлений.

Демографические преимущества иммиграции в Россию связаны с тем, что в условиях демографического кризиса международная миграция стала единственным источником восполнения его численности России. Однако на протяжении 1990-х годов только в «пиковый» 1994 год масштабы миграционного прироста были достаточны не только для компенсации естественной убыли, но и для обеспечения прироста численности россиян.



Источник: данные Росстата.

Вклад миграционного компонента в изменение численности населения России неуклонно уменьшался до 2003 года (55% в 1992–1997 годах, 16% в 1998–2004 годах и 35% за 1992–2004 годы). Увеличение миграционного прироста в 2004–2008 годах при сокращении естественной убыли привели к замедлению темпов сокращения численности населения Российской Федерации. Так, в 2008 году естественная убыль была на 71% замещена миграционным приростом (в 2007 г. — на 54,9%, в 2006 г. — на 22,5%). Благодаря наблюдавшемуся увеличению рождаемости и снижению смертности в августе 2009 года в Российской Федерации впервые с 1992 года был зафиксирован естественный прирост населения в размере 1 050 человек), а в целом по итогам года миграционный прирост впервые с 1994 года полностью смог компенсировать естественную убыль населения страны.

Как предсказывают практически все прогнозы (и отечественные, и зарубежные) в России в XXI веке (по крайней мере, до 2050 года) будет наблюдаться естественная убыль населения. Так, по прогнозам ООН, в 2000–2050 годах ежегодная естественная убыль населения составит в среднем около 600 тысяч человек (UN, 2008).

Табл. 14. Изменение численности постоянного населения по субъектам Российской Федерации по компонентам, 1992–2009 года, тыс. чел.

год	Численность населения на начало года	общий прирост	естественная убыль	миграционный прирост
1992	148514,7	47,0	-219,2	266,2
1993	148561,7	-205,8	-732,1	526,3
1994	148355,9	104,0	-874,0	978,0
1995	148459,9	-168,3	-822,0	653,7
1996	148291,6	-263,0	-776,5	513,5
1997	148028,6	-226,5	-740,6	514,1
1998	147802,1	-262,7	-691,5	428,8
1999	147539,4	-649,3	-918,8	269,5
2000	146890,1	-586,5	-949,1	362,6
2001	146303,6	-654,3	-932,8	278,5
2002	145649,3	-685,7	-916,5	230,8
2003	144963,6	-795,4	-888,5	93,1
2004	144168,2	-694,0	-792,9	98,9
2005	143474,2	-720,7	-846,6	125,9
2006	142753,5	-532,5	-687,0	154,5
2007	142221,0	-212,2	-470,4	258,2
2008	142008,8	-104,8	-362,0	257,2
2009	141904,0	10,5	-248,9	259,4

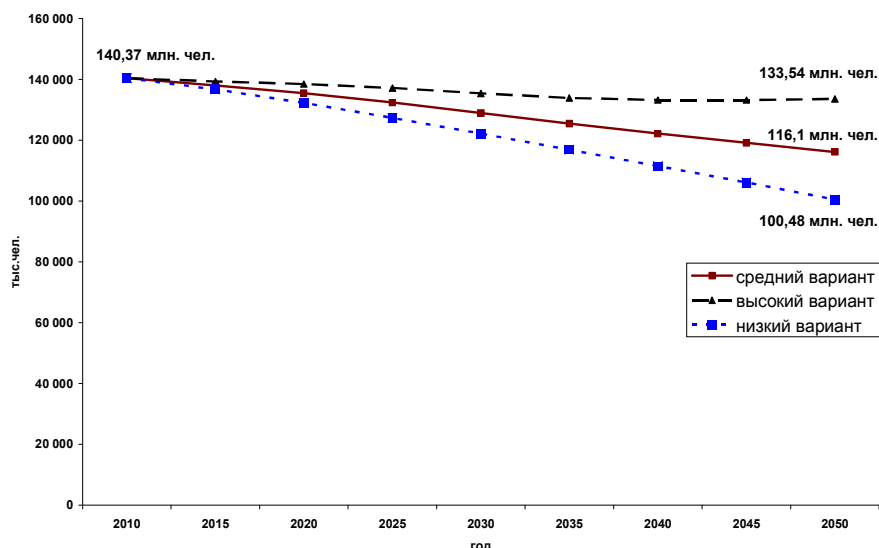
Источник: Демографический ежегодник России 2009. М., 2009. С. 25; Численность и миграция населения в Российской Федерации. М., 2010.

Может ли приток иммигрантов решить проблемы демографического развития России в XXI веке?

В то же время Россия, как и страны Западной Европы, столкнется с нарастающим старением населения. В результате расходы на социальное обеспечение могут оказаться слишком тяжелой ношей для экономики страны, а некоторые регионы могут практически полностью обезлюдить.

По мере выхода из трудоспособного возраста многочисленных послевоенных поколений, в России начнет наблюдаться убыль трудоспособного населения. Сначала уменьшение численности граждан в трудоспособном возрасте будет не слишком заметным: в 2006 численность населения людей трудоспособного возраста уменьшалась на 40 тысяч человек, в 2007, согласно прогнозу, она уменьшится на 586 тысяч человек, в 2008 году — на 675,9 тысяч человек. В последующие годы масштабы и темпы сокращения численности трудовых ресурсов страны значительно увеличатся (см. табл. 14).

Рис. 10. Изменение численности населения России (варианты прогноза ООН; на середину года)



Источник: *World Population Prospects: The 2008 Revision*. (www.un.org/popin/data.html).

Табл. 15. Прогноз динамики численности населения по возрастным группам в России в 2007–2025 гг.

год	Моложе трудоспособного возраста		Трудоспособного возраста		Старше трудоспособного возраста	
	тыс. чел.	% к общей численности населения	тыс. чел.	% к общей численности населения	тыс. чел.	% к общей численности населения
2007 г.	22859,0	16,1	90188,2	63,4	29124,3	20,5
2008 г.	22591,1	16,0	89602,2	63,3	29368,3	20,7
2009 г.	22691,1	16,0	88926,3	63,0	29556,5	21,0
2010 г.	22881,1	16,2	87793,9	62,5	29990,4	21,3
2015 г.	24241,9	17,5	82036,5	59,3	32087,9	23,2
2020 г.	25807,2	18,9	76963,7	56,2	34105,9	24,9
2025 г.	25489,4	18,9	74814,1	55,4	34637,7	25,7

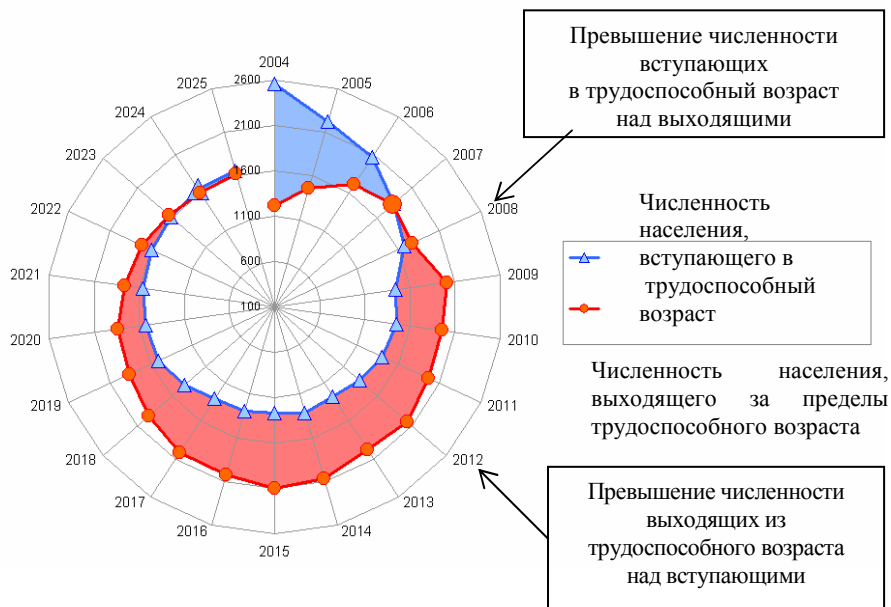
Источник: *Население России 2003/2004. Одиннадцатый–двенадцатый ежегодный демографический доклад / Под ред. А.Г. Вишневого. М.: Наука, 2006.*

Как видно из представленной табл. 14, максимальное сокращение будет наблюдаться в период 2010–2014 годов, когда среднегодовая убыль населения этой возрастной группы будет превышать 1 млн. 200 тысяч человек, а всего до 2020 года она сократится на 18–19 миллионов человек. В результате произойдет существенное ухудшение возрастной структуры населения России. По оценкам экспертов, доля населения в трудоспособном

возрасте сократится с 63% в 2007 году до 57% в 2020–2025 гг. Одновременно с 20,3% до 26% увеличится доля населения в пенсионном возрасте.

В то же время только за 2003–2006 гг. численность занятых в экономике возросла с 66,0 до 67,2 млн. чел, а общая численность безработных сократилась с 6,2 до 5,3 млн. чел. Согласно прогнозу темпы роста производства сохранятся в 2007–2010 гг. на уровне 6%, а объем инвестиций в основной капитал в 2010 г. в реальных ценах более чем в 1,67 раза превысит показатель 2005 г. Эти макроэкономические факторы будут способствовать дальнейшему увеличению объемов производства и, следовательно, увеличению потребности в рабочей силе. В этих условиях сокращение численности населения в трудоспособном возрасте, являясь причиной возникновения дефицита трудовых ресурсов, может стать существенным ограничением развития экономики, особенно остро проявляясь в отдельных отраслях и регионах. В ближайшей перспективе труд станет одним из самых дефицитных экономических ресурсов в России. Так, по оценкам сотрудников ИНП РАН, дефицит рабочей силы наступает даже в условиях низких темпов роста спроса на рабочую силу и составит по различным сценариям от 1% до 22,6% (Коровкин, Долгова, Королев, 2007).

Рис. 11. Соотношение численности вступающих в трудоспособный возраст поколений и численности поколений, выходящих из него



Построено: по данным Росстата.

Учитывая трудозатратный тип российской экономики и ограниченные возможности повышения производительности труда, одним из основных путей преодоления дефицита рабочей силы является привлечение иностранной рабочей силы и повышение внутренней территориальной мобильности населения в России. В этих условиях приток мигрантов может показаться «панацеей» для улучшения демографической ситуации и обеспечения роста населения России в XXI веке. Но возможно ли разрешить все имеющиеся демографические проблемы России только с помощью международной миграции?

Как показывают исследования экспертов ООН и отечественных ученых для того, чтобы поддерживать численность трудоспособного населения на постоянном уровне, России уже сейчас нужно принимать ежегодно (по медианному прогнозу) в среднем около 700–800 тысяч мигрантов (нетто-миграция) и постепенно наращивать этот объем до 1,5–1,7 млн. мигрантов (см. табл. 15). Учитывая, что население в трудоспособном возрасте составляет около 2/3 миграционного притока, чтобы полностью возместить потери трудоспособного населения, России в предстоящие два десятилетия потребуются привлечь около 25 млн. иммигрантов. Ясно, что такая перспектива нереальна. Так, в 2005 г. миграционный прирост в Россию составил 107 тыс. чел., а в 2006 году — 128 тыс. чел. Согласно оценкам ООН, чистая иммиграция в 2000–2050 годах будет составлять около 50 тысяч человек ежегодно.

Табл. 16. Чистая миграция, необходимая для поддержания неизменной численности населения России в 2001–2050 гг.

	Медианное значение	С 60% доверительным интервалом	С 95% доверительным интервалом
2001–2005 гг.	721	612–838	484–1000
2006–2010 гг.	853	614–1100	348–1453
2011–2015 гг.	874	547–1222	187–1668
2016–2020 гг.	998	626–1393	205–1888
2021–2025 гг.	1164	801–1542	406–2045
2026–2030 гг.	1256	918–1636	572–2218
2031–2035 гг.	1267	874–1695	482–2329
2036–2040 гг.	1256	794–1743	272–2458
2041–2045 гг.	1253	745–1772	130–2566
2046–2050 гг.	1252	752–1796	71–2678

Источник: Вишневецкий А.Г., Андреев Е.М., Трейвиш А.И. *Перспективы развития России: роль демографического фактора*. М., 2003. С. 22.

Таким образом, роль международной миграции в демографическом развитии России не должна преувеличиваться. Утверждение о том, что иммиграция может стать решением всех демографических проблем современной России крайне ошибочно. Это очередной миф, дезориентирующий руководство страны, ее отдельных регионов.

Иммиграция может лишь частично сгладить негативные последствия демографического кризиса (что само по себе, конечно, важно), в определенной мере решить отдельные региональные демографические проблемы (например, в Сибири и на Дальнем Востоке), но не более. Пример развитых стран показывает, что иммиграция может быть относительно эффективным средством преодоления демографических проблем страны лишь в условиях депопуляции.

На наш взгляд, исходя из стратегических интересов России, государственная миграционная политика должна не препятствовать переселению русскоязычного населения из бывших Союзных республик. Однако, несмотря на почти десятилетние дискуссии на эту тему, концепция миграционной политики Российской Федерации не принята до сих пор, как нет и стратегического мышления в этой области, и пример «шарахания» от одной крайности в виде вынужденной миграции к другой — нелегальной миграции — наглядное тому подтверждение. Более того, преобладающей среди государственных мужей в настоящее время продолжает оставаться точка зрения, что иммиграция является негативной тенденцией и несет угрозы национальной безопасности Российской Федерации. Хотя, по нашему мнению, самой действенной мерой, противодействующей росту нелегальной иммиграции, является поощрение ее легальных форм.

Все это обуславливает необходимость проведения государственной миграционной политики на федеральном и региональном уровнях, учитывающей интересы экономико-демографического развития страны. В свою очередь, для разработки эффективных мер миграционной политики необходимо обладать информацией об детерминирующих факторах межгосударственных и внутрироссийских миграционных потоков, поскольку без этого невозможно обосновать затраты и оценить возможный результат предпринимаемых шагов.

Изменение базовых принципов социальной организации российского общества, социально-экономические преобразования 1990-х и 2000-х годов, помимо изменения масштабов, направлений и структуры межгосударственных миграционных потоков, привело к изменению детерминирующих факторов международной миграции. Федеральная служба государственной статистики России (Росстат) регулярно разрабатывает и публикует на основе статистических листов учета мигрантов статистические данные об основных причинах («обстоятельствах, вызвавших необходимость смены места жительства») международной и внутренней миграции в России (см. табл. 16).

Анализируя причины международной миграции, разрабатываемые и публикуемые Росстатом, можно увидеть, что среди причин миграции значительное место занимают (более 65%) так называемые личные и семейные причины, а также желание возвратиться на прежнее место жительства (4,08% — для прибывших, 13,08% — для выбывших). Помимо

этого мигрантов, прибывающих в Россию, привлекает возможность трудоустройства (11,24%), перспективы получения образования (1,54%), выталкивающим фактором выступает обострение межнациональных отношений (1,27%). В то же время мигрантов, выбывающих из России, привлекают возможность трудоустройства (7,84%) и перспективы получения образования (2,08%). На такие выталкивающие факторы, как обострения межнациональных отношений и криминогенной обстановки, экологическое неблагополучие, несоответствие природно-климатическим условиям, в совокупности приходится около 0,7% выбытий мигрантов из России.

Табл. 17. Причины международной миграции в Российской Федерации в 2009 году

сменили место жительства по причине	прибывшие	выбывшие
в связи с учебой	1,54%	2,08%
в связи с работой	11,24%	7,84%
возвращение к прежнему месту жительства	4,08%	13,08%
из-за обострения межнациональных отношений	1,27%	0,07%
из-за обострения криминогенной обстановки	0,15%	0,03%
экологическое неблагополучие	0,19%	0,11%
несоответствие природно-климатическим условиям	0,23%	0,50%
причины личного, семейного характера	65,53%	65,42%
иные причины, причина не указана	15,77%	10,86%
Всего	100,00%	100,00%

Источник: Численность и миграция населения в России в 2009 году: Стат. бюллетень / Росстат. М., 2010.

Вместе с тем выделение указанных причин в качестве детерминант межгосударственных миграционных потоков страдает отсутствием определенной конкретности, является весьма расплывчатым, часто объединяющим ряд других факторов. Так, по мнению экспертов, преимущественно все личные и семейные причины миграции в основе своей являются экономическими. Таким образом, статистические данные о причинах миграции, которые разрабатывает и публикует Росстат, не предоставляют удовлетворительного толкования роли различных факторов в современных миграциях между зарубежными странами и Россией, не могут дать объективную информацию для аналитической работы и, соответственно, неприемлемы для разработки на их основе эффективных мер государственной политики в области управления международной миграциями.

В этих условиях целесообразным является использование современных методов эконометрического анализа для исследования влияния социально-экономических, демографических, природно-географических, этнополитических, экологических и других показателей на межгосударственные миграционные потоки на основе теории факторов миграции (концепции «притяжения–выталкивания») и выявление на этой основе «притягивающих» и «выталкивающих» мигрантов факторов.

Заключение

Выход из демографического кризиса (включающего крайнюю форму депопуляции) в России и ее дальнейшее поступательное развитие возможны только при комплексном государственном подходе к управлению демографическими процессами, а именно: *стимулировании роста рождаемости* или, по крайней мере, ее стабилизации (на уровне 1,7–1,9 ребенка на женщину); *уменьшении смертности* (имеется огромный резерв для сокращения экзогенной смертности); *повышении внутренней миграционной подвижности населения и привлечении иммигрантов*; и, главное, *в формировании отношения к человеческой жизни как самой главной ценности нашего государства*.

Особое внимание должно быть уделено разработке адекватной современным демографическим реалиям государственной миграционной политики, в основу которой должно быть заложено понимание того, что *миграция* — это не зло, против которого надо бороться, используя весь мощный репрессивный аппарат, а *благо для России*.

ЛИТЕРАТУРА

- Алешковский И.А. (2005) Моделирование миграционных процессов // Экономические исследования молодых ученых. Выпуск №3. М.: ТЕИС. С. 3–32.
- Алешковский И.А., Ионцев В.А. (2006) Нелегальная иммиграция в общественно-политическом дискурсе // Миграция населения: экономика и политика. Выпуск 18. Научная серия «Международная миграция населения: Россия и современный мир». М.: ТЕИС.
- Вишневский А.Г., Андреев Е.М., Трейвиш А.И. (2003) Перспективы развития России: роль демографического фактора. М.
- Демографический ежегодник России 1997, 2001, 2002, 2005–2009. М.: Росстат, 1998, 2001, 2002, 2005–2009.
- Ивахнюк И.В. (2005) Международная трудовая миграция. М.: ТЕИС.
- Ионцев В.А. (1999) Международная миграция: теория и история изучения. Научная серия «Международная миграция населения: Россия и современный мир». Вып. 3. М.: Диалог-МГУ.
- Ионцев В.А. (2001) Международная миграция. Серия «Миграция населения». Вып. 3. Приложение к журналу «Миграция в России». М.
- Ионцев В.А., Ивахнюк И.В. (2002) Россия в мировых миграционных потоках: особенности и тенденции последнего десятилетия (1992–2001 гг.) // Мир в зеркале международной миграции. Научная серия: Международная миграция населения: Россия и современный мир / Гл. ред. В.А. Ионцев. М.: МАКС-Пресс. Вып. 10.
- Метелев С.Е. (2006) Международная трудовая миграция и развитие российской экономики. М.: Юнити-Дана.

- Мир в зеркале международной миграции (2002). Научная серия: Международная миграция населения: Россия и современный мир / Гл. ред. В.А. Ионцев. М.: МАКС-Пресс. Вып. 10.
- Мониторинг реализации Государственной программы по оказанию содействия добровольному переселению в Российскую Федерацию соотечественников, проживающих за рубежом, на территориях вселения (2007–2009 годах). М., 2010.
- МОМ (2006) Руководство по разработке эффективной политики в области трудовой миграции в странах происхождения и назначения. М.: МОМ.
- МОТ (2004) За справедливый подход к трудящимся-мигрантам в глобальной экономике. Доклад VI. Международная конференция труда, 92-я сессия 2004 г. Женева, МОТ.
- Население и глобализация (2002) / Под ред. Н.М. Римашевской. М.: Наука.
- Население России 2003 / 2004 (2006). Одиннадцатый – двенадцатый ежегодный демографический доклад / Под ред. А.Г. Вишневого. М.: Наука.
- ООН (2006а) Миграция и развития. Доклад Генерального секретаря на 60 сессии Генеральной Ассамблеи ООН. А/60871. Нью-Йорк.
- ООН (2006б) Резюме диалога на высоком уровне по вопросу о международной миграции и развитии. Записка Председателя Генеральной Ассамблеи. г. А/61/515.
- ООН (2007) Резолюция, принятая Генеральной Ассамблеей [по докладу Второго компонента А/61/424/Add.2]. Международная миграция и развитие. 6 марта 2007 г. А/Res/61/208.
- Численность и миграция населения Российской Федерации 2008–2009. Росстат, 2009–2010.
- Appleyard Reginald (2001) International Migration Policies: 1950–2000 // International Migration, Vol. 39 (6).
- Castles S., Miller M. (2003). The Age of Migration: International Population Movements in the Modern World. London: Guilford Publications.
- Demeny Paul (2002) Prospects for International Migration: Globalization and its Discontents // Journal of Population Research, Vol. 19, №1.
- Demeny Paul (2006) The Political Economy of Global Population Change, 1950–2050 // Population and Development Review. Supplement to Vol. 32, 2006.
- Hatton Timothy J., Williamson Jeffrey G. (2006). Global Migration and the World Economy: Two Centuries of Policy and Performance. Cambridge, Massachusetts Institute of Technology Press.
- Global Commission on International Migration (2005). Migration in an interconnected world: New directions for action. Geneva. (www.gcim.org).
- IOM (2005) World Migration Report 2005. Geneva.
- International Migration (2009) United Nations, New York, 2009.
- Katseli Louka, Lucas Robert and Xenogiani Theodora (2006) Effects of Migration on Sending Countries: What do we know? International Symposium on International Migration and Development. Turin, United Nations. UN/POP/MIG/SYMP/2006/11/Rev.
- Koser Khalid (2005) Irregular Migration, State Security and Human Security. A paper prepared for the Policy Analysis and Research Programme of the Global Commission on International Migration. September 2005.
- Lowell Lindsay, Findlay Allan (2001) Migration of Highly Skilled Persons from Developing Countries: Impact and Policy Responses. Synthesis Report. International Migration Papers, №44. Geneva, ILO.

- Martin Philip (2006) Managing Labor Migration: Temporary Worker Programmes for the 21st century. International Symposium on International Migration and Development. Turin, United Nations. UN/POP/MIG/SYMP/2006/07.
- Massey Douglas, Arango Joaquin, Hugo Graeme, Kouaouci Ali, Pellegrino Adela, Taylor Edward (2005) Worlds in Motion: Understanding International Migration at the End of the Millennium. Oxford University Press.
- Manning Patrick (2005) Migration in World History. Routledge: Taylor & Francis Group.
- The Globalization Process and International Migration (2006) // Demography: analysis and synthesis: a treatise in population studies. Vol. II. New York, Amsterdam: Elsevier, Academic Press. P. 275–277.
- SOPEMI (2001–2007). Trends in International Migration. Annual Report 2000–2006. Paris: OECD.
- Stalker P. (2000) Workers without Frontiers: the Impact of Globalization on International Migration. Colorado, Lynne Rienner Publishers, Inc.
- Taylor Edward (2006) International Migration and Economic Development. International Symposium on International Migration and Development. Turin, United Nations. UN/POP/MIG/SYMP/2006/09.
- Vila Marta Roig (2006) International Migrations and Globalization: International and Regional Migration Trends, 1965–2000. N.Y., U.N.
http://www.sela.org/public_html/AA2K2/eng/docs/coop/migra/spsmirdi6-02/spsmirdi6-0.htm.
- United Nations (2000) Replacement Migration: Is it A Solution to Declining and Ageing Populations? New York, United Nations.
- United Nations (2006) Compendium of Recommendations on International Migration and Development, United Nations publication, Sales No. E.06.XIII.7.
- World Migrant Stock (2006): The 2005 Revision Population Database (<http://esa.un.org/migration/index.asp?panel=1>).
- World Population Policies 2005 (2006). N.Y.: United Nations.
- World Population Prospects (2006): the 2006 Revision. Highlights. New York, United Nations. <http://esa.un.org/migration>
- International Migration 2006. New York, United Nations, 2006.
- Zlotnik H. (1996) Migration to and from Developing Regions: A Review of Past Trends // Lutz W., ed. The Future Population of the World. What Can We Assume Today? London. www.gks.ru
- World Population Prospects: The 2008 Revision. (www.un.org/popin/data.html).

**Иван А. Алешковскиј
Владимир А. Ионцев**

**ТЕНДЕНЦИЈЕ МЕЂУНАРОДНЕ МИГРАЦИЈЕ СТАНОВНИШТВА У
САВРЕМЕНОЈ РУСИЈИ У УСЛОВИМА ГЛОБАЛИЗМА**

Резиме

Излаз из демографске кризе (која укључује крајњу форму депопулације) у Русији и њени даљи постепени развој могући су само при комплексном државном приступу управљању демографским процесима, и то: *стимулисању раста natalитета*

или, у крајњом мери, њеној стабилизацији (на нивоу 1,7–1,9 деце по жени); *смањивању смртности* (постоји огромна резерва за смањење егзогене смртности); *повећавању унутрашње миграционе покретљивости становништва и привлачењу миграната*; и што је најважније, *у формирању односа према људском животу као најглавнијој вредности наше земље.*

Посебна пажња мора бити посвећена разради државне миграционе политике, адекватним савременим демографским процесима, у основи које треба да буде утемељено схватање, да миграција није зло, против којег се треба борити, користећи читав моћни репресивни апарат, него *благодет за Русију.*