

UDK 314.117-055.2(497.11)"1950/2008";
314.3(497.11)"1950/2008"

Оригиналан научни рад

Original scientific work

Мирјана Девецић
Марија Муцић**ПРОМЕНЕ ОБИМА И СТАРОСНОГ САСТАВА ФЕРТИЛНОГ
КОНТИНГЕНТА У СРБИЈИ***

Извод: У овом раду се истражују обим и старосни састав женског становништва у старости погодној за репродукцију, као и процес старења фертилног контингента, и то као демографска детерминантна плодности. Анализира се и удео жена у оптималном репродуктивном периоду у фертилном контингенту, као и његова просечна старост. Такође се истражују промене фертилитета према старости у периоду од 1950. до 2008. године, утврђују фазе различитих међуодноса плодности жена по петогодишњим старосним групама и њихово учешће у репродукцији. Посебна пажња се, поред процеса, посвећује и редистрибуцији фертилних потенцијала на нивоу општина на основу података из 1981. и 2002. године.

Кључне речи: фертилни контингент, старење, Србија, фертилитет

Abstract: This paper explores the size, age structure and ageing of women in reproductive period, and that as a demographic determinant of fertility. Also, paper analyzes participation of the optimal reproductive age women (RAW) in the overall RAW and its average age. It also explores changes in age-specific fertility rates from 1950 to 2008, and determines the relationship between the different phases of the fertility of women in five-year age groups and their participation in reproduction. In addition to the process, special attention was given to the redistribution of the reproductive potentials at the municipal level based on the 1981 and 2002 census data.

Key words: reproductive age women, ageing, Serbia, fertility

Увод

Недовољно обнављање становништва и демографско старење су једне од најважнијих и међусобно повезаних карактеристика демографског развика у централној Србији и Војводини. Мада у савременом периоду социоекономски фактори и репродуктивне норме имају доминантан значај за ниво фертилитета, обим и старосна структура фертилног контингента представљају важан демографски оквир репродукције. Механизми популационог моменума, као и неопходност изналагања адекватних мера за подстицање рађања,

* Рад представља резултат истраживања на пројекту 47006, који финансира Министарство просвете и науке Републике Србије.

такође указују на значај ове проблематике. То је посебно важно када постоје израженије регионалне разлике. Оне су у Србији дуго биле изузетно велике као резултат различитог темпа у одвијању процеса демографске транзиције.

Главна особеност природног обнављања становништва у Србији у другој половини 20. века је истовремено коегзистирање два супротна и на етничкој основи утемељена репродуктивна модела. Модел високе плодности и проширене репродукције присутан је код албанске, ромске и муслиманске (бошњачке) популације, а модел ниске плодности и недовољне репродукције код Срба и осталих националности. Такве супротности природног кретања становништва формирале су и аналогну просторно-демографску неравнотежу. Поларизација је успостављена и на мезо и микронивоу, што је додатно заострило проблем размештаја демографских потенцијала, отежало функционалну организацију простора, децентрализацију и економски напредак земље.

Опадајући тренд наталитета у Србији почиње након компензационог периода, од 1954. године. Вредности стопе наталитета су већ тада са 25 промила пале испод 20 промила, да би током деведесетих достигле ниво око 10 промила. По подацима РЗС Србије, 2009. општа стопа наталитета била је испод 10‰, односно 9,4‰ у централној Србији и 9,3‰ у Војводини. Осцилације у броју живорођене деце током друге половине прошлог века зависиле су знатно од промена у обиму и старосној структури фертилног контингента. Тако је током седамдесетих година, у време уласка "бејби бум" генерација у оптимално репродуктивно доба, остварено благо повећање опште стопе фертилитета, упркос смањењу просечног броја деце по жени. Неповољне тенденције, интензивирани деведесетих година, довеле су до неких демографских промена које представљају окосницу даље природне динамике становништва.

На мезо и микронивоу, интензивне миграције и преразмештај становништва варирали су "територијалне носиоце" репродукције, ниво фертилитета и просторну дистрибуцију женског фертилног контингента. Најновији тренутак карактерише релативна хомогенизација фертилитета на нивоу недовољном за обнављање становништва, и даље опадајући тренд плодности и у апсолутном и у релативном смислу, одлагање рађања, као и одсуство репродуктивних потенцијала на одређеним територијама. Дугогодишња етнодемографска поларизација која је основа територијалне диференцијације природног кретања и даље је присутна, али је редукована на мању територију.

Пред нови попис који ће нас упознати са тренутним репродуктивним потенцијалима у земљи, ово истраживање предочава путеве којим се до њега стигло. Рад је базиран на пописима становништва 1953, 1981.¹ и 2002, као изворима података о обиму и старосном саставу фертилног контингента, и на подацима виталне статистике захваљујући којима се утврђују трендови плодности, одлагање рађања и старосни модел рађања. Три изабране пописне го-

¹ Коришћени су подаци о фертилном контингенту у земљи.

дине узете су као пресеци три различита стања у држави. Попис становништва из 1953, први детаљни попис после Другог светског рата, бележи време почетног развојног замаха, када је Србија била аграрна, сиромашна, жене необразоване, а дух традиционализма и патријархалног васпитања веома јак. Земља је, такође, била у фази послератног компензационог периода. Период након тога обележен је популационим мерама социјалистичког система, па су због прокламоване једнакости полова, жене пре него у другим земљама добиле могућност образовања и запослења. Социјално окружење је било добро и за рађање, због разних повластица, боловања, вртића, могућности усклађивања породичног и пословног живота. Поменути период би се могао назвати периодом стабилности у земљи, па је попис из 1981. анализиран из тог разлога. Последњи попис из 2002. године спроведен је после деценије великих политичких, економских и друштвених ломова, ратова, изолације, санкција, материјалне кризе. Отежана компарација због различите методологије пописивања становништва приликом последњег пописа, премошћена је коришћењем података о женском становништву у земљи за претходне пописе. Испољили су се и други методолошки проблеми, јер су витални догађаји становништва које није обухваћено пописом (у иностранству живи дуже од годину дана), све до 2005. ипак егзистирали у виталној статистици. Присутне су и неусаглашености између пописне и виталне статистике категорије избеглог становништва. На глобалном нивоу, таква методологија не мења испољене дугорочне трендове, али утиче на реално квантификовање виталних догађаја. С обзиром да је од последњег пописа прошло девет година, за осликавање најновијег стања коришћене су процене за 2010. годину. У раду се разматра и обим и фертилитет жена у старости оптималној за рађање. Овом приликом, она је дефинисана као старост од 20 до 35 година.

Подаци виталне статистике дати су за цео послератни период, како би се дефинисао процес и тренд трансформација плодности. Територијалне разлике су анализирани на нивоу макроцелина – централне Србије и Војводине и на општинском мезо-нивоу. Сходно расположивости и начину класификације публикованих података, ниже територијалне јединице су обрађене само за новије године.

Промене величине фертилног контингента

У централној Србији и Војводини у периоду од 1953. до 1991. године, присутне су исте тенденције промена броја жена у фертилном контингенту. Улазак бројнијих послератних "baby-boom" генерација у репродуктивну старост условио је да се до 1971. године број жена у фертилном контингенту повећао за 317 хиљада. Од 1971, када је фертилни контингент био најбројнији, до последњег пописа, у Србији је остварен пад од 211.187 репродуктивно способних жена, те је демографски оквир репродукције

значајно сужен. Додатне негативне трендове у динамици фертилног контингента узроковао је секуларни пад фертилитета, смањујући број жена које улазе у фертилни контингент и погоршавајући старосну структуру истог. У последњем међупописном периоду долази до дивергенције: у централној Србији опадајући тренд се наставио, док је у Војводини, као традиционалном реципијентну избеглог становништва, број жена у фертилном периоду порастао захваљујући досељавању с кризних подручја бивше Југославије. На основу процене величине фертилног контингента у 2010. години Републичког завода за статистику (РЗС), редуковање репродуктивно способних жена се наставило у обе макроцелине, и то убрзано. Бројност фертилног контингента је 2010. по први пут мања од оне из 1953. године, када је била под утицајем ратних губитака и смањеног фертилитета током Балканског и светских ратова. Процењена величина 2010. је за 25.986 жена мања него 1953. године, а за 131.755 мања него 2002. године, од када је пресечан годишњи релативни пад износио -9.4 промила (Табела 1).

Табела 1. – Кретање броја жена у фертилном контингенту

Територија	1953.	1961.	1971.	1981.	1991.	2002.	2010.
Србија	1703548	1727303	2020504	1892690	1864002	1809317	1677562
Централна Србија	1233864	1252291	1484973	1395864	1382061	1312721	1223607
Војводина	469864	475012	535531	496826	481941	496596	453955

Извор: Пописи становништва 1953. 1961. 1971. 1981. 1991. и 2002. године, процене за 2010, РЗС.

Највећи пораст забележен је у периоду 1961–1971. Тада је број жена у фертилном контингенту у просеку растао годишње за 29.320. У том периоду, у централној Србији, на сваких 1000 жена из фертилног периода је долазило 17 нових фертилних жена сваке године. После 1971, док је укупно становништво земље расло, фертилно се смањивало по варирајућој стопи.

Табела 2. – Апсолутни пораст (R), просечни годишњи пораст (\bar{R}) и стопа просечног годишњег пораста (\bar{r}) фертилног контингента, период 1953–2002.

Територија	Година	1953-1961.	1961-1971.	1971-1981.	1981-1991.	1991-2002.
Србија	R	23755	293201	-127814	-28688	-54685
	\bar{R}	2969,4	29320,1	-12781,4	-2868,8	-4971,4
	\bar{r}	1,7	15,6	-6,5	-1,5	-2,7
Централна Србија	R	18427	232682	-89109	-13803	-69340
	\bar{R}	2303,4	23268,2	-8910,9	-1380,3	-6303,6
	\bar{r}	1,9	17,0	-6,2	-1,0	-4,7
Војводина	R	5148	60519	-38705	-14885	14655
	\bar{R}	643,5	6051,9	-3870,5	-1488,5	1332,3
	\bar{r}	1,4	12,0	-7,5	-3,0	2,7

Извор: Пописи становништва 1953. 1961. 1971. 1981. 1991. и 2002. године, РЗС.

Стопе промене фертилног контингента најниже вредности бележе у периоду 1971–1981, када су биле негативне и износиле -6,2 промила у централној Србији и -7,5 промила у Војводини. То је време масовне емиграције највитаљнијег дела становништва у иностранство, као и прилива у фертилни контингент мање обимних генерација. Особеност последњег међупописног периода је уочљива и у овој анализи. Прилив избеглица у централну Србију и Војводину је био скоро идентичан али, узимајући у обзир да је Војводина популационо мања, ефекти имиграције су били већи. Тако су у њој привремено заустављене негативне тенденције и фертилни контингент се повећао за 14.655 (Табела 2). Редуковање репродуктивно-способних жена у централној Србији се наставило, а стопа пада је износила -4,7 промила. Све ове промене, осим у последњем периоду када су под доминантним утицајем принудних миграција, обликоване су првенствено претходним токовима фертилитета.

Старосна структура фертилног контингента

Промене обима фертилног контингента биле су праћене и променом његовог старосног састава. Старосна структура репродуктивног потенцијала важна је са становишта прокреације због диференцираности фекондитета по старости, посебно у савременом друштву, где репродукција почиње касније и траје краће. Просечне године када жене у Србији склапају брак су у 2009. биле 26,9, скоро пет година више од старости, која је по Лоримеру, са максималним фекондитетом (22). Процес демографског старења свакако је евидентан и у интерном старосном саставу фертилних потенцијала. У њему су све бројније жене које су при крају свог репродуктивног периода од оних које су у оптималним годинама за рађање. У данашње време, повишена горња граница оптималне старости је реалнија и функционалнија за истраживања, и може се третирати све до 35. године старости. Старосна структура фертилног контингента је под доминантним утицајем фертилитета и миграција, а знатно мање морталитета или других демографских фактора.

Сложеност миграционих токова у последњој деценији 20. века је имала много више ефекта, него што се у резултату може приметити. Старосни састав досељеног становништва је био неповољнији за фертилни контингент од старосног састава исељених у иностранство, с обзиром да је у интернационалној миграцији учествовало младо и образовано становништво.

Продужење очекиваног трајања живота и дужи животни век жена резултирали су порастом укупног броја жена, али се нису на исти начин одразили на бројност фертилног контингента. И у репродуктивној, и у оптимално-репродуктивној старости (20–35 година) број жена је најпре порастао, а затим опао под утицајем бројнијих генерација које напуштају, а мањих генерација које улазе у контингент. Разлике у обиму улазећих и излазећих генерација су све веће. Што се тиче удела, на територији Републике учешће

предфертилног контингента се смањило са 25,9% из 1953. на 15,0% 2002. године, док је учешће постфертилног контингента порасло са 20,4% на 37,8%. Детаљнији увид у старосну структуру женског становништва открива да су се у централној Србији и Војводини учешћа старосних група од 0 до 34 године смањивала, док је у старосним групама од 35 и више година дошло до пораста, што указује на демографско старење и са врха и са дна пирамиде.

Различита динамика укупне женске популације и посматраних контингената довели су до тога да тренд броја и тренд учешћа фертилног контингента нису увек били истог смера. Тако процентуални удели фертилног и оптимално-фертилног показују опадајући тренд. У Србији, 1953. године су жене старости 15–49 година у укупном броју жена учествовале са 53,7%, а 2002. године са 47,0%, а према проценама за 2010. са 44,8%. Што се тиче жена које се налазе у најоптималнијем добу за рађање, њихово учешће у фертилном контингенту је до 2002. такође опадајуће, смањило се са 49,7% на 41,0%, односно за 8,7% (Табела 3). Централна Србија је у прве две посматране године имала повољнију старосну структуру женског репродуктивног становништва од Војводине, али је то почетком 21. века промењено. Релације из 2002. које говоре о већој партиципацији фертилних жена у Војводини него у централној Србији, али о обрнутом односу када је у питању оптимални контингент, одржавају се и у наредном периоду. Године 2010. приметна је појачана партиципација најспособнијих за репродукцију због значајне редукције најмлађе фертилне групе од 15 до 19 година, утицаја наслеђене старосне структуре и прилива интерно расељених лица.

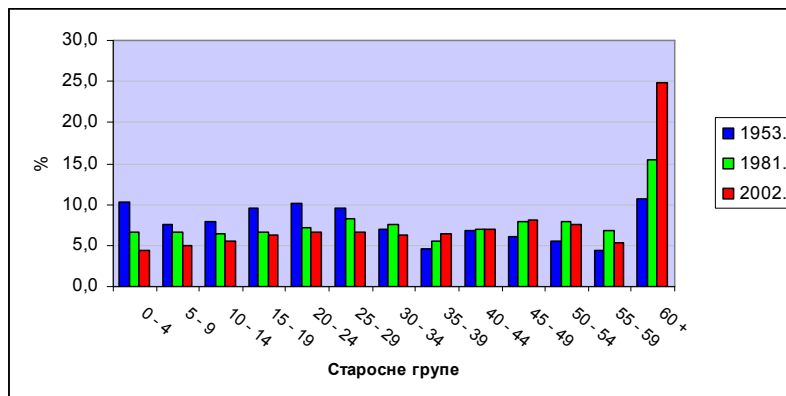
Табела 3. – Учешће фертилног контингента у укупном женском становништву и оптималног фертилног у фертилном контингенту (%)

Територија	Србија			Централна Србија			Војводина		
	1953.	1981.	2002.	1953.	1981.	2002.	1953.	1981.	2002.
Број жена	3172089	3795836	3852071	2283044	2785281	2805021	889045	1010555	1047050
Ж (15-49)	1703548	1892690	1809317	1233864	1395864	1312721	469684	496826	496596
Ж (20-34)	847269	872359	741021	621061	645822	540629	226208	226637	200392
(15-49)/Σ	53,7	49,9	47,0	54,0	50,1	46,8	52,8	49,2	47,4
(20-34)/ (15-49)	49,7	46,1	41,0	50,3	46,3	41,2	48,2	45,6	40,4

Извор: Пописи становништва 1953. 1981. и 2002. године, РЗС.

Све мањи предфертилни контингент обликује демографску судбину наше земље. Редукција фертилних потенцијала, уз редукцију репродуктивних норми и сада важећу стопу укупног фертилитета од 1.4 представља алармантну предиспозицију будућих токова фертилитета.

Један од показатеља демографског старења фертилних потенцијала је просечна старост. На сва три територијална нивоа анализе дошло је до пораста овог показатеља. Жене у Србији, које су се 2002. године налазиле у репродуктивном добу биле су за 2,7 година старије него 1953, односно у том периоду је просечна старост фертилног контингента порасла са 30,5 на 33,2 године.



Слика 1. – Старосна структура жена у Републици Србији, 1953, 1981. и 2002. године

У централној Србији просечна старост фертилног контингента порасла је са 30,2 на 33,2 године, а у Војводини са 31,1 на 33,2 године. Пораст је био најмањи у Војводини јер је процес демографског старења тамо раније почео, те је у базној години вредност овог показатеља већ тада била за годину дана виша него у централној Србији.

Просторна дистрибуција фертилног контингента

У односу на просторне детерминанте (брдскопланински или долињски крајеви), тип насеља (село или град), етничку припадност (муслиманско или немуслиманско становништво), функционалну организацију, положај у односу на комуникационе токове..., уочавају се различити типови динамичких промена у становништву и неравномеран распоред људских ресурса. Неравномеран размештај демографских потенцијала, па и репродуктивних, не погодује пожељном друштвеноекономском развоју, јер и изразитом концентрацијом, и одсуством демографских потенцијала ствара неповољне окоснице будућег развоја.

Разлике између централне Србије и Војводине по питању трендова промене удела и старосног састава фертилног контингента су током посматраног периода имале тенденцију смањивања и данас готово не постоје. Детаљнији увид у преразмештај фертилних потенцијала Србије може се добити на општинском нивоу. Просторна дистрибуција је анализирана на основу релативних показатеља- удела фертилног контингента у женском становништву, и удела оптималног у фертилном контингенту, и на основу просечне старости. Овај приступ је одабран из неколико разлога. Промене удела се дешавају у глобалном окружењу демографског старења, тј. смањивања предфертилног и пораста постфертилног контингента. Стога не постоје одступања која би друкчије утицала на формирање ових релативних показате-

ља, и они могу послужити за компаративну анализу. Такође, не постоје битније разлике у полном саставу становништва, женско становништво је бројније у већини општина, па су удели рачунати у односу на укупно женско становништво. У малобројним општинама са доминацијом мушкараца (које су по правилу неразвијене), старосни састав женског становништва је још значајнији. Коначно, оваква анализа може бити од користи локалним самоуправама у креирању локалних мера популационе политике - мера за подстицање рађања и смањивање иселавања женског становништва.

Дистрибуција општина према уделу фертилног контингента у женском становништву открива да су почетком осамдесетих година у готово свим општинама у Србији жене способне за репродукцију чиниле више од 40% женске популације. Највећа концентрација, али и поларизација, била је присутна у београдским општинама, где су се издвојиле три групе општина:

- општине најужег градског језгра и периферних југоисточних општина Београда са уделима мањим од половине,
- приградске северозападне општине Београда са уделима већим од 55%,
- остале општине са уделима од 50 до 55%.

Оваква структура је функција досељавања радно способног становништва током целог послератног периода, њиховог насељавања у приградским општинама, и праваца ширења урбаног дела Београда.

Уједначени процентуални удели у појединим општинама преставају својеврсну мимикрију јер не показују колико је удео под утицајем раста постфертилног контингента, а колико пада предфертилног контингента. Међутим, упоредни преглед броја општина са одређеним уделима фертилног у укупном женском становништву и оптималног фертилног у фертилном становништву, а посебно упоредни картограми просечне старости фертилних потенцијала откривају ефекте и ниског и високог фертилитета, посебно у пограничним општинама са Црном Гором и Македонијом.

Након осамдесете године, трансформација је подразумевала смањивање или стагнацију удела. У централној Србији се од 1981. до 2002. значајно повећао број општина где је партиципација мања од 40% (са 1 на 24), а смањило број општина где је она већа од 50% (са 41 на 9). Тако је 2002. већ постојало пет општина где су жене способне за репродукцију чиниле мање од трећине женског становништва. Ослабљени репродуктивни потенцијали карактеристични су за депопулационе општине источне Србије. Старење становништва захватило је и Београд и променило његову позицију из 1981. године. Дистрибуција у Војводини открива одсуство, како општина са ниским уделима (испод 40%), тако и са високим уделима (изнад 55%), а доминацију оних где жене способне за репродукцију чине 45–50% (Табела 4). Имиграција током 90-их ојачала је потенцијале појединих општина у Војводини, а покрајински центар Нови Сад дефинисала и даље као територију најповољнијег старосног састава за репродукцију у северној покрајини.

Табела 4. – Број општина са одређеним учешћем фертилног контингента у укупном женском становништву и оптималног фертилног у фертилном контингенту

	Централна Србија		Војводина		Централна Србија		Војводина	
	15–49 / укупно женско ст. (%)				20–34 / 15–49 (%)			
	1981	2002	1981	2002	1981	2002	1981	2002
до 30	0	2	0	0	0	0	0	0
30–35	0	3	0	0	1	2	0	0
35–40	1	19	0	0	10	48	2	31
40–45	19	33	4	11	39	60	23	14
45–50	53	48	30	31	58	5	19	0
50–55	34	9	11	3	6	0	1	0
55+	7	0	0	0	0	0	0	0
Σ	114	115 ²	45	45	114	115	45	45

Извор: Пописи становништва 1981. и 2002. године, РЗС.

Промене удела жена старости од 20 до 35 година у укупном фертилном становништву на општинском нивоу указују на неколико главних карактеристика:

Године 1981. преовладавао је удео од 40% до 50%, при чему су удели ближи горњој граници били карактеристични за привредно развијеније области.

Заступљеност већа од 50% била је присутна у појединим београдским општинама, Крагујевцу, граду тада моћне индустрије и Старој Пазови у периурбаној зони Београда. Очигледан је утицај миграција и концентрације фертилних потенцијала у економски најразвијенијим и најперспективнијим просторима.

Мање од 40% жена најспособнијих за рађање имало је само 13 депопулационих општина периферног положаја или општина у близини развојних центара који су “прогутали” своју околину.

Најниже уделе, мање од трећине, имала је општина Гацин Хан, где су због јаке емиграције и старења популације редуковани женски фертилни потенцијали и у апсолутном и у релативном смислу.

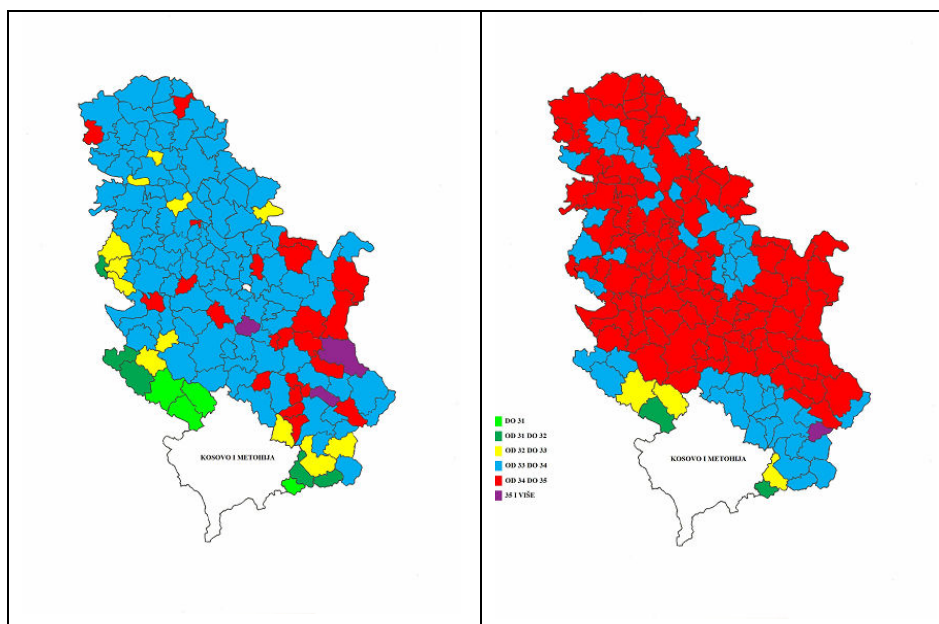
У наредном периоду још јасније су се дефинисале зоне већег и мањег учешћа, при чему су прве показивале јаснију корелацију са националним саставом. Тако је у високофертилитетним општинама Бујановац и Прешево преко половине жена из фертилног контингента било у узрасту најповољнијем за репродукцију. Насупрот њима је била територија источне Србије и уже градско језгро Београда, где се одговарајући проценат кретао између 35 и 40.

Последњи попис указује да даље старење репродуктивних потенцијала. Удео оптималног у фертилном контингенту више ни у једној општини не прелази половину, а број општина где је он испод 40% се умножава. Уко-

² Општина Лапово је новоформирана општина која је издвојена из општине Батоцина 1991. године.

лико има прелаза од мање ка већој процентуалној заступљености, ради се о утицајима изразитих миграција током последњег међуписног периода.

У основи просторних редистрибуција је дуални модел репродукције у Србији, као и правац осовина развоја првог и другог реда, које су биле или имиграционе или су успориле емиграцију. Поларизација по основу удела фертилних жена најочигледнија је у југоисточној Србији, где кореспондира са поларизацијом фертилитета у овом делу Србије.



Слика 2. – Просечна старост фертилног контингента 1981. и 2002. године

Релативни удели не дају комплетну слику о репродуктивним потенцијалима, а посебно у неразвијеним и периферним општинама које бележе дугогодишњу депопулацију. Број жена способних за рађање је понегде толико редукован, да се о ревитализацији не може говорити. На пример, у општини Црна Трава, према проценама за 2008. годину, фертилни контингент је чинило свега 206 жена, за 160 мање него на попису 2002, док је 1981. тај контингент на истој територији био седам пута већи – 1.486 жена. Бројне су општине које су у истом двадесетогодишњем периоду преполовиле број жена у репродуктивном периоду: општина Гаџин Хан са 3.316 на 1.276, Босилеград са 3.157 на 1.650, Трговиште са 2.122 на 1.120. Уколико се и предузму акције за подстицање рађања, поставља се питање коме оне могу бити упућене. У условима смањених репродуктивних норми већи број жена способних за рађање и њихова репродуктивна активност су предуслов за бројнију генерацију потомака.

Што се тиче просечне старости фертилног контингента интересантно је да се од 1981. до 2002. смањила просечна старост фертилног контингента у 11 општина, док се у осталим повећала. Узроци подмлађивања су дуални: до-сељавање избеглог становништва, и однос улазећих и излазећих генерација у фертилни период у високофертилитетним општинама. Просечна старост у већини општина је у овом периоду углавном порасла за једну годину. На почетку 21. века само су четири општине у Србији, све са већинским муслиманским становништвом, имале фертилни контингент у просеку млађи од 32 године. Просечна старост се 1981. кретала у распону од 29.1 у Тутину до 34.1 у Гаџином Хану и Сврљигу, а 2002. од 30.2 у Тутину до 34.2 у Црној Трави. Већина општина у централној Србији и Војводини имала је почетком овог века фертилни контингент који је у просеку стар између 33 и 34 године, дакле на изласку из оптималног репродуктивног периода.

Старост фертилних жена није одлучујући фактор просторне дистрибуције фертилитета али свакако дефинише редуковане потенцијале плодности у будућности.

Старосни модел рађања

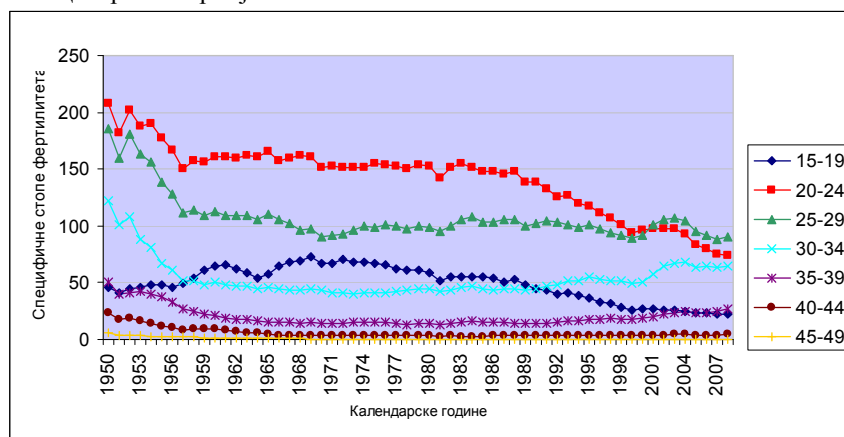
Старење фертилног контингента одвија се упоредо са одлагањем брака и прворођења, и редукијом рођења вишег реда. Може се рећи да „стари“ и фертилитет и да долази до промене старосног модела рађања. Током посматраних 58 година највеће стопе плодности остваривале су жене старости од 20 до 24 године, а најмање - најстарији део фертилног контингента. На основу разлика, могу се издвојити четири периода: први период до краја педесетих, други веома дуг, од краја педесетих до почетка деведесетих, трећи, који обухвата последњу деценију прошлог века, и последњи, који репрезентује првих осам година 21. века (Слике 3 и 4). Промене патерна рађања по старости указују на значај интерног старосног састава фертилног контингента.

У првом периоду јасни су, посебно у централној Србији, опадајући трендови фертилитета свих старосних група с изузетком најмлађе. Промене које настају након тога дефинишу нови модел и указују на већи значај жена старости од 15 до 19 година за репродукцију од оних старих 30 до 34 године. Разлог томе је што се у том периоду рођења вишег реда у којима учествују старије жене. Скраћење фертилног периода и реализација рађања у првим годинама брака, такође детерминишу уочену старосну редистрибуцију рађања. Промена старосног модела у трећем периоду опет успоставља релације као средином века. Долази до пораста стопа фертилитета жена старости 30–34 и 35–39, а пада стопа најмлађих (15–19 и 20–24), што је узроковано, колико модернизацијом репродуктивног понашања, толико одлагањем рађања у време кризе. Најновији период започиње у окружењу релативне политичке стабилности Србије. У њему, по први пут, фертилитет жена 25–29 година надмашује

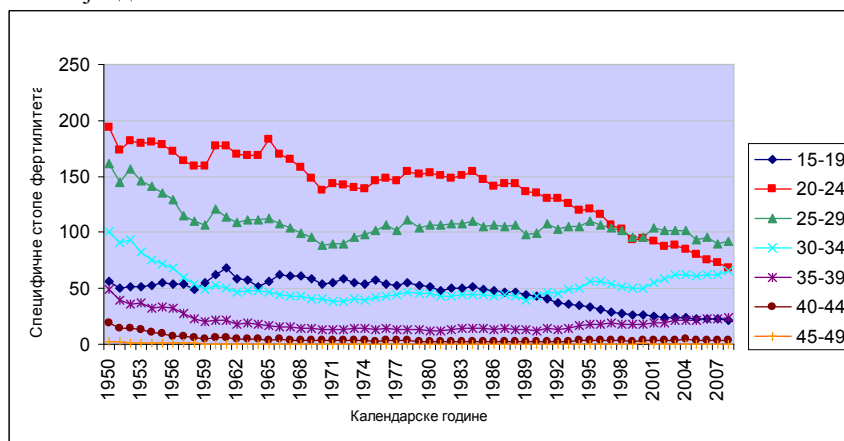
плодност пет година млађе групе, док се специфичан фертилитет 15–19 готово изједначава са фертилитетом 35–39 година.

Фертилитет по старости с почетка новог века битно се разликује од оног пре педесет година. Не само да се десила прерасподела висине фертилитета различитих старосних група, да су поједине групе преполовиле своју плодност, већ и стопе варирају у много мањем распону.

Централна Србија



Војводина



Слике 3. и 4. – Специфичне стопе фертилитета по старосним групама, Централна Србија и Војводина (1950–2008)

О одлагању рађања сведоче и средње године при рађању детета, које су од 1981. до 2008. године у Србији порасле са 26 на 27.9 година, за скоро две године и у централној Србији и Војводини. Старост приликом прворођења је повећана за чак три године, са 23.4 на 26.5. Старење прворо-

ђења, неучествовање у рађању 75% жена старости од 20–25 година, 43.3% старости од 25–29 година, а 21.2% старости од 25–30 (према попису 2002), говори о распрострањености одлагања рађања. Међутим, проценат жена које излазе из репродуктивног периода а учествовале су у рађању, и даље је велики, и у последња два пописа готово константан. Такође је завршни фертилитет жена које так излазе из фертилног периода прилично стабилан.

Опадајући показатељи плодности у моментној анализи, а непроменљиви у кохортној, говоре о темпо-ефекту који се дешава под утицајем одлагања рађања. Питања која су поједини демографи отворили су – да ли популационе мере утичу само на темпо-ефекат фертилитета или и на коначан број деце, да ли мере треба више усмеравати на млађе жене и спречити пролонгирање рађања. или треба подстицати више рађања у каснијим годинама, шта је ефикасније? Без обзира на крајњи исход ових промишљања, познавање демографског оквира репродукције је веома битно, и на нивоу целе земље, и на нивоу локалних средина.

ЛИТЕРАТУРА И ИЗВОРИ

- Група аутора (2006), *Становништво и домаћинства Србије према попису 2002. године*, уредник Г. Пенев, Београд: Републички завод за статистику, ИДН ЦДИ, ДДС
- Девечић, М., (2006). Промене у репродукцији становништва Војводине, Зборник Матице српске за друштвене науке, бр. 121, Нови Сад.
- Девечић, М., Муцић, М. (2010). Фертилни потенцијали општина Србије. У *Зборник радова са скупа „Локална самоуправа у планирању и уређењу простора и насеља“*, Београд: Асоцијација просторних планера Србије и Географски факултет Универзитета у Београду
- Муцић, М. (2009). Демографске карактеристике фертилног контингента у Србији, Београд: Географски факултет, дипломски рад
- Демографска статистика од 1953. до 2008. године*, Београд: РЗС
- Пописи становништва, одговарајуће књиге - *Пол и старост*, 1953, 1961, 1971, 1981, 1991, 2002. Београд: РЗС

Mirjana Devedžić
Marija Mucić

CHANGES IN SIZE AND AGE COMPOSITION OF THE FERTILE CONTINGENT IN SERBIA

Summary

Fertility decline and advanced demographic aging in Serbia, as well as increased migration, reduce reproductive potential in the future. Even in the case of possible increase of total fertility rate, population momentum limits the potential impacts on the stability of demographic development. The average age in most municipalities from 1981 to 2002 has mainly grown for one year. At the beginning of the 21st century, only

four municipalities in Serbia, all with a major Muslim population, had a RAW younger than 32 years on average.

In the heart of the spatial patterns is the pattern of fertility by ethnicity, i.e. the dual model of reproduction in Serbia, as well as the direction of the axis of development of the first and second order, which were either featured by immigration or have slowed the emigration. Even though municipalities with high fertility are featured by emigration, have the best internal composition of fertile-age women. These are municipalities with large Muslim and ethnic Albanian population. Even the urban centers, which during the post-war development of migration assumed the position of holders of reproduction, weakened their childbearing potential. The distribution of RAW share in the total population has shown the highest concentration in Belgrade, Novi Sad and some municipalities of Western and Southwestern Serbia, where they account for more than a quarter of the population. In Eastern Serbia, zone is formed with the RAW shares below 20%. Participation of the optimal RAW in the general population once again highlights the potential reproductive advantage of the largest cities and municipalities with high fertility in Southern Serbia, because only there it makes more than 10% of the population.

The distribution of births by age shows that older part of the fertile contingent has a growing importance in reproduction due to delayed childbearing. In most European countries, this is recognized as an important cause of falling fertility, because the prolongation of reproduction to the age of weakened fecundity definitely leads to failure in achieving the desired number of children.