

Оригиналан научни рад

UDK 314.116(497.11)"1971/2002"

Original scientific work

Марија Муцић

ОПШТИНЕ СРБИЈЕ ПРЕМА ВЕЛИЧИНИ ФЕРТИЛНОГ КОНТИНГЕНТА

Извод: Фертилни контингент, као потенцијални оквир рађања и један од најважнијих функционалних контингената, веома је битан за будући демографски развитак. Његово истраживање на нивоу нижих територијалних јединица (општина) даје прилику да се сагледају могући центри ревитализације ка којима би требало усмерити мере популационе политике. У раду је дата анализа општина у Србији према броју жена у фертилном контингенту. Најпре се прате промене у обиму и динамици фертилног и оптималног фертилног контингента, а затим редистрибуција општина према величини броја жена у фертилном контингенту. На крају рада, наведене анализе се везују и за промену броја укупног становништва по општинама, а општине разврставају на четири категорије у зависности од тога да ли је дошло до пораста/пада укупног броја становника, фертилног и оптималног фертилног становништва општине. Анализа је вршена у временском пресеку 2002/1971. година.

Кључне речи: фертилни контингент, пораст/пад, Србија, општине, величина, (ре)дистрибуција

Abstract: The number of reproductive age women (RAW) is one of the most functional contingents and as a potential framework of procreation very important for the future demographic development. Its research at the level of lower territorial units (municipalities) provides an opportunity to perceive the possible revitalization centers to which the measures of population policy should be directed. This paper represents an analysis of municipalities in Serbia by the number of reproductive age women. Firstly, the changes in the volume and dynamics of RAW and optimal RAW were analyzed and then the redistribution of municipalities by the size of RAW. At the end, these analyzes are associated with the total population of municipalities and municipalities are classified into four categories, depending on whether there has been an increase/decrease of the total population, RAW and optimal RAW of the municipality. The analysis is performed in the census years 2002/1971.

Key words: reproductive age women, increase/decrease, Serbia, municipalities, size, (re)distribution

Увод

Процеси индустријализације, урбанизације и деаграризације, осим што су утицали на промену репродуктивних норми, довели су и до преразмештаја становништва у простору. У том периоду убрзаног друштвено-

економског развоја најчешће преовлађују миграције село-град, као и пресељавања између градских насеља (врло често из мањих и средњих градова ка Београду или другим регионалним центрима Републике), али и пресељавања ка насељима која су се привредно брже развијала (туристички, индустријски и саобраћајни центри, итд.). Миграције су се одвијале и унутар општина према њиховим центрима или насељима која су имала бржи привредни развој. Миграције су, тако, с једне стране довеле до знатне концентрације становништва Србије на малом простору (урбане агломерације, индустријски центри, градска насеља, општинска средишта, туристички центри, и слично), а с друге, до насељске дезинтеграције на широком претежно руралном и аграрном простору. Позитиван или негативан, миграциони салдо изазива не само промене у укупном броју становника већ и у компонентама његове природне динамике, и најзад, преко такозваних селективних својстава (по старости, полу, социо-економским и осталим обележјима) готово у свим структурама становништва, које потом делујући на фертилитет и морталитет дугорочно делују различито на кретање становништва (Стевановић, Р., 2006).

Рађање као основна компонента природног прираштаја, раста и старосне структуре становништва, у условима ниске смртности, представља основни динамички чинилац демографских промена. Отуда и значај фертилног контингента и његових демографских карактеристика. Обим и структура фертилног контингента по различитим обележјима имају директан утицај на ниво рађања. Значај величине фертилног контингента је велики, јер чак и са смањеним нормама рађања, ако је овај контингент обиман, ниво фертилитета може да порасте. Обим није пресудан за ниво фертилитета, али представља потенцијални оквир за рађање. Поред величине фертилног контингента, битан је и његов интерни састав, јер постоје разлике нивоа фертилитета у односу на одређене карактеристике жена из овог контингента (по старости, образовању, економској активности, националности итд.). У условима смањених репродуктивних норми, већи фертилни контингент и његова репродуктивна активност су предиспозиција за бројнију генерацију потомака. У депопулационим срединама често нема довољно фертилних жена које би могле обезбедити ревитализацију. Који су могући центри ревитализације, може се закључити само истраживањима на мезо и микро нивоу (Девецић, М., Муцић, М., 2010). Територија Србије према основним карактеристикама размештаја становништва има одлике наглашено просторно-демографски поларизоване средине. Актуелне карактеристике просторног размештаја становништва резултанта су процеса интензивне редистрибуције становништва, који је започео још шездесетих година прошлог века, и диференцијалног демографског развитка. Регионалне разлике у популационој динамици и правцима миграционих токова довеле су до вишеслојне регионалне и унутаррегионалне поларизованости.

Озбиљни поремећаји броја становника, настављање негативних тенденција, поремећај основних контингената становништва, као и других промена може представљати једну од најзначајнијих препрека у будућем одрживом просторном развоју Србије (Просторни План Републике Србије, 2010). Фертилном контингенту се најчешће посвећује пажња као једном од функционално-старосних контингената који су веома битни за будући развој. Најчешће при истраживању полно-старосне структуре и у оквиру просторних планова и стратешких докумената. Плански и стратешки документи Републике Србије¹ наглашавају изразите депопулационе трендове: опадање рађања на ниво који није довољан за просто обнављање становништва, изражен процес старења становништва, одлагање рађања, снажан тренд емиграције из руралних крајева (рурални егзодус), ширење депопулационих простора, одсуство репродуктивних потенцијала на одређеним територијама, наглашену просторно-демографску поларизованост, итд. У свим анализама потенцијала и могућности, становништво се скоро увек помиње као ограничавајући фактор развоја. Наравно, наводе се одређене мере које је потребно предузети да би се ублажила овако лоша демографска слика, али оне често немају реалну ноту или су превише уопштене. С једне стране, наведени трендови су утицали на размештај фертилног контингента по општинама (као нпр. унутрашње миграције ка развијенијим градским центрима), а с друге стране, неки од новонасталих проблема су продубљени или се јављају као последица преразмештаја жена из фертилног контингента (нпр. одсуство репродуктивних потенцијала на одређеним територијама, ширење депопулационих простора). Ови проблеми су уствари у узрочно-последичној вези са повратним дејством и, уколико не пожуримо са њиховим решавањем, постајаће све израженији, а њихово решавање све теже. Потребно је идентификовати на мезо-нивоу зоне потенцијала, односно ерозије, те установити могуће полове будућег развоја. Селективност миграната по полу и старости² условила је да младо-репродуктивно способно, чешће женско становништво, напусти руралне крајеве, који су под тим утицајем постали крајеви изразите депопулације, док се у већим градовима (и њиховој ближој околини) јавља изразита концентрација.

¹ Просторни План Републике Србије; Стратегија за подстицање рађања; Стратегија регионалног развоја Републике Србије за период од 2007. до 2012; План стратегије руралног развоја, 2009-2013. године; Стратегија за управљање миграцијама и др.

² Према подацима пописа 2002. године, анализа полне структуре мигрантског становништва Србије по старости у време пресељења указује да жене преовладавају у свим старосним групама, осим у старости до 15 година. Њихова бројчана доминација (60% и више) је врло изразита у старосним групама 15-19 и 20-24 године како Србије тако и њених подручја, а у централној Србији и у старосној групи 25-29 година (Стевановић, Р., 2006).

У раду се најпре прате промене у обиму и динамици фертилног и оптималног фертилног контингента у периоду 1971-2002. год. а затим редистрибуција општина према величини броја жена у фертилном контингенту у истом периоду. На крају рада, анализираним индексима промена (фертилног и оптималног фертилног контингента) прикључена је и промена броја укупног становништва општине, а затим су ова три индекса (у варијантама индекс промене >100 и и.п. <100) разврстана према величинским категоријама броја жена у фертилном контингенту 2002. године.

Методолошке напомене

Анализа је вршена у временским пресецима 1971. и 2002. година. Подаци ова два пописа нису директно упоредиви, најпре због промене у методологији до које је дошло у попису 2002. године³. Упоредивост је отежана и због тога што се подаци пописа 1971. године не односе на становништво у земљи, већ на укупно становништво. Дакле, при обради података пописа 1971. год. узете су у обзир и жене из фертилног контингента које су у тренутку пописа биле у иностранству⁴. Ова методолошка разлика посебно представља ограничавајућу околност када су у питању крајеви у којима је велики број становника у иностранству (источна Србија, посебно Браничевски округ, као и општине насељене албанским становништвом). С друге стране, ипак су то први таласи емиграције у нашој земљи, када она није била толико масовна. Тамо где је емиграција била и масовнија, традиционално је прво одлазило мушко становништво, жене су остајале, па су подаци и упоредивији него што то на први поглед изгледа (мање је женских емиграната у иностранство)⁵. Између осталог, попис 1971. изабран је због тога што је то попис када је фертилни контингент у Србији као целини почео да бележи опадање броја жена. Такође, 1971. године, под утицајем индустријализације, становништво је већ у великој мери било размештено.

Анализирана је територија Републике Србије без Косова и Метохије. За јужну покрајину наше земље не располаже се довољним подацима, нема увида у тренутно стање, и још од 1991. године располаже се само

³ Сходно међународним препорукама, у попису 2002, осим становништва у земљи, у састав сталног становништва улазе југословенски грађани чији је рад, односно боравак у иностранству краћи од годину дана, као и страни држављани који у нашој земљи раде или бораве годину дана и дуже (Статистички годишњак Србије, 2004).

⁴ Укупан број жена се разликује од укупног броја жена у земљи, за 51.762 жене по подацима за централну Србију, и за 31.235 жене по подацима за Војводину.

⁵ Обим фертилног контингента по новој методологији је реалнији, мада је фертилитет жена у иностранству све до 2005. год. улазио у виталну статистику.

проценама⁶. Подаци су обрађени посебно за Републику Србију (без Косова и Метохије), посебно за њене саставне делове (централну Србију и Војводину), са циљем да се утврди да ли постоје, и колико су изражене, разлике у овим макро-целинама.

Подаци пописа су, колико је то попис 1971. год. омогућавао, прилагођени административној подели на општине која је важила при попису 2002. године. Прилагођавање је урађено увидом у полно-старосну структуру по попису 1971. год. на нивоу насеља⁷. Општина Лапово⁸ је 1971. год. била у саставу општине Баточина, општина Сремски Карловци је била у саставу Новог Сада. Општина која није могла да се прилагоди стању територијалне организације по попису 2002. год. је београдска општина Раковица. Ова општина је по попису 1971. год. била у саставу општине Чукарица⁹. Подаци по насељима се не публикују за уже градско језгро Београда те није било могуће раздвојити заједнички удео ове две општине у градском језгру. Тамо где је због прорачуна одређених показатеља била неопходно, односно да би било могуће поређење у периоду 1971-2002. ове две општине су за 2002. год. дате збирно. При изради картограма, из Регистра просторних јединица су преузете границе општине које су важиле 2002. године.

Стојановић Б. напомиње да су три највеће градске агломерације у Републици: Београд, Нови Сад и Ниш, више резултат управно-административне поделе, него стварног стања у простору и указује на то да би њихова интрарегионална декомпозиција показала, посебно у случају Београда, веома изражене демографске разлике. И то, не само у дистрибуцији, већ и у основним демографским токовима и тенденцијама између "центра" и "периферије" (Стојановић, Б. 2003. год). У раду су анализирани подаци за Београд као целину, али исто тако и за све београдске општине. Обзиром да београдске општине не карактеришу исте демографске одлике, анализа Београда као целине створила би слику која није реална, тј. могли би се донети погрешни закључци. Такође, анализирање београдских општина даће прилику да се уоче разлике у обиму и динамици фертилног контингента унутар Београда као целине па ови подаци могу послужити као основа детаљнијег истраживања највећег пола концентрације, како укупног становништва, тако и фертилног контингента Србије.

⁶ Попис 1991. године није у потпуности спроведен у општинама Бујановац и Прешево у оквиру Централне Србије, као и на територији Косова и Метохије, јер је већи део албанског становништва бојкотовао попис (Статистички годишњак Србије, 2004).

⁷ Коришћен је Закон о територијалној организацији Републике Србије, који пружа увид у насеља која припадају одређеној општини.

⁸ Општина формирана 03.08. 1991. ("Сл. гласник РС", бр. 47/91).

⁹ Од 1952. до 1960. Раковица је била самостална општина, а од 1960. до 1974. год. је била у саставу општине Чукарица. Од 1974. године је поново самостална општина.

Обим и динамика фертилног и оптималном фертилног контингента по општинама у периоду 1971-2002. год.

Од 1971. год. када је фертилни контингент био најбројнији, до пописа 2002. год. у Србији као целини, број жена у фертилном контингенту опао је са 2.020.504 на 1.809.317. У овом периоду, апсолутни пад броја жена из фертилног контингента забележен је и у саставним деловима Републике. Фертилни контингент је у централној Србији 2002. год. био мањег обима него по попису 1971. год. за 171.072, а у Војводини за 38.935 жена. Разлика у динамици фертилног контингента ове две макроцелине огледа се у томе што је на територији Војводине у међупописном периоду 1991-2002. год. забележен пораст фертилног контингента, док је на територији централне Србије настављен пад броја жена из фертилног контингента^{10,11}. На тенденцију пораста фертилног контингента у Војводини свакако су велики утицај имале миграције, тј. велики број избеглица из бивших република. Пописом становништва 2002. године у Србији је регистровано укупно 379.135 избеглих лица. Од тога, у централној Србији пописано је 192.672 или 50,2%, а у Војводини 186.463 или 49,2% (Стевановић, Р., 2006. год). Узимајући у обзир да је Војводина популационо мања територија него централна Србија, а да је прилив избеглица на ове две територије био скоро идентичан, поменуте миграције су имале већи утицај на демографску слику Војводине.

Град Београд у посматраном периоду бележи пораст фертилног контингента за 30.557 жена, односно пораст од 8%. Пораст броја жена у фертилном контингенту не бележе све београдске општине. Осам београдских општина у периоду 1971-2002. год. бележи пораст броја жена у фертилном контингенту. Три општине које су имале највећи пораст у апсолутном износу су: Нови Београд (24.921), Чукарица¹² (21.320) и Гроцка (9.895). Пораст је карактерисао још Земун, Обреновац, Лазаревац, Барајево и Палилалу. Фертилни контингент је растао са највишим просечним годишњим стопама у Гроцкој (21,6 ‰) и Новом Београду (18,2 ‰). У Гроцкој

¹⁰ У Војводини је фертилни контингент порастао за 14.655 жена (са 481.491 на 496.596), а у централној Србији је опао са 1.382.061 на 1.312.721.

¹¹ Процене Републичког завода за статистику (РЗС) за 2010. год. говоре да се редуковање репродуктивно способних жена наставило у обе макроцелине, и то убрзано. Бројност фертилног контингента је 2010. по први пут мања од оне из 1953. године, када је била под утицајем ратних губитака и смањеног фертилитета током Балканског и светских ратова. Процењена величина 2010. је за 25.986 жена мања него 1953. године, а за 131.755 мања него 2002. године, од када је просечан годишњи релативни пад износио -9.4 промила (Девеџић, М., Муцић, М., 2011).

¹² Општина Чукарица је за 2002. год. дата заједно са општином Раковица. Види методолошке напомене.

је фертилни контингент 2002. год. био дупло већег обима него по попису 1971. год (индекс промене 201, односно пораст од 101%). Просечну годишњу стопу раста преко 10 ‰ имала је још једино општина Чукарица¹³ (11,6 ‰). Највише негативне вредности просечне годишње стопе промене броја жена из фертилног контингента забележене су у општинама Савски Венац (-19,8 ‰), Стари Град (-19,3 ‰) и Врачар (-18,5 ‰). У ове три општине, у апсолутном износу, фертилни контингент је у периоду 1971-2002. год. опао за 9.493 жене у општини Савски Венац, за 11.759 у општини Стари Град и у општини Врачар за 11.356 жена.

Поред поменутих београдских општина, пораст броја жена у фертилном контингенту забележен је још само у 12 општина централне Србије. Општине у којима је забележен највиши пораст фертилног контингента су: Нови Пазар (39,6%), Тутин (27,1%) и Прешево (23,4%). Следе, Крагујевац (19,9%), Врање (9,4%), Ужице (8,1%), Мали Зворник (7,3%), Ниш (6,1%) и четири општине у којима је забележен пораст мањи од 5%: Чачак, Аранђеловац, Врњачка Бања и Шабац. Општине у којима је у периоду 1971-2002. год. интензитет пораста броја жена у фертилном контингенту био највећи, просечна годишња стопа раста била већа од 5 промила, су општине Нови Пазар (10,7 ‰), Тутин (7,7 ‰), Прешево (6,8 ‰) и Крагујевац са просечном годишњом стопом од 5,8 промила.

У поменутом периоду, на нивоу Србије фертилни контингент је опао за 10,4% по просечној годишњој стопи промене од -3,6 промила. Општине у којима је дошло до пораста фертилног контингента свакако нису репрезенти демографских трендова Србије као целине. Ако се посматра просечни пораст/пад фертилног контингента, нешто мање од 30% општина, односно 46 општина, имало је вредности веће од просека (индекс промене већи од 89,6).

У Војводини је према попису 2002. год. било 7,3% мање жена у фертилном контингенту него 1971. год. (просечна годишња стопа промене -2,4 промила). Општине у Војводини у којима је пораст фертилног контингента у периоду 1971-2002. год. био већи од 10% су: Стара Пазова (пораст од 43,5% по просечној годишњој стопи раста од 11,5 промила), Темерин (пораст од 36,9% по стопи раста од 10 промила), Нови Сад са порастом од 27,8% по стопи од 7,9 промила, Сремски Карловци (13,2%) и Беоцин (12,4%) са стопама просечног годишњег раста мањим од 5 промила. Пораст броја жена у фертилном контингенту бележи још пет војвођанских општина: Инђија, Пећинци, Жабал, Рума и Панчево. Индекс промене са већим вредностима од вредности индекса промене Војводине (92,7) имало је 14 општина.

У периоду 1971-2002. год. у Србији је оптимални фертилни контингент забележио пад од 7,2%. Обим фертилног контингента је мањег

¹³ Исто као 8.

обима за 7,2% на обе макроцелине што говори о одређеној хомогенизацији демографских карактеристика, најпре старосних. Цела земља је захваћена процесом демографског старења што се одразило и на динамику (оптималног) фертилног контингента, јер се његово формирање налази под директним утицајем старосне структуре женског становништва. У само 33 општине у Србији забележен је пораст оптималног фертилног контингента.

Град Београд бележи пораст оптималног фертилног контингента од 7,5%. Управо и три општине које бележе највећи пораст су београдске општине. У Гроцкој се оптимални фертилни контингент више него удвостручио (индекс промене 212), а општина Нови Београд по попису 2002. имала је оптимални фертилни контингент скоро па душло већег обима него по попису 1971. године (пораст од 99%). У општини Барајево је забележен пораст од 62%. С друге стране, три београдске општине карактерише велики пад броја жена у оптималном фертилном контингенту, то су београдске општине ужег градског језгра, које карактерише изразито демографско старење и све наглашеније депопулационе карактеристике. У општинама Савски Венац, Врачар и Стари Град, оптимални фертилни контингент у периоду 1971-2002. год. забележио је пад између 47% (Савски Венац) и 42% (Врачар и Стари Град).

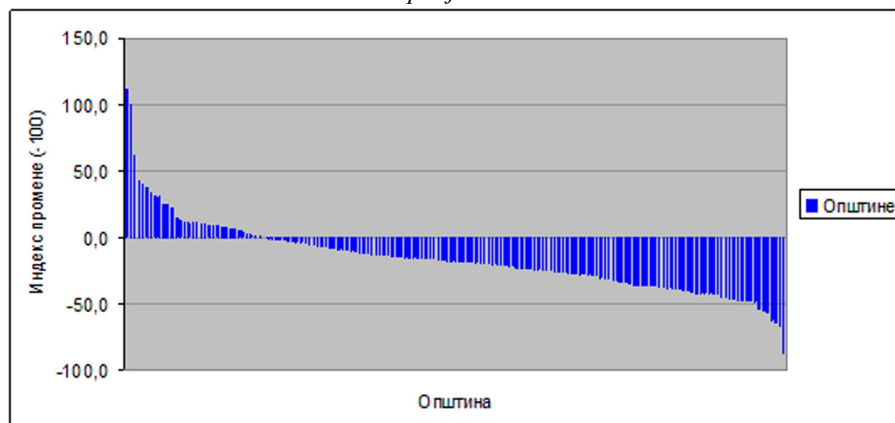
На нивоу Србије, после поменутих београдских општина (Гроцка, Нови Београд, Барајево), највећи пораст је био у општинама: Стара Пазова (43%), затим у три општине у којима је већина становништва муслиманске вероисповести - Нови Пазар (40,5%), Тутин (37,8%), Прешево (25,3%), следе општине са високим степеном урбанизације - Темерин (33,3%) и Нови Сад (23,2%).

Општине у којима скоро и да није дошло до промене броја жена у оптималном фертилном контингенту, индекс промене око 100, су општине: Краљево, Младеновац, Сремски Карловци, Палилула и Ариље.

Све општине у којима је пад оптималног фертилног контингента био већи од 50%, односно општине у којима је његов обим више него преполовљен, су општине које се налазе у централној Србији. Највећи пад је забележен у општинама: Црна Трава (-87,6%), Гаџин Хан (-67%), Трговиште (-64%), Бабушница (-63%), Медвеђа (-56%), Сврљиг (-56%), Босилеград (-55%).

Војводину карактеришу мање разлике у промени броја жена у оптималном фертилном контингенту, општина у којој је забележен највећи пад је општина Житиште (-40,1%), следе Алибунар и Пландиште (пад од око 38%), Сечањ и Нова Црња (-37%). Разлика између централне Србије и Војводине најнаглашенија је када се посматрају општине које су у периоду 1971-2002. год. забележиле највећи пад броја жена из оптималног фертилног контингента. Разлика између смањења обима оптималног фертилног контингента општине Црна Трава и општине Житиште је 47 постотних поена.

Слика 1. – Пораст/пад оптималног фертилног контингента (%), у периоду 1971-2002. год. Србија по општинама



Ако се посматра просек Србије, у 112 општина је забележен пад броја жена у оптималном фертилном контингенту који је већи од републичког просека (пад од 7,2%). Општине са већим вредностима од просека (а поготово оне у којима је остварен пораст) су општине које имају и обимније (оптималне) фертилне контингенте те на тај начин и више утичу на формирање републичког просека.

Дистрибуција општина према величини броја жена у фертилном контингенту

Према подацима пописа 1971. године, број жена из фертилног контингента био је готово подједнако концентрисан у општинама чија се величина фертилног контингента кретала између 10 и 20, односно 20 и 40 хиљада жена. Међутим, то нису општине које су доминирале и по броју. Општине које су доминирале по броју (64 општине) припадале су величинској категорији 5 до 10 хиљада жена, и у њима је било концентрисано 22,5% жена из фертилног контингента Србије. Док су општине које су припадале најмањој величинској категорији (до 5 хиљада жена у фертилном контингенту) концентрисале свега око 1/16 (5,9%) жена из фертилног контингента.

Централна Србија има исте карактеристике као Република. Општине које су доминирале по броју налазиле су се у категорији 5 до 10 хиљада, док су општине које су се налазиле у категоријама 10-20 и 20-40 хиљада жена имале приближно једнаку концентрацију жена из фертилног контингента (26, односно 26,7%). Разлика између концентрације жена из фертилног контингента у ове две категорије се огледа у броју општина и територијалном обухвату жена које су концентрисане у ове две категорије. У категорији 10-20 хиљада

жена било је 26 општина које су захватале 31,6% територије централне Србије, а у категорији 20-40 било је 14 општина које су обухватале 12,9% територије. Категорији до 5 хиљада жена припадало је 17 општина и у њима је било концентрисано свега 4,5% жена из фертилног контингента централне Србије. С друге стране, у 6 општина категорије 40 и више хиљада било је концентрисано 18,6% жена. У централној Србији, општине које су 1971. имале до 10 хиљада жена у фертилном контингенту захватале су више од 50% територије, а у њима је живело мање од 1/3 (око 29%) жена из фертилног контингента.

У Војводини су 1971. год. разлике мање наглашене. По броју општина подједнако доминирају прве три категорије (по 13 општина из сваке од категорија), док највећу концентрацију жена имају општине треће категорије - тринаест општина које су се налазиле у категорији 10-20 жена концентрисале су 31,7% жена из фертилног контингента. У категорији 20-40 налазило се 5 општина које су заједно концентрисале скоро 30% жена фертилног контингента Војводине.

Нови Сад је једина општина у Војводини која је 1971. год. имала више од 40 хиљада жена у фертилном контингенту, у њему је било концентрисано 11,6% фертилног контингента покрајине.

За разлику од 1971. год. када је у Србији број жена из фертилног контингента био готово подједнако концентрисан у општинама које су припадале категоријама од 10-20 и 20-40 хиљада жена (око 27,5% укупног броја жена у фертилном контингенту у свакој од ове две категорије), према подацима пописа 2002. год. концентрација је најизраженија у општинама које су припадале величинској категорији 20 - 40 хиљада жена. Општине ове категорије су концентрисале нешто мање од једне трећине фертилног контингента Србије (око 30%). Општине које су 2002. год. доминирале по броју су општине које су припадале првој величинској категорији (до 5 хиљада жена из фертилног контингента). Број општина које припадају овој категорији је у периоду 1971-2002. год. више него дуплиран, порастао је са 30 општина 1971. на 64 општине (46 у централној Србији и 18 у Војводини) по попису 2002. год. По попису 2002. године, у 40% општина било је концентрисано свега 11,4% жена из фертилног контингента Србије.

У обе посматране године, величинској категорији у којима је било 40 и више хиљада жена налазило се 7 општина (шест из централне Србије и једна из Војводине). По попису 1971. год. општине ове величинске категорије концентрисале су 16,7%, а 2002. год. 21% жена фертилног контингента Србије. Посматрано по макрорегионалним целинама, 2002. године, у 6 општина централне Србије било је концентрисано 22,8% фертилног контингента. У Војводини, само једна општина (Нови Сад) концентрисала је 16% фертилног контингента покрајине. По попису 2002. год. у 75% општина Србије (104 општине) било је концентрисано 26,6% жена, а с друге стране, у само 7 општина било је концентрисано 21% жена фертилног контингента Републике.

Marija Mucić

Табела 2. – Дистрибуција општина према величини броја жена у фертилном контингенту, Србија, 1971. и 2002. године

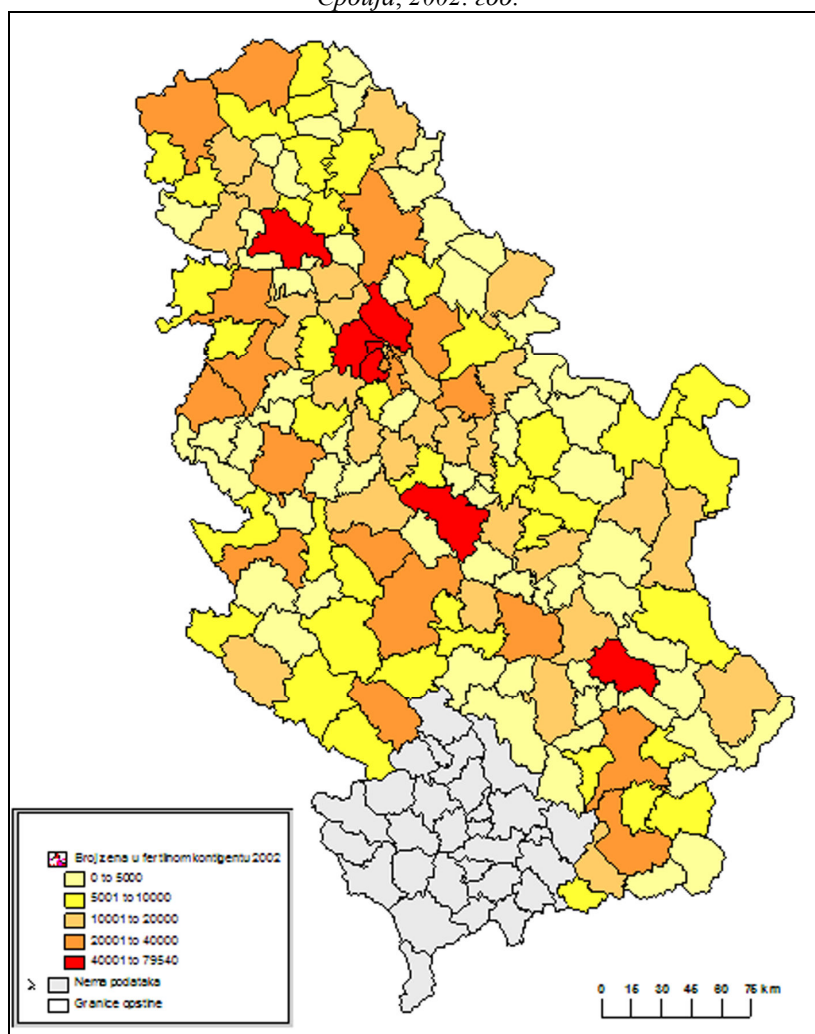
Величинска категорија (бр. жена у фертилном контингенту)	Број општина		Број жена (15 - 49)		Број општина		Број жена (15 - 49)	
	Укупно	%	Укупно	%	Укупно	%	Укупно	%
	ЦЕНТРАЛНА СРБИЈА							
	1971. год.				2002. год.			
До 5000	17	14,9	67233	4,5	46	40	142307	10,8
5001 - 10000	51	44,7	360221	24,3	27	23,5	179566	13,7
10001 - 20000	26	22,8	385935	26	22	19,1	295516	22,5
20001 - 40000	14	12,3	395800	26,7	14	12,2	395698	30,1
40001 и више	6	5,3	275859	18,6	6	5,2	299634	22,8
Укупно	114	100	1484793	100	115	100	1312721	100
Територија	ВОЈВОДИНА							
Година	1971. год.				2002. год.			
До 5000	13	28,9	52247	9,8	18	40	63783	12,8
5001 - 10000	13	28,9	93895	17,5	13	28,9	96051	19,3
10001 - 20000	13	28,9	169716	31,7	8	17,8	112054	22,6
20001 - 40000	5	11,1	157341	29,4	5	11,1	145168	29,2
40001 и више	1	2,2	62268	11,6	1	2,2	79540	16
Укупно	45	100	535531	100	45	100	496596	100
Територија	СРБИЈА							
Година	1971. год.				2002. год.			
До 5000	30	18,9	119470	5,9	64	40	206090	11,4
5001 - 10000	64	40,3	454116	22,5	40	25	275617	15,2
10001 - 20000	39	24,5	555651	27,5	30	18,8	407570	22,5
20001 - 40000	19	11,9	553141	27,4	19	11,9	540866	29,9
40001 и више	7	4,4	338127	16,7	7	4,4	379174	21
Укупно	159	100	2020324	100	160	100	1809317	100

Извор: Пописи становништва 1971. и 2002. године, РЗС.

У Србији, у посматраном периоду (1971-2002), се није променио број општина које су се налазиле у величинским категоријама 20 – 40 и 40 и више хиљада жена (19, односно, 7 општина). Ако се посматрају збирно, концентрација жена у ове две категорије је порасла са 44,1% 1971. год. на 50,9% 2002. године. Највеће промене (прерасподеле) су се десиле у остале

три величинске категорије (до 5, 5-10 и 10-20 хиљада жена). У категорији до 5 хиљада жена, број општина је порастао са 30 на 64, а концентрација жена из фертилног контингента у најмањој величинској категорији је порасла са 5,9% на 11,4%. С друге стране, ако се величинске категорије 5-10 и 10-20 хиљада посматрају сумарно, број општина у којима је било до 20 хиљада жена у фертилном контингенту, у периоду 1971-2002. год. опао је са 103 на 70 општина, а концентрација жена из фертилног контингента Републике у поменутој категорији је опала са 50% на 37%.

Слика 2. – Дистрибуција општина према величини фертилног контингента, Србија, 2002. год.



Оваква прерасподела општина у оквиру величинских категорија по броју жена које се налазе у фертилном контингенту сведочи о све израженијој концентрацији ових жена на мањем простору. С друге стране, у посматраном периоду, више него дуплирани број општина које припадају најнижој величинској категорији сведочи о све већим површинама које су захваћене ерозијом фертилних потенцијала. Општине у којима је према попису 2002. године било више од 40 хиљада жена у фертилном контингенту су 4 београдске општине (Нови Београд, Земун, Чукарица и Палилула) и у градовима Нови Сад, Ниш и Крагујевац. У Граду Београду је у фертилном контингенту, 2002. год. било 402.793 жене, односно 22,6% жена из фертилног контингента Србије, тј. 30,7% жена из фертилног контингента централне Србије. У три града у којима, после Београда, има највише жена у фертилном контингенту Новом Саду (79.540), Нишу (62.473) и Крагујевцу (45.833) укупно је концентрисано 10,4% жена фертилног контингента Србије. У апсолутном износу, 2002. год. у Београду је било 214.947 више жена у фертилном контингенту него у ова три града заједно. Овакви подаци илуструју колико је Београд изражен као пол концентрације и колико је велика разлика између главног града и водећих регионалних центара. Поред наведена четири града, општине у којима је број жена у фертилном контингенту био изнад 20 хиљада су општине са развијеним (градским) општинским центрима.

Табела 3. – Дистрибуција општина према броју жена у фертилном контингенту (2002. год.) и индексима промене (2002/1971. год.), Србија

Број жена у фертилном контингенту 2002. године	Број општина	Индекс промене (2002/1971)					
		Укупно становништво		Фертилни контингент		Оптимални фертилни контингент	
		>100	<100	>100	<100	>100	<100
до 5000	64	5	59	3	61	3	61
5001-10000	40	8	32	7	33	7	33
10001-20000	30	13	17	7	23	9	21
20001-40000	18	17	1	7	11	8	10
40001-79540	7	7	0	7	0	6	1
Укупно	159	50	109	31	128	33	126

Извор: Пописи становништва 1971. и 2002. године, РЗС.

У периоду 1971-2002. год. пад укупног броја становника је забележен у 109 општина, пад броја жена у фертилном контингенту у 128, а пад броја жена у оптималном фертилном контингенту у 126 општина Републике (Табела бр. 3). У већини општина које су 2002. год. имале до 10 хиљада жена у фертилном контингенту, у периоду 1971-2002. год. дошло је до пада укупног броја становника општине, као и до пада броја жена у фертилном и оптималном фертилном контингенту. Од укупно 104 општине ове

категорије, пораст укупног становништва општине је забележен у 13, а пораст фертилног и оптималног фертилног контингента у само 10 општина. Више од половине општина у којима је забележен пад укупног броја становника се налази у категорији општина које су 2002. год. имале фертилни контингент обима до 5.000 жена (59 општина). Од укупно 64 општине категорије до 5 хиљада жена пораст укупног становништва општине у периоду 1971-2002. год. забележен је само у пет општина, док је пораст фертилног и оптималног фертилног контингента забележен у само три општине ове категорије (Сремски Карловци, Беоцин, Мали Зворник). С друге стране, укупно становништво је у периоду 1971-2002. год. порасло у скоро свим општинама које су 2002. год. имале у фертилном контингенту преко 20 хиљада жена (25 општина). Од ових 25 општина, пораст фертилног и оптималног фертилног контингента је забележен у 14 општина.

Анализа општина према индексима промене укупног становништва, фертилног и оптималног фертилног контингента пружа прилику за издвајање четири категорије општина:

- *Општине у којима су сва три анализирана индекса промене забележила вредности испод 100.* Овој категорији припада највећи број општина. У чак 108 општина је у периоду 1971-2002. год. дошло до пада укупног броја становника, као и до пада фертилног и оптималног фертилног контингента. Од тих 108 општина, 80 је са територије централне Србије, а 28 са територије Војводине. Ове општине су се, према величини броја жена у фертилном контингенту 2002. год. највећим делом налазиле у категорији до 10 хиљада жена (91 општина). Општине које су 2002. год. имале више од 10 хиљада жена у фертилном контингенту, а у којима је у периоду 1971-2002. год. дошло до опадања укупног становништва, фертилног и оптималног фертилног контингента су три општине градског језгра Београда: Врачар, Стари Град и Савски Венац; четири војвођанске општине: Сомбор, Кикинда, Вршац и Кула и још десет општина централне Србије (Пирот, Зајечар, Параћин, Алексинац итд.).

У централној Србији, у периоду 1971-2002. год. пад укупног броја становника већи од 30% забележен је у 23 општине. Изузев три општине градског језгра Београда (Стари Град, Савски Венац, Врачар), све општине су општине јужне и југо-источне Србије. У Војводини, пад већи од 30% је забележен само у општинама Житиште (индекс промене 68,7) и Нова Црња (и.п. 69,4)¹⁴.

- *Општине у којима су сва три анализирана индекса промене забележила вредности изнад 100.* Категорији општина у којима је у периоду 1971-2002. год. дошло до пораста укупног становништва, као и до пораста фертилног и оптималног фертилног контингента припада 29 општина (од

¹⁴ Све општине у којима је пад укупног броја становника у периоду 1971-2002. био већи од 35% су општине које се налазе на територији централне Србије (10 општина).

тога, 9 са територије Војводине). Од ових општина, њих 19 је 2002. год. имало 10 и више хиљада жена. Поред седам београдских општина (Нови Београд, Гроцка, Чукарица, Барајево, Земун, Обреновац и Лазаревац) и Новог Сада, овој категорији припадају општине које се налазе у околини Новог Сада или у широј гравитационој зони Београда (Темерин, Жабал, Беочин, Сремски Карловци, Инђија, Стара Пазова, Рума, Пећинци), општине са развијенијим градским (општинским) центрима – Ужице, Чачак, Крагујевац, Ниш, као и високонаталитетне општине – Нови Пазар, Тутин и Прешево.

- *Општине у којима су се индекси промена кретали као и на нивоу Републике* - пораст укупног броја становника, а пад фертилног и оптималног фертилног контингента. У овој категорији се налази 16 општина (од тога, 9 са територије централне Србије). Половина ових општина се, према величини фертилног контингента 2002. год. налазила у категорији 20-40 хиљада жена у фертилном контингенту. За ове општине би се могло рећи да најбоље осликавају демографске карактеристике Србије. Пораст укупног броја становника, али и, под утицајем недовољног рађања, емиграције и демографског старења, пад фертилног и оптималног фертилног контингента. То су општине које су у првом налету индустријализације и саме биле развијени привредни центри па је емиграција из ових општина ка највећим градским центрима била одложена. Градски (општински) центри ових општина су у првом тренутку били имиграциони центри свог руралног залеђа и околних слабије развијених општина (миграције село-град), а затим су и сами постали центри емиграције (миграције град-развијенији градски центри). Овој категорији припадају општине: Лесковац, Бор, Пожаревац, Крушевац, Ариље, Јагодина, Сремска Митровица, Зрењанин, Врбас и др.¹⁵

- *Остале општине*. Шест општина се не може сврстати у наведене категорије. Општине Младеновац, Ваљево и Краљево које карактерише пораст укупног броја становника општине, пад фертилног и пораст оптималног фертилног контингента. Општине Палилула и Панчево у којима је у периоду 1971-2002. год. дошло до пораста укупног становништва и фертилног контингента, и до пада оптималног фертилног контингента. И општина Бујановац, једина општина у којој је дошло до благог пада укупног становништва и фертилног контингента (пад мањи од 1%), а до пораста оптималног фертилног контингента (око 8%).

¹⁵ Према Првим резултатима пописа 2011 (РЗС) у 13 од 16 општина које се налазе у овој категорији у последњем међупописном периоду (2002-2011) дошло је до пада укупног броја становника општине. Пад се креће од -3,0% у општини Крушевац до -19,3% у општини Пожаревац. Пад преко 10% забележен је још у Шиду (-12,7%) и у општини Бор (-13,7%). Пораст је забележен у општини Јагодина (0,4%) и у две београдске општине: Вождовац (3,5%) и Звездара (11,6%).

Општине Нови Пазар, Тутин, Бујановац и Прешево су једине четири општине у којима је у периоду 1971-2002. год. индекс промене укупног становништва био мањи него индекс промене фертилног контингента, док је индекс промене оптималног фертилног био већи од индекса промене фертилног контингента¹⁶. С друге стране, у свим осталим општинама индекс промене укупног броја становника општине је у периоду 1971-2002. год. био већи од индекса промене фертилног контингента, док је индекс промене фертилног контингента у 120 општина био мањи, а у 35 општина већи него индекс промене оптималног фертилног контингента. Поменуте разлике су условљене утицајем наслеђене старосне структуре на формирање контингената.

Општине у којима је пораст укупног становништва био већи него пораст фертилног и оптималног фертилног контингента су општине у којима је становништво у периоду 1971-2002. год. више порасло под утицајем досељавања, који је у међувремену ослабио па је тиме и заустављено "подмлађивање" општина путем миграција. С друге стране, четири општине у којима је пораст фертилног и оптималног контингента био већи него пораст укупног становништва су општине у којима становништво расте под утицајем природне компоненте (рађања) условљавајући на тај начин млађу старосну структуру и обимнији фертилни, а поготово оптимални фертилни контингент. Реч је о општинама са доминацијом муслиманског становништва у којима је присутан модел високе плодности и проширене репродукције.

Закључак

Периферни положај општина (поготово рубни, погранични положај) у односу на центре и осовине развоја, као и континуирано одсељавање становништва ка тим центрима, створили су зоне изразите депопулације у којима су фертилни потенцијали девастирани. Ове општине захватају све већи простор Републике формирајући све већа депопулациона подручја. Прерасподела општина према величини броја жена које се налазе у фертилном контингенту сведочи о све већој концентрацији фертилног контингента на мањем простору, односно све већој површини територије Републике која је захваћена ерозијом фертилних потенцијала. У периоду 1971-2002. год. број општина у којима има мање од 5 хиљада репродуктивно способних жена је више него дуплиран (порастао са 30 на 64), а у 12 од њих фертилни контингент је више него преполовљен (Црна Трава, Гаџин Хан, Бабушница, Босилеград, Жабари, Рековац итд). По попису 2002. год.

¹⁶ Поред ових општина, приградска београдска општина Барајево је једина општина у којој је забележен индекс промене оптималног фертилног контингента (161,7) који је већи од индекса промене укупног броја становника (148,9). У свим осталим општинама је индекс промене укупног становништва већи од индекса промена фертилног и оптималног фертилног контингента.

у ове 64 општине било је концентрисано 11,5% жена фертилног контингента Републике. С друге стране, у граду Београду је у фертилном контингенту, 2002. год. било 402.793 жене, односно 22,6% жена из фертилног контингента Србије, тј. 30,7% жена из фертилног контингента централне Србије. По попису 2002. год. у 104 општине Србије било је концентрисано 26,6% жена, а с друге стране, у само 7 општина било је концентрисано 21% жена фертилног контингента Републике.

Практично, са аспекта фертилних потенцијала, негативне тенденције су захватиле цео рубни (погранични) појас централне Србије уз границе са Бугарском и Македонијом, као и општине Војводине уз границе са Румунијом и Мађарском (уз изузетак Суботице). С друге стране, значајније фертилне потенцијале имају већи градови, гравитациони центри, као и ретке општине са проширеном репродукцијом.

Ослабљени и веома неравномерно распоређени фертилни потенцијали у комбинацији са негативним демографским трендовима као што су недовољно рађање, изражено старење становништва и емиграција свакако представљају ограничавајући фактор не само демографског, већ свеукупног развоја земље. Овај рад представља само први корак у идентификовању могућих центара ревитализације јер је у раду у обзир узет само обим фертилног контингента, а не и његов интерни састав по различитим обележјима.

ЛИТЕРАТУРА И ИЗВОРИ

- Група аутора (2006). *Становништво и домаћинства Србије према попису 2002*, уредник Г. Пенев, Београд: Републички завод за статистику, ИДН ЦДИ, ДДС
- Девеџић, М., Муџић, М. (2010). Фертилни потенцијали општина Србије. У *Зборник радова са скупа „Локална самоуправа у планирању и уређењу простора и насеља“*, Београд: Асоцијација просторних планера Србије и Географски факултет Универзитета у Београду
- Муџић, М. (2009). *Демографске карактеристике фертилног контингента у Србији*, Београд: Географски факултет, дипломски рад
- Муџић, М. (2011). *Размештај и концентрација фертилног контингента у Србији*, Београд: Географски факултет, мастер рад
- Просторни План Републике Србије* (2010). Министарство животне средине и просторног планирања, Републичка агенција за просторно планирање, Република Србија
- Рашевић, М., Пенев, Г. (2009). *Општине Републике Србије – основни демографски, економски и социјални показатељи релевантни за популациону политику*, Београд: Друштво демографа Србије
- Стојановић, Б. (2003). *Размештај и густина становништва као основа регионализације*, Демографске основе регионализације Србије, Посебна издања, књ. 54. Географски институт "Јован Цвијић" САНУ, Београд, стр. 73-114.
- Стојановић, Б., Војковић, Г. (2005). *Урбане агломерације на главним развојним осовинама као полови демографске ревитализације Србије*, Становништво (1-4), 61-79.

Пописи становништва, одговарајуће књиге - Пол и старост, 1971. и 2002. године, Републички завод за статистику (РЗС), Београд.

Први резултати пописа становништва 2011. године, Републички завод за статистику (РЗС), Београд.

Регистар просторних јединица, Границе по општинама 2002. године. Геодетски завод

Marija Mucić

MUNICIPALITIES IN SERBIA BY THE SIZE OF REPRODUCTIVE AGE WOMEN

Summary

Position of municipalities (particularly marginal borderline position) as well as continuous emigration has created a depopulation zones with very devastated reproductive potentials. Those zones are becoming larger. Redistribution of municipalities by the size of RAW evidence the increasing concentration of RAW on a smaller area, and on the other side increasing territory of the Republic which is affected by erosion of fertile potentials. In the period of 1971-2002, number of municipalities with fewer than five thousand reproductive age women was more than doubled (increase from 30 to 64), and in 12 of these municipalities RAW was more than halved (Crna Trava, Gadzin Han, Babusnica, Bosilegrad, Zabari, Rekovac etc.). According to the census 2002. in these 64 municipalities was concentrated 11,5% of Republic RAW. On the other hand, in the city of Belgrade were 22,6% women from RAW of Serbia, ie. 30,7% of RAW of central Serbia. The uneven concentration of RAW is indicated by the fact that in 2002. in 104 municipalities was concentrated 26, 6% of RAW, and on the other side, in only 7 municipalities there was 21% women from RAW of Serbia.

Practically, from the aspect of reproductive potentials, negative tendencies have affected the whole marginal (borderline) zone of central Serbia along the borders with Bulgaria and Macedonia, as well as municipalities along Vojvodina borders with Romania and Hungary (with the exception of Subotica). More significant reproductive potentials have larger cities, immigration centers, and rare municipalities with extended reproduction.

Weakened and very unevenly distributed reproductive potentials, combined with the negative demographic trends such as fertility below the replacement level, demographic aging and emigration is certainly a limiting factor not only for demographic, but the overall development of the country.